

หลักการ

ทำงานวิจัยเชิง

คุณภาพ



เรียบเรียงโดย

รศ.ดร.จันทร์กรรม ธีรอนแป้น

หลักการทํางานวิจัยเชิงคุณภาพ

1ก

หนังสืออิเล็กทรอนิกส์ภายใต้โครงการวิจัย

กระบวนการจัดการศึกษาระดับบัณฑิตศึกษาเพื่อการพัฒนานักวิจัยมืออาชีพ

เผยแพร่ครั้งแรกในประเทศไทย ปี พ.ศ.2565

เรียบเรียงและออกแบบ โดย

รองศาสตราจารย์ ดร.จันทร์แรม เรือนแป้น

ออกแบบ โดย

บรรพต พิจิตรกำเนิด (ยูทูปช่อง “ชุมชนคลิก”)

ISBN (e-book) : 978-616-590-847-4

ลิขสิทธิ์

มหาวิทยาลัยสวนดุสิต



คำนำ

ในโลกของการวิจัยทางสังคมศาสตร์นั้น มีวิธีแสวงหาความรู้ที่เป็นเสมือนขั้วตรงข้ามกันอยู่ 2 วิธี คือ วิธีการเชิงปริมาณ (Quantitative Approach) และวิธีการเชิงคุณภาพ (Qualitative Approach) ในปัจจุบันมีผู้สนใจทำงานวิจัยเชิงคุณภาพมากขึ้นเรื่อย ๆ เนื่องจากมองเห็นประโยชน์ในฐานะเครื่องมือที่ช่วยให้สามารถศึกษาปรากฏการณ์ทางสังคมศาสตร์และมนุษยศาสตร์ซึ่งมีความสลับซับซ้อน และในบางครั้งไม่สามารถอธิบายโดยใช้หลักเหตุผลแบบธรรมดาได้ อย่างไรก็ตาม การทำงานวิจัยเชิงคุณภาพได้อย่างมีประสิทธิภาพนั้น ผู้วิจัยต้องเข้าใจหลักการสำคัญต่าง ๆ และวิธีนำหลักการสู่การปฏิบัติจริงซึ่งต่างไปจากการทำงานวิจัยเชิงปริมาณที่คุ้นชิน เอกสารฉบับนี้ มุ่งเน้นการให้หลักการสำคัญและแนวปฏิบัติในการทำงานวิจัยเชิงคุณภาพในระดับเบื้องต้น โดยเทียบเคียงให้เห็นความแตกต่างระหว่างการวิจัยเชิงคุณภาพและเชิงปริมาณเพื่อให้ง่ายต่อการทำความเข้าใจ รวมทั้งแนวทางใหม่ ๆ เพื่อแก้ไขจุดอ่อนด้านความเชื่อถือได้ของผลการวิจัยและการนำข้อสรุปที่ได้จากการวิจัยเชิงคุณภาพไปใช้อ้างอิง

สุดท้ายนี้ ขอขอบคุณ ผู้ช่วยศาสตราจารย์ ดร.บรรพต พิจิตรกำเนิด และผู้ช่วยศาสตราจารย์ ดร.ฐิตียา เนตรวงษ์ ที่มีส่วนสำคัญในการพัฒนาเอกสารฉบับนี้ในรูปสื่ออิเล็กทรอนิกส์ที่ง่ายต่อการใช้งาน ผู้เขียนหวังเป็นอย่างยิ่งว่า เอกสารฉบับนี้จะช่วยให้ผู้ที่สนใจมีแนวทางที่ชัดเจนในการทำงานวิจัยเชิงคุณภาพจนประสบความสำเร็จตามที่ตั้งใจ



รองศาสตราจารย์ ดร.จันทร์แรม เรือนแป้น

มีนาคม 2565

๑๑





สารบัญ

คำนำ	ข
สารบัญ	ง
ความหมายของการวิจัยเชิงคุณภาพ	1
ความแตกต่างระหว่างการวิจัยเชิงคุณภาพกับการวิจัยเชิงปริมาณ	3
ประโยชน์ของการวิจัยเชิงคุณภาพ	13
ประเภทของการวิจัยเชิงคุณภาพ	15
เกณฑ์การตัดสินใจระหว่างการทำงานวิจัยเชิงคุณภาพและเชิงปริมาณ	19
ขั้นตอนสำคัญของการทำงานวิจัยเชิงคุณภาพ	21
การกำหนดปัญหาการวิจัย	23
การกำหนดวัตถุประสงค์การวิจัย	25
การทบทวนวรรณกรรม	26
การสร้างกรอบแนวคิดการวิจัย	28
การออกแบบการวิจัย	29
กระบวนการทำงานสนามของการวิจัยเชิงคุณภาพ	31
การเลือกสนาม	32
การเตรียมตัวเข้าสนาม	33
การเลือกผู้ให้ข้อมูลสำคัญ (Key Informant)	33
การเลือกเครื่องมือและวิธีเก็บรวบรวมข้อมูล	34



การวิเคราะห์ข้อมูล	39
การตรวจสอบข้อมูล	44
การควบคุมคุณภาพในการทำงานวิจัยเชิงคุณภาพ	46
สรุป	50
บรรณานุกรม	51



ความหมายของการวิจัยเชิงคุณภาพ

การวิจัยเชิงคุณภาพ (Qualitative Research) เป็นการวิจัยประเภทหนึ่ง ที่นิยมใช้เพื่อค้นหาความรู้หรือข้อเท็จจริงเกี่ยวกับปรากฏการณ์ทางสังคมอย่างใดอย่างหนึ่งในสภาพที่เป็นอยู่โดยธรรมชาติ (Naturalistic Inquiry) โดยผู้วิจัยต้องเป็นผู้มองปรากฏการณ์นั้นในภาพรวมทุกมิติ (Holistic Perspective) ด้วยตัวเอง เพื่อหาความสัมพันธ์ระหว่างปรากฏการณ์ที่สนใจกับสภาพแวดล้อมโดยรอบภายในช่วงระยะเวลาหนึ่ง โดยให้ความสำคัญกับข้อมูลที่เป็นความรู้สึกนึกคิด ค่านิยม อุดมการณ์ การให้คุณค่าและความหมายต่อสิ่งต่าง ๆ ที่อยู่รอบตัวมนุษย์ แล้วนำข้อมูลที่ได้มาวิเคราะห์ด้วยการตีความเพื่อสร้างข้อสรุปแบบอุปนัย (Inductive Analysis) เพื่อให้เกิดความเข้าใจปรากฏการณ์อย่างถ่องแท้ (Insight) การวิจัยเชิงคุณภาพจัดเป็นการวิจัยเชิงธรรมชาติ (Naturalistic Research) เนื่องจากศึกษาปรากฏการณ์ตามที่เป็นอยู่โดยไม่มีการจัดกระทำ ควบคุม หรือปรับเปลี่ยนสภาพการณ์ให้ต่างไปจากเดิม แต่จะปล่อยให้ทุก ๆ อย่างคงอยู่ตามสภาพอย่างเป็นธรรมชาติโดยปราศจากการกระทำใด ๆ ที่อาจส่งผลกระทบต่อให้เกิดการเปลี่ยนแปลงหรือคลาดเคลื่อนไปจากสภาพที่เป็นอยู่ตามธรรมชาติได้ จุดเด่นของการวิจัยเชิงคุณภาพอยู่ที่การพรรณนารายละเอียดของสิ่งที่ศึกษา โดยมุ่งที่การทำความเข้าใจพฤติกรรมของมนุษย์และปฏิสัมพันธ์ทางสังคมภายในบริบทต่าง ๆ ด้วยมุมมองของ “คนใน” ที่อยู่ในสถานการณ์นั้นซึ่งสามารถเปลี่ยนแปลงไปได้ตามเงื่อนไขของเวลาและสถานการณ์

11



การวิจัยเชิงคุณภาพ เป็นวิธีวิจัยที่เหมาะสมสำหรับใช้ศึกษาปรากฏการณ์ทางสังคมศาสตร์และมนุษยศาสตร์ซึ่งมีความสลับซับซ้อน และในบางครั้งไม่สามารถอธิบายโดยใช้หลักเหตุผลแบบธรรมดาได้ นักวิจัยเชิงคุณภาพต้องพยายามทำความเข้าใจขนบธรรมเนียม ประเพณี วัฒนธรรม และสภาพแวดล้อมรอบตัวที่มักเรียกรวมกันว่า “บริบท” (Context) แล้วนำความเข้าใจเกี่ยวกับบริบทมาอธิบายปรากฏการณ์ ด้วยเหตุนี้ ข้อมูลที่นำมาใช้ในการวิจัยเชิงคุณภาพจึงมีลักษณะที่เรียกว่า “รอบด้าน” ที่ต้องรวบรวมจากหลากหลายแหล่งที่มาและหลากหลายเทคนิควิธีเก็บข้อมูล เน้นการเก็บข้อมูลจากแหล่งข้อมูลขนาดเล็ก ไม่เน้นการสำรวจจากคนจำนวนมาก การเก็บข้อมูลและการวิเคราะห์ข้อมูลจะดำเนินไปพร้อมกัน และยุติการเก็บข้อมูลเมื่อถึงจุดที่เรียกว่า “ข้อมูลอิ่มตัว” (Data Saturation) ซึ่งหมายถึง สถานะที่การเก็บข้อมูลเพิ่มไม่ทำให้ผู้วิจัยพบข้อมูลใหม่ ๆ ที่ต่างไปจากแบบแผนที่พบแล้ว ซึ่งเมื่อถึงสถานะนี้ จะถือว่าการเก็บข้อมูลเพียงพอแล้ว



ความแตกต่างระหว่างการวิจัยเชิงคุณภาพ กับการวิจัยเชิงปริมาณ

13

การวิจัยทางสังคมศาสตร์ มีวิธีแสวงหาความรู้ 2 วิธี คือ วิธีการเชิงปริมาณ (Quantitative Approach) และ วิธีการเชิงคุณภาพ (Qualitative Approach) โดยความแตกต่างระหว่างวิธีแสวงหาความรู้ทั้ง 2 วิธีนี้ มิใช่เพียงความแตกต่างของวิธีปฏิบัติในขั้นตอนการเก็บข้อมูล การวิเคราะห์ข้อมูล หรือการแปลผลการวิเคราะห์ข้อมูลเพื่อตอบปัญหาการวิจัยเท่านั้น หากแต่มีความแตกต่างลึกลงไปถึงระดับกระบวนทัศน์ (Paradigm) หรือความคิดความเชื่อพื้นฐานของมนุษย์ที่เป็นหลักในการมองและทำความเข้าใจกับสรรพสิ่งในโลก โดยกระบวนทัศน์ที่ต่างกัน จะเป็นตัวกำหนดรูปแบบและวิธีการแสวงหาความรู้ความจริงที่แตกต่างกัน อันเป็นที่มาของความแตกต่างระหว่างวิธีการเชิงปริมาณและวิธีการเชิงคุณภาพในการทำงานวิจัย ด้วยเหตุนี้ การทำความเข้าใจถึงความแตกต่างระหว่างวิธีวิจัยทั้ง 2 แบบนี้อย่างชัดเจน จึงต้องเริ่มต้นจากการทำความเข้าใจความแตกต่างระหว่างกระบวนทัศน์ปฏิฐานนิยม (Positivism) ซึ่งเป็นพื้นฐานของวิธีการเชิงปริมาณ และกระบวนทัศน์ปรากฏการณ์นิยม (Phenomenology) ซึ่งเป็นพื้นฐานของวิธีการเชิงคุณภาพเสียก่อน จากนั้น จึงทำความเข้าใจถึงความแตกต่างระหว่างวิธีการเชิงปริมาณและวิธีการเชิงคุณภาพ รวมทั้งแนวคิดในการผสมผสานวิธีการเชิงปริมาณและวิธีการเชิงคุณภาพเข้าด้วยกัน เพื่อเติมเต็มสิ่งที่เป็นจุดอ่อนของแต่ละวิธี



สำหรับกระบวนทัศน์ปฏิฐานนิยม (Positivism) นั้น เป็นความคิดความเชื่อที่มีอิทธิพลต่อการแสวงหาความรู้ความจริงของมนุษย์ตั้งแต่ในช่วงหลังของคริสต์ศตวรรษที่ 19 จนถึงปัจจุบัน โดยเชื่อว่า ความเป็นจริงต่าง ๆ ที่ปรากฏอยู่ในโลกล้วนเป็นเรื่องที่อยู่ภายนอกตัวบุคคลและดำรงอยู่

อย่างคงที่ โดยบุคคลสามารถรับรู้และเข้าใจความเป็นจริงต่าง ๆ นี้ได้ ด้วยการใช้ประสาทสัมผัสทั้งห้า การดำเนินไปของสรรพสิ่งรอบตัวมนุษย์จึงมีลักษณะเป็นสากล (Universal) ภายใต้งैณไขของเวลาและสถานที่ การเปลี่ยนแปลงในคุณสมบัติของสรรพสิ่งเป็นผลมาจากปัจจัยบางประการที่สามารถอธิบายได้ด้วยหลักเหตุผล (Law of Causality) รวมทั้งสามารถสรุปอ้างอิงปรากฏการณ์บางส่วนสู่ทุกส่วนได้อย่างเป็นอิสระจากบริบทแวดล้อม (Context-free Generalization) โดยการรับรู้ของมนุษย์ต่อความเป็นจริงที่ปรากฏอยู่นี้ จะก่อให้เกิดความรู้ขึ้นมา อย่างไรก็ตาม ความรู้ที่เกิดจากการรับรู้ของมนุษย์อาจมีความคลาดเคลื่อนไปจากความจริงแท้ (Reality) ด้วยเหตุนี้ การแสวงหาความรู้ของมนุษย์จึงต้องมีลักษณะวัตถุวิสัย (Objectivity) กล่าวคือ ต้องไม่นำค่านิยมส่วนบุคคลหรือวัฒนธรรมเข้ามาเกี่ยวข้อง เพื่อให้ปราศจากอคติหรือความลำเอียงในการแสวงหาความรู้ (Value-free Knowledge) และต้องแสวงหาความรู้ด้วยวิธีการที่เข้มงวดรัดกุมเพื่อให้ความรู้ที่ได้มีความเที่ยงตรงเชื่อถือได้ เนื่องจากกระบวนทัศน์ปฏิฐานนิยมเชื่อว่า ข้อค้นพบที่มนุษย์ล่วงรู้มีคุณสมบัติเป็นสากล สามารถเกิดขึ้นใหม่ได้ ภายใต้งैณไขอย่างเดียวกัน มนุษย์จึงสามารถจำลองการแสวงหาความรู้ขึ้นใหม่ (Replicable Finding) หรือสรุปอ้างอิงความรู้ไปสู่วงกว้างได้ (Universal Generalization)



จากความเชื่อที่มีต่อความเป็นจริงในโลกและวิธีแสวงหาความรู้ของมนุษย์ตามกระบวนทัศน์ปฏิฐานนิยมที่กล่าวข้างต้น นำไปสู่ความเชื่อที่ว่า การสืบค้นเพื่อให้เข้าถึงความจริงได้อย่างถูกต้องแม่นยำและเชื่อถือได้นั้น ต้องอาศัยวิธีการทดลองและการจัดกระทำอย่างเป็นวิทยาศาสตร์ (Experimental and Manipulative Methods) เพื่อเชื่อมโยงข้อเท็จจริงต่าง ๆ ที่แยกกันอยู่ให้มีความสัมพันธ์กันเชิงสาเหตุ แล้วสรุปเป็นกฎเกณฑ์หรือหลักการทั่วไปขึ้นมา กระบวนการแสวงหาความรู้ตามกระบวนทัศน์ปฏิฐานนิยมจะเริ่มจากการตั้งคำถามหรือกำหนดประเด็นปัญหา ก่อน จากนั้นจึงตั้งสมมุติฐานและทดสอบสมมุติฐานด้วยข้อมูลเชิงประจักษ์ที่เก็บรวบรวมผ่านประสาทสัมผัส เพื่อพิสูจน์ว่าเป็นจริงตามสมมุติฐานที่ตั้งไว้ล่วงหน้าหรือไม่ หากมีปัจจัยแทรกซ้อนใดที่อาจเข้ามาเกี่ยวข้องกับกระบวนการสืบค้นและทำให้ข้อค้นพบคลาดเคลื่อนไป ก็จะต้องมีการควบคุมปัจจัยแทรกซ้อนเหล่านั้นอย่างเข้มงวดรัดกุมด้วยวิธีการทางสถิติหรือการกำหนดแผนแบบการวิจัยที่เหมาะสม ค่าต่าง ๆ ที่วัดได้ จะต้องมัลักษณะเชิงปริมาณโดยกำหนดเป็นจำนวนตัวเลขแทนสรรพสิ่งหรือปรากฏการณ์ที่เกิดขึ้นทั้งที่เป็นรูปธรรมและนามธรรม แล้วจึงนำค่าตัวเลขที่วัดได้มาวิเคราะห์ด้วยวิธีการทางสถิติเพื่อให้ได้ข้อค้นพบที่สามารถตั้งเป็นกฎเกณฑ์หรือหลักการทั่วไปที่มีความเป็นสากลและสามารถสรุปอ้างอิงได้

สำหรับกระบวนทัศน์ปรากฏการณ์นิยม (Phenomenology) นั้น จะมีความแตกต่างจากกระบวนทัศน์ปฏิฐานนิยมเสมือนเป็นขั้วตรงข้ามซึ่งกันและกัน กระบวนทัศน์ปรากฏการณ์นิยมเชื่อว่า ความเป็นจริงต่าง ๆ ที่ปรากฏอยู่ในโลกนี้ล้วนมิใช่ความจริงแท้ หากแต่เป็นความจริงที่เกิดขึ้นจาก



การสร้างสรรคโดยกระบวนการทางความคิดของมนุษย์ ซึ่งมีพื้นฐานมาจากประสบการณ์ชีวิตส่วนบุคคล และบริบททางสังคมวัฒนธรรมที่แวดล้อมมนุษย์แต่ละคน ด้วยเหตุนี้ ธรรมชาติของความเป็นจริงตามกระบวนการทัศน์ปรากฏการณ์นิยม จึงมิใช่สิ่งที่มีอยู่เป็นอยู่จริงด้วยตัวเอง หากแต่ขึ้นอยู่กับปัจจัยอย่างอื่นโดยเฉพาะอย่างยิ่ง การยอมรับต่อการมีอยู่เป็นอยู่ของสิ่งนั้น ๆ จากบุคคล กลุ่มชน หรือสังคมใดสังคมหนึ่ง ณ ช่วงเวลาหนึ่ง และเมื่อเปลี่ยนกลุ่มหรือเปลี่ยนช่วงเวลา การมีอยู่เป็นอยู่ของสิ่งนั้นก็อาจเปลี่ยนแปลงหรือหมดสิ้นไป กระบวนการทัศน์ปรากฏการณ์นิยมเชื่อว่า ความรู้จะก่อรูปขึ้นภายในจิตใจของมนุษย์ผ่านกระบวนการคิด การรับรู้ หรือการใคร่ครวญพิจารณาในรูปแบบเฉพาะตัวของแต่ละบุคคล ความรู้ที่เกิดขึ้นจึงเชื่อมโยงอย่างแนบแน่นกับค่านิยมส่วนตัวหรือวัฒนธรรม โดยไม่สามารถพิสูจน์หรือตรวจสอบยืนยันให้บุคคลอื่นรับรู้ได้อย่างชัดเจนทั้งหมดเหมือนที่ตนเองล่วงรู้ นอกจากนั้น เนื่องจากเชื่อว่ามนุษย์ไม่สามารถแยกแยะข้อเท็จจริงและค่านิยมออกจากกันได้ ความรู้ที่เกิดขึ้นจึงมีลักษณะฝังตรึงด้วยค่านิยม (Value-embedded Knowledge) และมีได้ดำรงอยู่อย่างยั่งยืนถาวร ความรู้ที่ค้นพบจะเป็นเพียงส่วนหนึ่งของความจริงที่จะใช้เป็นเครื่องมือสำหรับแก้ปัญหาหรือปรับปรุงการดำเนินงานให้บรรลุผลตามความมุ่งหวังในสถานการณ์เฉพาะ ณ ช่วงเวลาหนึ่งเท่านั้น เมื่อสถานการณ์เปลี่ยนไป ความรู้ที่เคยนำไปใช้อย่างได้ผลดี อาจเป็นเสมือนเครื่องมือล้าสมัยที่ใช้ไม่ได้ผลอีกต่อไป

ความเชื่อที่มีต่อความเป็นจริงในโลกและวิธีแสวงหาความรู้ของมนุษย์ตามกระบวนการทัศน์ปรากฏการณ์นิยมที่กล่าวข้างต้นนี้ นำไปสู่ความเชื่อ



ที่ว่า วิธีการที่เหมาะสมในการสืบค้นเพื่อเข้าถึงความจริง คือ การตีความหมายและการสนทนาเชิงวิพากษ์ ซึ่งหมายถึงการโต้แย้งทางวิชาการตามหลักทวิภาษวิธี (Dialectic) โดยวิธีการทั้งสองนี้ จะนำไปเพื่อรื้อถอนความรู้บนความเชื่อดั้งเดิม และสร้างสรรค์ความรู้ขึ้นมาใหม่ภายใต้ความเห็นพ้องต้องกันของบุคคลหลายฝ่ายที่มีส่วนเกี่ยวข้องกับปรากฏการณ์ การสร้างสรรค์ความรู้ใหม่นี้ ต้องอาศัยข้อเท็จจริงที่ถูกต้องเหมาะสมและเชื่อถือได้ โดยข้อเท็จจริงส่วนใหญ่จะเป็นถ้อยคำ รูปภาพ เสียง หรือกิริยาอาการมากกว่าตัวเลข ขณะเดียวกัน การสืบค้น วิเคราะห์ และตีความหมายข้อเท็จจริงเหล่านี้จะต้องเกิดขึ้นอย่างเป็นธรรมชาติ (Natural Inquiry) กล่าวคือ มีความยืดหยุ่นปรับเปลี่ยนได้ตามสถานการณ์ โดยมีการรวบรวมหรือแทรกแซงความเป็นไปตามปกติของสิ่งที่ต้องการสืบค้นน้อยที่สุด

ความแตกต่างระหว่างกระบวนการทัศน์ปฏิฐานนิยมและกระบวนการทัศน์ปรากฏการณ์นิยมดังกล่าวข้างต้น ชี้ให้เห็นว่า แต่ละกระบวนการทัศน์มีความเชื่อที่แตกต่างกันคนละชั่ว ตั้งแต่การมองความเป็นจริงในโลก การมองธรรมชาติของความรู้ และมุมมองต่อวิธีการสืบค้นเพื่อแสวงหาความรู้อันเป็นที่มาของการวิจัยเชิงปริมาณ (Quantitative Research) และการวิจัยเชิงคุณภาพ (Qualitative Research) ที่ปรากฏอยู่ในปัจจุบัน ในขณะที่การวิจัยเชิงปริมาณ เป็นการวิจัยที่ใช้ข้อมูลในรูปของจำนวนเพื่อบอกให้ทราบปริมาณความมากน้อย โดยสามารถวัดและวิเคราะห์ทางสถิติได้อย่างเป็นรูปธรรม การวิจัยเชิงคุณภาพ จะเป็นการวิจัยที่ใช้ข้อมูลเชิงคุณลักษณะหรือเชิงคุณสมบัติ ที่ได้จากการสังเกตปรากฏการณ์ อย่างเป็นธรรมชาติ ข้อมูลที่ได้จึงมีลักษณะเป็นนามธรรม ไม่สามารถวัดได้อย่างชัดเจนเป็นจำนวนหรือ



ใช้วิธีการทางสถิติในการวิเคราะห์ได้เหมือนการวิจัยเชิงปริมาณ (ลิน พันธ์พินิจ, 2553) ด้วยเหตุนี้ ในการศึกษาปรากฏการณ์อย่างใดอย่างหนึ่ง หากผู้วิจัยเลือกใช้วิธีการเชิงปริมาณในการศึกษา ผู้วิจัยจะต้องเริ่มต้นจากการค้นหาแนวคิดทฤษฎีเพื่อให้มีแนวทางในการทำความเข้าใจปรากฏการณ์ก่อน จากนั้น จึงกำหนดสมมุติฐานที่ต้องการทดสอบเพื่อพิสูจน์ว่า ปรากฏการณ์จริงมีความสอดคล้องกับคำอธิบายตามทฤษฎีหรือไม่ ในการทดสอบสมมุติฐานที่กำหนดนั้น ผู้วิจัยจะต้องใช้วิธีการที่เชื่อถือได้ในการเก็บรวบรวมข้อมูลที่แสดงถึงปรากฏการณ์จริงจากกลุ่มตัวอย่างในจำนวนที่มากพอ จากนั้นจึงนำข้อมูลที่ได้มาแปลงเป็นตัวเลขแล้ววิเคราะห์ด้วยวิธีการทางสถิติเพื่อทดสอบสมมุติฐานที่ตั้งไว้ และอ้างอิงผลการวิจัยจากกลุ่มตัวอย่างไปสู่ประชากรการวิจัย ในทางตรงข้าม หากผู้วิจัยเลือกใช้วิธีการเชิงคุณภาพในการศึกษาปรากฏการณ์เดียวกัน จุดเริ่มต้นของการทำวิจัย จะเริ่มจากการเลือกผู้ที่สามารถให้ข้อมูลเกี่ยวกับปรากฏการณ์ที่สนใจอย่างเจาะจง (Purposively Select) เสียก่อน จากนั้น จึงกำหนดวิธีเก็บรวบรวมข้อมูลในลักษณะที่เปิดกว้าง โดยมีเป้าหมายเพื่อสร้างความเข้าใจปรากฏการณ์อย่างละเอียดลุ่มลึกทุกแง่มุม วิธีการเก็บข้อมูลจะใช้คำถามกว้าง ๆ เพื่อให้ผู้ให้ข้อมูลสามารถให้คำตอบอย่างเป็นธรรมชาติโดยใช้ความคิดเห็นและถ้อยคำของตัวเอง ข้อมูลที่ได้ส่วนใหญ่จะเป็นข้อความที่บรรยายออกมาจากประสบการณ์ส่วนบุคคลที่มีต่อปรากฏการณ์นั้น วิธีวิเคราะห์ข้อมูลที่ได้จึงไม่อาจใช้วิธีการทางสถิติ แต่จะเป็นการค้นหาความหมายเชิงจิตวิสัย (Subjective Meaning of Issues) ของปรากฏการณ์ที่สนใจศึกษาจากมุมมองของผู้มีส่วนเกี่ยวข้องกับปรากฏการณ์ การค้นหาความหมายซ่อนเร้น



(Latent Meaning) ของปรากฏการณ์ หรือการพรรณนาวิถีชีวิตและการกระทำทางสังคมของผู้ให้ข้อมูล (Social Practices and the Life World of the Participants) เป้าหมายของการวิเคราะห์ข้อมูล จึงไม่ใช่การทดสอบสิ่งที่รู้ แต่เป็นการเปิดเผยมุมมองใหม่ ๆ เกี่ยวกับปรากฏการณ์ที่สนใจและพัฒนาสมมติฐานหรือทฤษฎีจากสิ่งที่พบ ในการวิจัยเชิงคุณภาพนั้น ผู้ให้ข้อมูลอาจมีจำนวนไม่มากนัก แต่การวิเคราะห์ข้อมูลจะเป็นไปอย่างเข้มข้นเพื่อขยายความเข้าใจในความซับซ้อนของปรากฏการณ์ ด้วยเหตุนี้ ความเป็นทั่วไป (Generalization) ในการวิจัยเชิงคุณภาพ จึงมิใช่การอ้างอิงจากกลุ่มตัวอย่างสู่ประชากรการวิจัย แต่เป็นการอ้างอิงจากปรากฏการณ์จริงสู่การสร้างทฤษฎี (Flick, 2011)

หากสังเคราะห์แนวคิดของนักวิชาการเกี่ยวกับการวิจัยทั้ง 2 ประเภท (องอาจ นัยพัฒน์, 2549; สุภางค์ จันทวานิช, 2552; สีน พันธุ์พินิจ, 2553; Flick, 2011) สามารถสรุปความแตกต่างระหว่างการวิจัยเชิงปริมาณและการวิจัยเชิงคุณภาพ ดังตารางที่ 1



ตารางที่ 1 ความแตกต่างระหว่างการวิจัยเชิงปริมาณและการวิจัยเชิงคุณภาพ

| 10

ประเด็นเปรียบเทียบ	การวิจัยเชิงปริมาณ	การวิจัยเชิงคุณภาพ
1. ลักษณะข้อมูล	ใช้ข้อมูลที่เป็นตัวเลขสามารถแจกแจงนับได้วิเคราะห์ทางสถิติได้	ใช้ข้อมูลที่เป็นการพรรณนาเกี่ยวกับปรากฏการณ์ ความรู้สึกนึกคิด การให้ความหมายหรือคุณค่ากับสิ่งต่าง ๆ ค่านิยมหรืออุดมการณ์ของบุคคล
2. จุดมุ่งหมายของการวิจัย	เน้นการหาความสัมพันธ์ระหว่างตัวแปรเพื่อทดสอบสมมติฐาน	เน้นการอธิบายปรากฏการณ์ทางสังคมซึ่งต้องพิจารณาอย่างเป็นองค์รวม
3. ความสำคัญของบริบทแวดล้อม	ไม่สนใจบริบท เพราะสามารถใช้วิธีการทางสถิติในการควบคุมตัวแปร	ให้ความสำคัญกับบริบท เพราะเชื่อว่าบริบทที่แตกต่างกัน มีผลต่อความแตกต่างของปรากฏการณ์



ประเด็น เปรียบเทียบ	การวิจัยเชิงปริมาณ	การวิจัยเชิงคุณภาพ
4. การเก็บ รวบรวมข้อมูล	เก็บรวบรวมข้อมูลโดยใช้แบบสอบถามเป็นหลัก ใช้ระยะเวลาไม่นาน ไม่ต้องทำความ รู้ จัก ท หรือ ส ร ้าง ความคุ้นเคยกับผู้ตอบ แบบสอบถาม	เก็บรวบรวมข้อมูลโดย วิธีการสังเกต การ สัมภาษณ์แบบเจาะลึก หรือการหยั่ง ท ่า ที่ (Probe) เป็นหลัก โดย ผู้วิจัยต้องออกไปสัมผัส กับผู้ให้ ข้อมูล ด้วย ตนเอง ใช้ระยะเวลา ยาวนาน และต้องสร้าง ความคุ้นเคยสนิทสนม ก่อน
5. การวิเคราะห์ ข้อมูล	วิเคราะห์ข้อมูลโดย วิธีการทางสถิติ และ สร้างข้อสรุปแบบนิรนัย	วิเคราะห์ข้อมูลโดยการ ตีความ การวิเคราะห์ เนื้อหา การหาความ เชื่อมโยงระหว่างข้อมูล และการสร้างข้อสรุป แบบอุปนัย

จากข้อมูลในตารางที่ 1 จะเห็นได้ว่า ลักษณะสำคัญที่ทำให้การวิจัยเชิงคุณภาพแตกต่างจากการวิจัยเชิงปริมาณ จะได้แก่ 1) ลักษณะข้อมูลที่ใช้
ที่ต้องเป็นการพรรณนาความ 2) จุดมุ่งหมายของการวิจัยต้องมุ่งเน้นที่การ



อธิบายปรากฏการณ์ทางสังคมอย่างเป็นองค์รวม 3) การให้ความสำคัญกับบริบทแวดล้อมเนื่องจากเชื่อว่าบริบทที่ต่างกันมีผลต่อความแตกต่างของปรากฏการณ์ 4) การเก็บรวบรวมข้อมูลโดยใช้วิธีสังเกต การสัมภาษณ์แบบเจาะลึก การหยั่งท่าที ฯลฯ ในการเก็บรวบรวมข้อมูล โดยวิธีการเหล่านี้ผู้วิจัยต้องออกไปสัมผัสกับผู้ให้ข้อมูลด้วยตนเองในระยะเวลาที่ยาวนานพอเพื่อสร้างความคุ้นเคยสนิทสนมกับผู้ให้ข้อมูลก่อน และ 5) การวิเคราะห์ข้อมูลต้องใช้วิธีการตีความ การวิเคราะห์เนื้อหา การหาความเชื่อมโยงระหว่างข้อมูล และการสร้างข้อสรุปแบบอุปนัย ด้วยเหตุนี้ ปัญหาการวิจัยที่เหมาะสมจะใช้วิธีการเชิงคุณภาพเพื่อหาคำตอบ จึงเป็นปัญหาที่เน้นการมองเห็นภาพรวมของปรากฏการณ์ที่ศึกษาจากหลายแง่มุม (Holistic) เน้นการศึกษาติดตามระยะยาวและเจาะลึกให้เห็นพลวัตของสิ่งที่ศึกษา (Dynamic) โดยการศึกษาปรากฏการณ์ต้องเกิดในสภาพแวดล้อมตามธรรมชาติ (Naturalistic) คำนึงถึงความเป็นมนุษย์ของผู้ถูกวิจัย (Humanity) การรวบรวมคำตอบสำหรับข้อสงสัยต่าง ๆ แบบพรรณนาความ และวิเคราะห์ข้อมูลที่ได้แบบอุปนัย (Induction) โดยเน้นตัวแปรด้านความรู้สึคนึกคิด และทำความเข้าใจกับความหมายของสิ่งต่าง ๆ เสมือนผู้วิจัยเป็น “คนใน” ที่อยู่ในสถานการณ์นั้น (Emic View)



ประโยชน์ของการวิจัยเชิงคุณภาพ

การวิจัยเชิงคุณภาพมีประโยชน์หลายประการ โดยเฉพาะอย่างยิ่ง การมีลักษณะเฉพาะตัว

| 13

ที่สามารถเป็นทางออกหรือเติมเต็มสิ่งที่เป็นจุดอ่อนของการวิจัยเชิงปริมาณ ได้เป็นอย่างดี ซึ่งทำให้ผู้วิจัยสามารถค้นหาคำตอบที่ต้องการได้อย่างละเอียด ลึกซึ้งและมีประสิทธิภาพมากขึ้น ประโยชน์ของการวิจัยเชิงคุณภาพ ได้แก่

1. ช่วยให้ได้ข้อมูลระดับลึกเพื่อประกอบการตัดสินใจและวางแผนการปฏิบัติงาน
2. ช่วยให้เข้าใจปรากฏการณ์ที่ศึกษาอย่างลึกซึ้ง เสมือนเป็นบุคคลหรือกลุ่มคนที่อยู่ในปรากฏการณ์นั้น
3. ช่วยให้สามารถทำวิจัยในสังคมที่มีผู้ไม่รู้หนังสือ หรือในท้องถิ่นห่างไกลที่ไม่สามารถใช้เครื่องมือเชิงปริมาณได้อย่างมีประสิทธิภาพ
4. ช่วยในการศึกษาประเด็นปัญหาที่มีความเป็นนามธรรมสูง ยากที่จะวัดค่าในเชิงปริมาณ เช่น ค่านิยม ความเชื่อ โลกทัศน์ การให้ความหมายกับสิ่งต่าง ๆ ตามบริบททางสังคมวัฒนธรรม
5. ช่วยให้สามารถหาคำตอบสำหรับปัญหาการวิจัยใหม่ ๆ ที่ยังไม่เคยมีการศึกษาวิจัยมาก่อน
6. ช่วยในการสร้างทฤษฎี สำหรับศาสตร์ที่ยังขาดทฤษฎีของตนเอง หรือมีทฤษฎีแล้วแต่



ไม่สามารถใช้อธิบายสภาพจริงในบริบทที่ศึกษาได้

7. ช่วยให้ผู้สามารถศึกษาปัญหาที่มีลักษณะเป็นกระบวนการ มีพลวัต หรือมีการเปลี่ยนผ่านระหว่างช่วงเวลาได้



ประเภทของการวิจัยเชิงคุณภาพ

| 15

การวิจัยเชิงคุณภาพมีหลายประเภท โดยบางประเภทมีวิธีวิทยา (Methodology) เฉพาะตัวที่ผู้วิจัยต้องมีความเชี่ยวชาญและสั่งสมประสบการณ์ด้านการวิจัยในตัวมากพอจนสามารถรับมือกับสิ่งไม่คาดฝันต่าง ๆ ที่มีโอกาสเกิดขึ้นได้ในทุกขั้นตอนของการดำเนินงาน ในขณะที่การวิจัยเชิงคุณภาพบางประเภทมีวิธีวิทยาที่ไม่ยุ่งยากซับซ้อนนัก ผู้วิจัยมือใหม่ก็สามารถนำมาใช้ในการทำงานวิจัยบางเรื่องหรือในบางขั้นตอน การวิจัยเชิงคุณภาพประเภทต่าง ๆ และตัวอย่างงานวิจัยแต่ละประเภท มีดังนี้

1. การวิจัยเชิงปรากฏการณ์นิยม (Phenomenology) คือ การวิจัยเชิงคุณภาพที่มุ่งทำความเข้าใจประสบการณ์ของบุคคลหรือกลุ่มบุคคลภายใต้สถานการณ์อย่างใดอย่างหนึ่งที่เกิดขึ้นภายในบริบทที่บุคคลหรือกลุ่มบุคคลนั้นดำรงอยู่ ตัวอย่างงานวิจัยประเภทนี้ เช่น

- พระเครื่อง: ความเชื่อและค่านิยมในสังคมไทย (2550) โดย นิตติ กสิโกศล
- นักเรียนอาชีวศึกษาตีกันเชิงจิตวิทยาสังคม (มปป.) โดย อำนาจ บุญศิริวิบูลย์
- แม่วัยรุ่น: ประสบการณ์ชีวิตและเพศสภาวะ (2555) โดย วาทีนีย์ วิชัยยา

2. การวิจัยเชิงชาติพันธุ์วรรณา (Ethnography) คือ การวิจัยเชิงคุณภาพที่มุ่งศึกษาชีวิตความเป็นอยู่ของผู้คนภายใต้วัฒนธรรมของกลุ่มหรือ



ชุมชนซึ่งมีอิทธิพลต่อทัศนคติ ค่านิยม ปทัสถานทางสังคม วิธีปฏิบัติ การใช้ภาษา และการผลิตสิ่งสร้างต่าง ๆ ของผู้คนภายในชุมชนนั้น ตัวอย่างงานวิจัยประเภทนี้ เช่น

- ไร่ ไต เกาลาน กลุ่มชาติพันธุ์ไทในเวียดนามเหนือ (มปป.) โดย สุมิตร ปิติพัฒน์
- คนไทในลุ่มน้ำแยงซีเกียงตอนบน (มปป.) โดย เสมอชัย พูลสุวรรณ
- หนึ่งชาติพันธุ์ สองถิ่นฐาน สามสภาพปรากฏ: โลกแห่งชีวิตของชาวละว้า (ละเวือะ) ณ จังหวัดเชียงใหม่ (2556) โดย ชิดชยางค์ ยมาภัย

3. การศึกษาเฉพาะกรณี (Case Study) คือ การวิจัยเชิงคุณภาพที่มุ่งศึกษาเหตุการณ์อย่างใดอย่างหนึ่งหรือหลายอย่างที่เกิดขึ้นภายในพื้นที่ใดพื้นที่หนึ่ง โดยมีลักษณะเป็นการศึกษาอย่างเข้มข้นสมบูรณ์ทุกแง่มุมภายในระยะเวลาที่กำหนด ตัวอย่างงานวิจัยประเภทนี้ เช่น

- การจัดการป่าไม้โดยใช้มิติทางวัฒนธรรม: กรณีศึกษาป่าชุมชนในจังหวัดอุบลราชธานี (2543) โดย ชื่น ศรีสวัสดิ์
- ปัจจัยการค้าและการลำเลียงยาเสพติดในกลุ่มชาวไทยภูเขาเผ่าม้งและลีซอ (2546) โดย จันทร์ศิริ วาทหงส์ สมเกียรติ วรรณสิริวิไล และ สุวิท อินทอง



- สถานภาพและการปรับตัวของสตรีมุสลิมหม้ายในสามจังหวัดชายแดนภาคใต้: กรณีศึกษาสตรีมุสลิมหม้ายในอำเภอรามัน จังหวัดยะลา (2554) โดย ฮามีเดาะห์ มาสารระกามา

4. การวิจัยเชิงประวัติศาสตร์ (Historical Research) คือ การวิจัยเชิงคุณภาพที่มุ่งค้นหาข้อเท็จจริงของเหตุการณ์ที่ผ่านมาแล้วในอดีตอย่างเป็นระบบ เพื่อตอบคำถามเกี่ยวกับเหตุการณ์ที่ผ่านมา หรืออธิบายสาเหตุหรือความสัมพันธ์ระหว่างเหตุการณ์ ตัวอย่างงานวิจัยประเภทนี้ เช่น

- ประวัติพระศรีพนมมาศจากรรณกรรมพื้นบ้าน อำเภอลับแล จังหวัดอุตรดิตถ์ (2532) โดย กิตติชัย พันธ์

- วัฒนธรรมปลาและอาชีพประมงในชุมชนลุ่มแม่น้ำชี (2544) โดย วรพล เองวานิช

- ประวัติศาสตร์ชุมชนตลาดสามชุก จังหวัดสุพรรณบุรี ระหว่างปี พ.ศ. 2466-2544 (2550) โดย อรุณี จำปานิล

5. การวิจัยเพื่อพัฒนาทฤษฎีฐานราก (Grounded Theory) คือ การวิจัยเชิงคุณภาพที่มุ่งสร้างคำอธิบายเชิงทฤษฎีจากข้อมูลเชิงประจักษ์เกี่ยวกับปรากฏการณ์ทางสังคมที่เกิดขึ้นในพื้นที่ใดพื้นที่หนึ่ง โดยนำข้อมูลที่ได้นำมาสร้างมโนทัศน์ และหาความเชื่อมโยงระหว่างมโนทัศน์ต่าง ๆ เพื่อสร้างข้อสรุปเชิงทฤษฎี ตัวอย่างงานวิจัยประเภทนี้ เช่น

- ทฤษฎีฐานรากในเรื่องความเข้มแข็งของชุมชน (2550) โดย นภาพรณห์ เพ็ญสิริ จีระเดชากุล และสุรวุฒิ ปัดไธสง



- การจัดการห่วงโซ่อุปทานผักอินทรีย์แบบบูรณาการของโรงพยาบาลเชียงรายประชานุเคราะห์ (2557) โดยสุรยุทธ ทองคำ
- ประเภทของความเจ็บและตัวแปรอธิบายความเจ็บของนักศึกษามหาวิทยาลัยในชั้นเรียนภาษาอังกฤษ (2556) โดย อาทิตย์ อิน്ടะแก้ว



เกณฑ์การตัดสินใจระหว่างการทำงานวิจัย เชิงคุณภาพและเชิงปริมาณ

| 19

ก่อนลงมือทำงานวิจัยแต่ละเรื่อง ผู้วิจัยต้องเข้าใจลักษณะของการทำงานวิจัยเชิงคุณภาพและเชิงปริมาณอย่างชัดเจนจนสามารถตัดสินใจได้ว่าควรเลือกริธีการใดในการทำงานวิจัยของตนเองเกณฑ์ที่ผู้วิจัยสามารถใช้ประกอบการตัดสินใจในส่วนนี้ ได้แก่

1. ประสบการณ์และความชำนาญของผู้วิจัย ผู้วิจัยที่ประสงค์จะทำงานวิจัยเชิงปริมาณ ควรเป็นผู้มีประสบการณ์หรือความชำนาญในการค้นคว้าหาข้อมูล การใช้คอมพิวเตอร์เพื่อการวิเคราะห์ทางสถิติ และการเขียนรายงาน ในขณะที่ผู้วิจัยที่ประสงค์จะทำงานวิจัยเชิงคุณภาพ ควรเป็นผู้มีประสบการณ์หรือความชำนาญในการเขียนเชิงบรรยาย การจับใจความ การวิเคราะห์ข้อความ รวมทั้งการเป็นผู้มีมนุษยสัมพันธ์และมีความสามารถในการสนทนาซักถาม

2. โลกทัศน์ของผู้วิจัย ผู้วิจัยที่ประสงค์จะทำวิจัยประเภทใด ควรมีมุมมองแนวคิดที่สอดคล้องกับหลักการของการวิจัยประเภทนั้น

3. ลักษณะเชิงจิตวิทยาของผู้วิจัย ผู้วิจัยที่มีความสุขกับการทำงานวิจัยที่มีกฎเกณฑ์และแนวทางที่ชัดเจน รวมทั้งมีระยะเวลาในการทำวิจัยสั้นหรือจำกัด ควรเลือกทำวิจัยเชิงปริมาณ ส่วนผู้วิจัยที่มีความสุขกับการทำงานวิจัยที่ไม่มีกฎเกณฑ์ตายตัว มีความอดทนสูงกับการทำงานที่มีแนวทางไม่ชัดเจน และมีเวลาในการศึกษาวิจัยยาวนาน ควรเลือกทำวิจัยเชิงคุณภาพ



4. ผู้ใช้ผลการวิจัย ผู้วิจัยควรพิจารณาผู้ที่อ่านผลการวิจัย ผู้ที่จะใช้ผลการวิจัย หรือผู้สนับสนุนการทำวิจัย ว่าเป็นบุคคลที่มีแนวคิด มีความรู้ ความเข้าใจ หรือต้องการใช้ประโยชน์จากงานวิจัยประเภทใด แล้วเลือกทำวิจัยประเภทที่ตอบสนองความต้องการของผู้ใช้โดยตรง

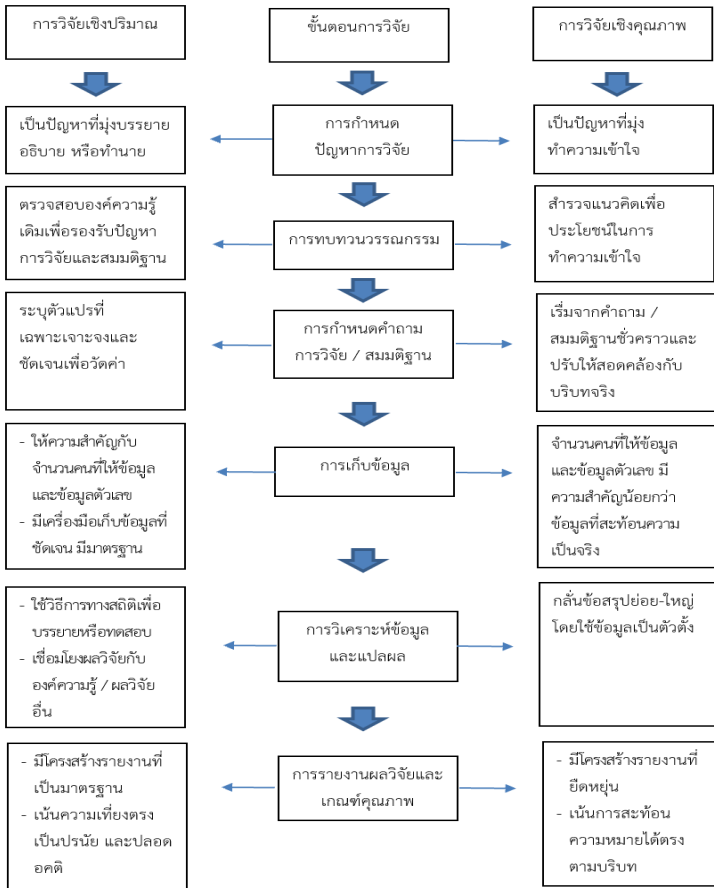
5. ลักษณะของปัญหาการวิจัย หากเรื่องที่จะทำวิจัยมีทฤษฎีที่ชัดเจน มีวรรณกรรมที่เกี่ยวข้องมากพออันเนื่องมาจากมีผู้วิจัยคนอื่น ๆ ได้ทำวิจัยในเรื่องเหล่านี้มาแล้วก่อนหน้านี้ จนรู้ตัวแปรที่ต้องการศึกษาได้อย่างแน่ชัด ก็ควรเลือกทำวิจัยเชิงปริมาณ แต่หากเรื่องที่จะทำวิจัยมีลักษณะเป็นการวิจัยเชิงบุกเบิกที่ยังไม่รู้ตัวแปรที่เกี่ยวข้องชัดเจนนัก หรือยังขาดทฤษฎีที่เกี่ยวข้องรองรับ ก็ควรเลือกทำวิจัยเชิงคุณภาพ



ขั้นตอนสำคัญของการทำงานวิจัยเชิงคุณภาพ

การวิจัยเชิงคุณภาพ จัดเป็นวิธีการเชิงศาสตร์ (Scientific Method) เช่นเดียวกับการวิจัยเชิงปริมาณ เนื่องจากต้องมีการค้นคว้าเพื่อหาข้อเท็จจริงหรือคำตอบที่ต้องการอย่างเป็นระบบระเบียบ เพื่อให้คำตอบที่ได้มีความถูกต้องตามความเป็นจริง ความเป็นระบบระเบียบที่กล่าวนี้ จะเริ่มตั้งแต่การกำหนดปัญหาการวิจัย การทบทวนเอกสารและงานวิจัยที่เกี่ยวข้อง การกำหนดตัวแปรที่จะศึกษา และการออกแบบการวิจัยที่สามารถมั่นใจได้ว่า จะได้ข้อมูลที่มีคุณสมบัติตามที่ต้องการ ด้วยเหตุนี้ ผู้สนใจทำงานวิจัยเชิงคุณภาพ จึงควรเริ่มต้นด้วยการศึกษาหลักการสำคัญต่าง ๆ ในการดำเนินงานแต่ละขั้นตอนจนเข้าใจอย่างชัดเจน





ภาพที่ 2.1 เปรียบเทียบขั้นตอนการวิจัยเชิงปริมาณและเชิงคุณภาพ
ที่มา: Creswell (2005: 44)

จากภาพที่ 2.1 จะเห็นได้ว่า ทั้งการทำงานวิจัยเชิงปริมาณและเชิงคุณภาพ ล้วนต้องดำเนินการอย่างเป็นระบบตามขั้นตอนการวิจัยจนครบถ้วนทั้งกระบวนการ หากแต่วิธีการดำเนินงานในแต่ละขั้นตอนจะมี



ลักษณะเฉพาะตัวแตกต่างกันไปตามความคิดความเชื่อของแต่ละกระบวนทัศน์ มีต่อความเป็นจริงและวิธีแสวงหาความรู้ความจริงเพื่อให้ได้คำตอบที่ ต้องการ สำหรับเนื้อหาสาระที่จะกล่าวต่อไป เป็นการให้แนวทางการ ดำเนินงานวิจัยในแต่ละขั้นตอนโดยสรุป โดยเปรียบเทียบให้เห็นความ แตกต่างระหว่างการทำงานวิจัยเชิงปริมาณและการทำงานวิจัยเชิงคุณภาพ

การกำหนดปัญหาการวิจัย

การวิจัยทุกประเภทต้องเริ่มจากการที่ผู้วิจัยเกิดความคิดหรือข้อสงสัย บางอย่าง ที่ต้องใช้การวิจัยเป็นเครื่องมือสำหรับค้นหาคำตอบที่ต้องการ สำหรับการศึกษาวิจัยเชิงปริมาณนั้น ผู้วิจัยต้อง “กำหนดปัญหาการวิจัย” ให้ชัดเจน โดยกำหนดขอบเขตของประเด็นที่ต้องการคำตอบให้ชัดเจนว่า สิ่งที่น่าสนใจ ใครรู้หรือต้องการที่จะหาคำตอบด้วยการวิจัยเชิงปริมาณที่จะเกิดขึ้นในครั้ง นี้คืออะไร แต่สำหรับการศึกษาวิจัยเชิงคุณภาพนั้น ข้อสงสัยต่าง ๆ จะมีลักษณะเป็น ประเด็นกว้าง ๆ ที่ผู้วิจัยสนใจใคร่รู้ โดยความอยากรู้อยากเข้าใจที่เกิดขึ้น จะ ทำให้ผู้วิจัยขวนขวายและ “สนุก” กับการค้นหาคำตอบที่ต้องการ (โกมาตร จึงเสถียรทรัพย์, 2553) ข้อสงสัยที่กล่าวนี้ อาจได้มาจากสถานการณ์ที่ผู้วิจัย พบเห็น ทั้งสถานการณ์ที่ก่อให้เกิดปัญหา และสถานการณ์ที่มีศักยภาพ มีความเป็นไปได้ หรือสามารถเป็นกรณีตัวอย่างที่ดีเพื่อสร้างการเปลี่ยนแปลง ในทิศทางที่ต้องการ การทำงานวิจัยเชิงคุณภาพนั้น การกำหนดปัญหาของ การวิจัยควรเริ่มจากการรวบรวม “คำสำคัญ” (Key Words) ที่เกี่ยวข้องกับ ประเด็นที่ผู้วิจัยสนใจใคร่รู้ เพื่อให้สามารถแตกประเด็นและมองเห็นความ เชื่อมโยงของเรื่องที่น่าสนใจศึกษาเปรียบเทียบกับเรื่องอื่น ๆ ได้อย่างกว้างขวาง หากเรื่อง



สนใจศึกษาเป็นเรื่องที่ผู้วิจัยคุ้นเคยอยู่บ้าง การหาคำสำคัญสามารถทำได้ไม่ยากนัก แต่หากเรื่องที่น่าสนใจศึกษาเป็นเรื่องที่ยังไม่รู้มาก่อนหรือต้องการค้นหาคำตอบที่กว้างขวางครอบคลุมมากยิ่งขึ้น ผู้วิจัยควรค้นคว้าเอกสารและงานวิจัยที่เกี่ยวข้องเพิ่มเติมเพื่อขยายมุมมองของตนเอง และอาจใช้เทคนิคการทำแผนที่ความคิด (Mind Map) เพื่อให้เห็นภาพความเชื่อมโยงระหว่างคำสำคัญที่รวบรวมได้อย่างชัดเจน อย่างไรก็ตาม ความเชื่อมโยงระหว่างคำสำคัญที่ได้ในขั้นตอนนี้ อาจเป็นภาพที่ใหญ่เกินกว่าจะเป็นงานวิจัยเรื่องเดียว หรือยากที่จะศึกษาทุกประเด็นที่พบในการทำวิจัยครั้งเดียว ด้วยเหตุนี้ ผู้วิจัยจะต้องกำหนดประเด็นสนใจให้แคบลง เพื่อให้สามารถลงมือทำวิจัยได้ง่ายขึ้นและเนื้อหาที่ศึกษาไม่สลับซับซ้อนจนเกินไป ประเด็นที่กำหนดในขั้นตอนนี้ ควรเป็นประเด็นใหม่ที่ยังไม่เคยมีการศึกษาวิจัยมาก่อน หรืออาจมีการศึกษาวิจัยมาบ้างแล้วแต่ยังไม่ได้คำตอบที่ชัดเจนในทุกแง่มุมสำหรับการตั้งชื่อเรื่องหรือหัวข้อการวิจัยนั้น ถือเป็นองค์ประกอบส่วนหนึ่งของการจัดทำข้อเสนอโครงการวิจัยที่สมบูรณ์ อย่างไรก็ตาม การตั้งชื่อเรื่องหรือหัวข้อการวิจัยมิใช่ประเด็นเร่งด่วนของการวิจัยเชิงคุณภาพ กล่าวคือ ในระยะที่ผู้วิจัยกำลังพัฒนาข้อเสนอโครงการวิจัยนั้น ชื่อเรื่องที่ตั้ง อาจเป็นเพียง “ชื่อชั่วคราว” (Tentative Title) ที่ผู้วิจัยจะกลับมาตรวจสอบและปรับแก้อีกครั้งเมื่อโครงการวิจัยมีความชัดเจนแล้ว หรืออาจจะยกขั้นตอนการตั้งชื่อเรื่องไปไว้หลังสุด หลังจากจัดทำรายละเอียดของโครงการวิจัยจนเสร็จสมบูรณ์แล้วก็ได้ (โกมาตร จึงเสถียรทรัพย์, 2553) แม้มิได้มีหลักในการตั้งชื่อเรื่องหรือหัวข้อการวิจัยเชิงคุณภาพที่ชัดเจนตายตัวก็ตาม แต่เนื่องจากปัญหาการวิจัยเป็นตัวชี้วัดอย่างหนึ่งในการเลือกวิธีการ



วิจัยเพื่อค้นหาคำตอบ (สุรพงษ์ โสธนะเสถียร, 2549) ผู้วิจัยอาจนำลักษณะเฉพาะตัวของวิธีการวิจัยเชิงคุณภาพที่จะใช้ในการวิจัยที่จะเกิดขึ้นมาประกอบในการตั้งชื่อเรื่อง หรือตั้งชื่อเรื่องที่แสดงให้เห็นว่า การวิจัยที่จะเกิดขึ้นนี้จำเป็นต้องใช้วิธีการเชิงคุณภาพเพื่อค้นหาคำตอบที่ต้องการ

การกำหนดวัตถุประสงค์การวิจัย

วัตถุประสงค์การวิจัย เป็นส่วนสำคัญของการวิจัยทุกเรื่อง เนื่องจากเป็นสิ่งบ่งบอกให้ผู้วิจัยทราบว่าจะต้องลงมือศึกษาค้นคว้าเพื่อหาคำตอบในประเด็นใดบ้าง และเป็นแนวทางให้ผู้อ่านงานวิจัยสามารถติดตามเนื้อหาสาระในรายงานการวิจัยได้โดยสะดวก โดยทั่วไป วัตถุประสงค์ของการวิจัยมีลักษณะเป็นข้อความที่อยู่ในรูปวลีหรือประโยคบอกเล่าสั้น ๆ เพื่อระบุถึงสิ่งที่ผู้วิจัยจะดำเนินการเพื่อให้ได้มาซึ่งคำตอบสำหรับหัวข้อการวิจัยที่กำหนด (สุชาติ ประสิทธิ์รัฐสินธุ์, 2540; องอาจ นัยพัฒน์, 2549) วัตถุประสงค์ของการวิจัยจึงเป็นเสมือนเข็มทิศที่ทำให้ผู้วิจัยมีทิศทางในการทำงานวิจัยที่ชัดเจนเฉพาะเจาะจง มีความเป็นวัตถุประสงค์ และสามารถดำเนินการได้อย่างเป็นรูปธรรม (สิน พันธุ์พินิจ, 2553) วัตถุประสงค์การวิจัยที่กำหนด ต้องมีความสอดคล้องกับปัญหาการวิจัย หากมีวัตถุประสงค์การวิจัยหลายข้อ ทุกข้อต้องมีความเชื่อมโยงกันและเรียงลำดับก่อนหลังอย่างเหมาะสม สิ่งทีกล่าวข้างต้น เป็นแนวปฏิบัติโดยทั่วไปสำหรับการทำงานวิจัยทุกประเภท แต่สำหรับการวิจัยเชิงคุณภาพนั้น การกำหนดวัตถุประสงค์การวิจัยควรแสดงให้เห็นถึงการค้นหาคำตอบที่ไม่เหมาะสมจะใช้วิธีการเชิงปริมาณหรือจำเป็นต้องใช้วิธีการเชิงคุณภาพเพื่อค้นหาคำตอบที่ต้องการ เพื่อความ



เข้าใจที่ชัดเจน จะยกตัวอย่างจากงานวิจัยเชิงคุณภาพ เรื่อง ภูมิปัญญาและกระบวนการเรียนรู้ของชาวนา: กรณีศึกษาการเปลี่ยนผ่านของระบบเกษตรกรรมในที่ราบลุ่มเจ้าพระยาฝั่งตะวันตก ของ สันติ ศรีสวนแตง (2550) ซึ่งมีวัตถุประสงค์การวิจัย 2 ข้อ คือ 1) วิเคราะห์ระบบการทำนาภายใต้พลวัตการเปลี่ยนผ่านของระบบเกษตรกรรมในช่วงแผนพัฒนาเศรษฐกิจและสังคมแห่งชาติ ฉบับที่ 1-9 (พ.ศ. 2504-2549) และ 2) สังเคราะห์ภูมิปัญญาและกระบวนการเรียนรู้ของชาวนาในวงจรการผลิตข้าวภายใต้ระบบเกษตรกรรมเชิงทวิลักษณ์ จากตัวอย่างที่ยกมานี้ จะเห็นได้ว่า วัตถุประสงค์การวิจัยที่กำหนดมีความสอดคล้องกับปัญหาการวิจัยที่ปรากฏเป็นชื่อเรื่อง โดยการดำเนินงานเพื่อตอบวัตถุประสงค์การวิจัยที่ระบุ มีข้อความที่แสดงให้เห็นว่า จะต้องใช้วิธีการเชิงคุณภาพในการดำเนินงานจึงจะสามารถอธิบาย “พลวัต” “การเปลี่ยนผ่าน” “กระบวนการ” ของปรากฏการณ์ที่ศึกษาได้ เมื่อพิจารณาชื่อเรื่องจะพบว่า ผู้วิจัยได้นำคำสำคัญเหล่านี้มาประกอบในการตั้งชื่อเรื่อง ซึ่งทำให้ผู้อ่านสามารถคาดเดาถึงวิธีวิจัยที่ใช้ค้นหาคำตอบของงานวิจัยเรื่องนี้ได้จากชื่อเรื่องที่ปรากฏ

การทบทวนวรรณกรรม

ในการทำงานวิจัยเชิงคุณภาพนั้น ผู้วิจัยจำเป็นต้องทบทวนวรรณกรรมให้ครอบคลุมเอกสารและงานวิจัยที่เกี่ยวข้องกับสิ่งที่ผู้วิจัยต้องการศึกษา เช่นเดียวกับการทำงานวิจัยประเภทอื่น โดยการทบทวนวรรณกรรมที่เกี่ยวข้องอย่างละเอียดรอบด้าน จะช่วยให้ผู้วิจัยเข้าใจปัญหาการวิจัยของตนเองอย่างลึกซึ้ง และมองเห็นแนวทางการดำเนินงานเพื่อตอบปัญหาการ



วิจัยของตนอย่างชัดเจน การมองข้ามความสำคัญของการทบทวนวรรณกรรมที่เกี่ยวข้อง จะทำให้คุณค่าทางวิชาการของงานวิจัยเรื่องนั้นลดน้อยลงไป และอาจส่งผลให้เกิดปัญหาข้อบกพร่องในภายหลังจนผลงานวิจัยที่ได้ขาดความน่าเชื่อถือและไม่สามารถนำไปใช้ให้เกิดประโยชน์ได้เท่าที่ควรเป็น ในการทำงานวิจัยเชิงปริมาณนั้น การทบทวนวรรณกรรมที่เกี่ยวข้องมีเป้าหมายที่การศึกษาค้นคว้าองค์ความรู้ในเรื่องนั้น ๆ ที่มีอยู่ก่อนหน้า จนผู้วิจัยเข้าใจประเด็นปัญหาที่จะทำวิจัยและมองเห็นหลักการบางอย่างที่สามารถใช้เป็นแนวทางในการดำเนินงานเพื่อตอบปัญหาการวิจัยของตนได้อย่างชัดเจน แต่สำหรับการทำงานวิจัยเชิงคุณภาพนั้น เป้าหมายของการทบทวนเอกสารและงานวิจัยที่เกี่ยวข้อง คือ การทำให้ผู้วิจัยมีมุมมองอย่างรอบด้านในเรื่องที่จะศึกษา ด้วยเหตุนี้ การค้นคว้าของนักวิจัยเชิงคุณภาพจึงต้องสืบค้นข้อมูลเป็นจำนวนมาก โดยต้องค้นให้ลึก ค้นให้ครอบคลุมทุกแง่มุม และสังเคราะห์สิ่งที่ค้นจนมองเห็นสิ่งที่จะศึกษาในทุกมุมมอง นักวิจัยเชิงคุณภาพต้องใช้องค์ความรู้ที่ได้จากการทบทวนวรรณกรรมที่เกี่ยวข้องทุกมุมมองให้เป็นประโยชน์ในการทำงานภาคสนาม แต่ต้องไม่ยึดติดกับองค์ความรู้นั้นจนกลายเป็นกรอบจำกัดความคิดของตนเอง นอกจากนี้ นักวิจัยเชิงคุณภาพต้องพร้อมที่จะเปิดรับประเด็นใหม่ที่ไม่เคยรู้มาก่อนหรือไม่ปรากฏในวรรณกรรมที่เกี่ยวข้อง และพร้อมที่จะคิดนอกกรอบบนพื้นฐานข้อเท็จจริงภายในพื้นที่วิจัย



การสร้างกรอบแนวคิดการวิจัย

| 28

กรอบแนวคิดการวิจัย (Research Conceptual Framework) หมายถึง แนวความคิดของผู้วิจัยเกี่ยวกับตัวแปรและความสัมพันธ์ระหว่างตัวแปรที่จะใช้ในการศึกษาวิจัยครั้งนั้น ในการทำงานวิจัยเชิงปริมาณ การสร้างกรอบแนวคิดการวิจัยมีจุดมุ่งหมายให้เกิดความชัดเจนเกี่ยวกับตัวแปรและความสัมพันธ์ระหว่างตัวแปรเพื่อเป็นแนวทางในการตั้งสมมติฐาน แต่สำหรับการทำงานวิจัยเชิงคุณภาพนั้น การสร้างกรอบแนวคิดการวิจัยมีจุดมุ่งหมายที่การแสดงประเด็นต่าง ๆ ที่ผู้วิจัยต้องการศึกษาซึ่งเชื่อมโยงกันอยู่ภายใต้บริบทแวดล้อมที่มีลักษณะเฉพาะตัวภายในพื้นที่วิจัย เพื่อเป็นแนวทางในการพรรณนาและสรุปผลการวิจัย โดยทั่วไปการสร้างกรอบแนวคิดการวิจัยเป็นขั้นตอนที่เกิดขึ้นหลังจากผู้วิจัยได้ทบทวนวรรณกรรมที่เกี่ยวข้องจนมีความรอบรู้เกี่ยวกับสิ่งที่กำลังจะศึกษาดีแล้ว โดยกรอบแนวคิดการวิจัยที่สร้างจะเป็นเสมือนฐานรากรองรับกระบวนการค้นหาความรู้ความจริง เพื่อให้ได้คำตอบสำหรับปัญหาการวิจัยในขั้นตอนต่อ ๆ ไป ในการทำงานวิจัยเชิงคุณภาพนั้น กรอบแนวคิดการวิจัยจะช่วยให้ผู้วิจัยสามารถสรุปแนวความคิดของตนในเรื่องที่ศึกษาได้อย่างชัดเจน ช่วยให้ผู้อ่านงานวิจัยสามารถรับรู้สิ่งที่ผู้วิจัยต้องการศึกษาได้อย่างเป็นรูปธรรมและตรงกันกับสิ่งที่อยู่ในความคิดของผู้วิจัย รวมทั้งช่วยบ่งชี้ทิศทางในระยะเริ่มต้นของการทำงานภาคสนามด้วย



การออกแบบการวิจัย

หลังจากผู้วิจัยมีแนวความคิดเกี่ยวกับสิ่งที่จะศึกษาชัดเจนแล้ว ขั้นตอนต่อไปคือการออกแบบการวิจัยเพื่อเชื่อมโยงแนวความคิดเชิงทฤษฎีสู่การปฏิบัติจริงเพื่อให้ได้ข้อมูลตามที่ต้องการ คำว่า การออกแบบการวิจัย มีความหมายเช่นเดียวกับ การวางแผนการวิจัย ซึ่งเป็นสิ่งที่ผู้วิจัยจะต้องดำเนินการล่วงหน้าเพื่อให้มีแนวทางที่ชัดเจนในการทำงานภาคสนาม จุดมุ่งหมายที่สำคัญของการออกแบบการวิจัย คือ ความสามารถที่จะตอบวัตถุประสงค์การวิจัยที่กำหนดได้อย่างถูกต้องเที่ยงตรง และเกิดความประหยัดทั้งด้านงบประมาณ เวลา และแรงงานในการดำเนินงาน โดยสิ่งที่ผู้วิจัยจะได้จากการดำเนินงานในขั้นตอนนี้ คือ “แผนงาน” ที่แสดงแนวทางหรือวิธีการที่เป็นระบบในการแสวงหาข้อเท็จจริงอย่างเป็นขั้นตอนและถูกต้องตามหลักการ ซึ่งเป็นผลมาจากการที่ผู้วิจัยได้คิดไตร่ตรองอย่างรอบคอบและตัดสินใจเลือกวิธีการทำงานที่จะทำให้งานวิจัยของตนประสบผลสำเร็จตามวัตถุประสงค์อย่างมีประสิทธิภาพ (นงลักษณ์ วิรัชชัย, 2543) โดยทั่วไป การออกแบบการวิจัยจะเกี่ยวข้องกับการดำเนินการใน 4 เรื่อง โดยการทำงานวิจัยเชิงคุณภาพนั้น เรื่องที่ผู้วิจัยต้อง “ออกแบบ” หรือวางแผนอย่างรอบคอบ จะ ได้แก่ 1) การกำหนดประชากรเป้าหมายและผู้ให้ข้อมูลสำคัญ 2) การสร้างและตรวจสอบคุณภาพเครื่องมือวิจัย 3) การเก็บรวบรวมข้อมูล และ 4) การวิเคราะห์ข้อมูล แม้ในการจัดทำข้อเสนอโครงการวิจัย ผู้วิจัยจะต้องแจกแจงทั้ง 4 เรื่องนี้ไปที่ละประเด็นว่าได้วางแผนการดำเนินงานในแต่ละประเด็นอย่างไรบ้าง แต่ในขั้นตอนการ “คิด” นั้น ผู้วิจัยต้องมองเห็นภาพโดยรวมของการทำงานภาคสนามที่จะเกิดขึ้น โดยทุกประเด็นที่กล่าวมานี้ จะมีความ



เกี่ยวข้องกับสัมพันธ์กันโดยตลอดในกระบวนการทำงานสนาม ด้วยเหตุนี้ ผู้ที่จะทำวิจัยเชิงคุณภาพ จึงไม่อาจคิดวางแผนในเรื่องเหล่านี้แบบแยกส่วน แต่ต้องมองให้เห็นภาพที่จะเกิดขึ้นจริงในสนามทั้งกระบวนการ จากนั้น จึงสรุปสิ่งที่จะดำเนินการในแต่ละเรื่องและแสดงไว้ในข้อเสนอโครงการวิจัยของตนเอง



กระบวนการทำงานสนามของการวิจัยเชิงคุณภาพ

การวิจัยเชิงคุณภาพ มุ่งเน้นการเก็บรวบรวมข้อมูลที่เป็น การพรรณนาเกี่ยวกับปรากฏการณ์ ความรู้สึกนึกคิด ค่านิยม อุดมการณ์ การให้ความหมายหรือคุณค่ากับสิ่งต่าง ๆ เพื่อให้เกิดความเข้าใจปรากฏการณ์ที่ศึกษาอย่างละเอียดลึกซึ้งในทุกแง่มุม การเก็บข้อมูลลักษณะนี้ ตัวผู้วิจัยคือเครื่องมือสำคัญในการเข้าถึงข้อมูล ด้วยเหตุนี้ ขั้นตอนสำคัญขั้นแรกของการเก็บข้อมูลในการทำงานวิจัยเชิงคุณภาพ คือ การที่ผู้วิจัยต้องเตรียมตัวให้พร้อมสำหรับการทำงานสนาม โดยการเตรียมตัวที่ดีจะมีผลให้การทำงานสนามซึ่งเป็นสิ่งที่มีความยากอยู่ในตัว สามารถดำเนินไปอย่างราบรื่น

ในการทำงานวิจัยเชิงคุณภาพนั้น คำว่า “สนาม” คือ พื้นที่ที่มีปรากฏการณ์ทางสังคมที่ผู้วิจัยสนใจศึกษาเกิดขึ้น ซึ่งอาจเป็นหมู่บ้านในชนบท ชุมชนแออัดในเมือง ชมรมทางวิชาชีพใดวิชาชีพหนึ่ง หน่วยงานใดหน่วยงานหนึ่ง ฯลฯ ขึ้นอยู่กับผู้วิจัยต้องการศึกษาปรากฏการณ์ใด สนามจึงเป็นสถานที่ที่ผู้วิจัยจะเข้าไปทำงานวิจัย การเตรียมตัวทำงานสนามถือเป็นกิจกรรมเพื่อวางรากฐานของงาน หากรากฐานมีความมั่นคงแข็งแรง การวิจัยที่เกิดขึ้นก็จะลุล่วงไปได้ด้วยดี (สุภางค์ จันทวานิช, 2552) ในความเห็นของ สุภางค์ จันทวานิช ความมั่นคงแข็งแรงของรากฐานที่กล่าวนี้ เกิดจากการเลือกสนามที่เหมาะสม การกำหนดบทบาทของนักวิจัยอย่างถูกต้อง และการสร้างความสัมพันธ์อันดีกับผู้ที่อยู่ในสนามจนเกิดความรู้จักและไว้วางใจ



การเลือกสนาม

32

สนามที่เหมาะสม คือ พื้นที่ที่มีประเด็นปัญหาที่สนใจศึกษาปรากฏอยู่ ด้วยเหตุนี้ การเลือกสนามที่จะศึกษาจึงต้องเป็นการเลือกอย่างเจาะจง (Purposive Selection) ไม่ใช่การเลือกแบบสุ่ม (Random Selection) เมื่อได้สนามแล้ว ผู้วิจัยต้องดูความเป็นไปได้ของสนามที่จะเข้าไปศึกษาด้วย กล่าวคือ สนามไม่ควรมีขนาดใหญ่จนเกินไป หากสนามใหญ่เกินไป ควรเลือกศึกษาเฉพาะพื้นที่บางส่วนของสนามโดยกำหนดขอบเขตพื้นที่ที่เลือกให้ชัดเจน จากนั้น ควรพิจารณาที่ตั้งของสนามว่ามีความสะดวกในการเดินทางมากน้อยเพียงใด มีช่องทางที่ผู้วิจัยสามารถติดต่อสื่อสารกับพื้นที่ภายนอกอย่างไรบ้าง และหากเกิดปัญหาไม่คาดฝันต่าง ๆ ขึ้นมา ผู้วิจัยควรสามารถขอความช่วยเหลือจากหน่วยงานต่าง ๆ ในบริเวณใกล้เคียง เช่น โรงพยาบาล สถานีอนามัย ที่ทำการไปรษณีย์ สถานีตำรวจ ฯลฯ ได้ทันท่วงที ในงานวิจัยบางเรื่องที่สนามเป็นพื้นที่ห่างไกลจากภูมิลำเนาของผู้วิจัยมาก ผู้วิจัยอาจต้องพิจารณาเกี่ยวกับสถานที่พักค้างด้วย เนื่องจากงานวิจัยแต่ละเรื่องใช้เวลาในสนามแตกต่างกัน ผู้วิจัยควรหาข้อมูลเบื้องต้นของพื้นที่ด้วย เพื่อให้สามารถกำหนดเวลาการเข้า/ออกจากสนามได้อย่างเหมาะสม เพื่อป้องกันการพลาดเหตุการณ์สำคัญ พลาดโอกาสเก็บข้อมูล หรือเกิดเหตุการณ์ที่ทำให้ความสัมพันธ์กับชุมชนชะงักงันไป



การเตรียมตัวเข้าสนาม

ผู้วิจัยต้องพยายามทำให้ตนเองเข้าไปอยู่ในสนามได้อย่างดีที่สุด กลมกลืนที่สุด และมีความพร้อมมากที่สุดสำหรับการเก็บรวบรวมข้อมูลที่ต้องการ ประเด็นที่ต้องให้ความสำคัญในขั้นตอนนี้ ได้แก่ ความพร้อมด้านภาษาในกรณีที่ผู้วิจัยไม่ได้ใช้ภาษาเดียวกับคนในสนาม ความพร้อมด้านการแต่งกายที่ควรกลมกลืนกับคนในสนาม โดยระมัดระวังการแต่งกายที่เป็นสัญลักษณ์ของผู้บริหาร ตัวแทนของรัฐ ผู้มีฐานะร่ำรวย ฯลฯ หรือแต่งกายนำสมัยเป็นที่สะดุดตาจนเกินไป ผู้วิจัยต้องเตรียมสิ่งของจำเป็นในการทำงานสนามอย่างรอบคอบครบถ้วน แต่ไม่มากจนเกินความจำเป็น เตรียมความพร้อมในเรื่องการวางตัวอย่างเหมาะสมตามขนบธรรมเนียมประเพณีของคนในสนาม โดยการศึกษาประวัติศาสตร์และข้อมูลพื้นฐานของชุมชนก่อนเข้าสนาม จะเป็นประโยชน์อย่างยิ่งทั้งในการเตรียมตัวเข้าสนามและการทำความเข้าใจปรากฏการณ์ที่ศึกษา

การเลือกผู้ให้ข้อมูลสำคัญ (Key Informant)

ในการวิจัยเชิงคุณภาพนั้น ผู้ให้ข้อมูลสำคัญ หมายถึง บุคคลซึ่งเป็นผู้ที่เกี่ยวข้องใกล้ชิดกับปรากฏการณ์ จนสามารถให้ข้อมูลเกี่ยวกับปรากฏการณ์ที่ผู้วิจัยสนใจศึกษาได้อย่างละเอียดลึกซึ้งและเป็นข้อมูลจริงที่ช่วยเพิ่มพูนความรู้ความเข้าใจ ผู้วิจัยต้องคิดล่วงหน้าตั้งแต่ขั้นตอนการวางแผนการวิจัยว่า ผู้ให้ข้อมูลสำคัญสำหรับงานวิจัยที่จะทำควรเป็นใคร และควรมีคุณสมบัติอย่างไรบ้างจึงจะเป็นผู้ให้ข้อมูลสำคัญสำหรับงานวิจัยครั้งนี้



ได้ รวมทั้งคิดเกี่ยวกับวิธีการและขั้นตอนในการเข้าถึงเพื่อเก็บข้อมูลที่ ต้องการจากผู้ให้ข้อมูลสำคัญด้วย โดยทั่วไป การวิจัยเชิงคุณภาพจะเลือก ผู้ให้ข้อมูลสำคัญแบบเจาะจง โดยผู้วิจัยต้องกำหนดเกณฑ์ในการเลือกผู้ให้ ข้อมูลสำคัญไว้ล่วงหน้าให้ครอบคลุมคุณสมบัติที่จำเป็นต่าง ๆ เนื่องจากการ วิจัยเชิงคุณภาพเน้นการเก็บข้อมูลเชิงลึกจากผู้ให้ข้อมูลสำคัญจำนวนไม่มาก นั้ก ในเบื้องต้น ผู้วิจัยอาจกำหนดผู้ให้ข้อมูลสำคัญไว้จำนวนหนึ่ง (เช่น 10 คน) แล้วพิจารณาอีกครั้งเมื่อลงมือเก็บข้อมูลจริงว่าจำนวนที่กำหนดเพียงพอ หรือไม่ หากยังไม่เพียงพอ สามารถเพิ่มจำนวนผู้ให้ข้อมูลสำคัญได้อีก จนกว่า จะถึงจุดที่เรียกว่า “ข้อมูลอิ่มตัว” (Data Saturation) ซึ่งหมายถึง สภาวะที่ การเก็บข้อมูลเพิ่มไม่ทำให้ผู้วิจัยพบข้อมูลใหม่ ๆ ที่ต่างไปจากแบบแผนที่พบ แล้ว ซึ่งเมื่อถึงจุดนี้ การเก็บข้อมูลในสนามจะยุติลง

การเลือกเครื่องมือและวิธีเก็บรวบรวมข้อมูล

ในการทำงานวิจัยเชิงคุณภาพนั้น มีเครื่องมือที่ใช้เก็บรวบรวมข้อมูล หลายชนิดขึ้นอยู่กับประเภทและวัตถุประสงค์ของการวิจัยแต่ละเรื่อง ผู้วิจัย ต้องเลือกเครื่องมือที่เหมาะสมสำหรับงานวิจัยของตนเอง รวมทั้งอาจพัฒนา เครื่องมือใหม่ ๆ เพื่อใช้ประโยชน์ได้ตรงตามความต้องการ เครื่องมือที่นิยม ใช้ในการวิจัยเชิงคุณภาพ เช่น แนวการสัมภาษณ์เชิงลึก แบบสังเกต แนว การสนทนากลุ่ม แบบบันทึกข้อมูล แบบสำรวจข้อมูลชุมชน เป็นต้น โดย ผู้วิจัยจะต้องเลือกเครื่องมือให้สัมพันธ์กับวิธีเก็บข้อมูลที่ใช้ด้วย เครื่องมือ และวิธีเก็บข้อมูลที่นิยมใช้ในการวิจัยเชิงคุณภาพ มีดังนี้



1. แนวการสัมภาษณ์เชิงลึก (Guideline for In-depth Interview) เป็นเครื่องมือที่ใช้สำหรับการเก็บข้อมูลด้วยการสัมภาษณ์เชิงลึก (In-depth Interview) ซึ่งมีลักษณะเป็นการสนทนาอย่างมีจุดมุ่งหมายระหว่างผู้วิจัยกับผู้ให้ข้อมูลสำคัญทีละคน ผู้วิจัยต้องกำหนดจุดมุ่งหมายไว้ล่วงหน้าว่าต้องการเก็บรวบรวมข้อมูลอะไรบ้างจากการสนทนาที่จะเกิดขึ้น แล้วบันทึกประเด็นคำถามที่จะใช้ในการสนทนาเป็นลายลักษณ์อักษร เรียกว่า แนวการสัมภาษณ์เชิงลึก เพื่อเป็นแนวทางในการสนทนากับผู้ให้ข้อมูลสำคัญทุกคนเป็นแนวเดียวกัน ลักษณะสำคัญของการสัมภาษณ์เชิงลึกคือการตะล่อมถาม (Probe) เพื่อให้ได้ข้อมูลที่มีรายละเอียดลึกลงไปเรื่อย ๆ โดยใช้คำถามที่เรียกว่า “Wh-Questions” ได้แก่ ใคร (Who) ทำอะไร (What) ที่ไหน (Where) เมื่อไหร่ (When) ทำไม (Why) อย่างไร (How) เน้นการเก็บข้อมูลที่เป็นความคิดเห็น การให้เหตุผล หรือการแสดงทัศนคติของของผู้ให้ข้อมูลสำคัญ ผู้วิจัยไม่ควรตั้งคำถามที่บังคับให้ต้องตัดสินใจ เช่น “ใช่-ไม่ใช่” “ถูกต้อง-ไม่ถูกต้อง” ไม่ใช่คำถามแบบชี้นำเพื่อให้ตอบตามแนวทางที่วางไว้ หรือใช้คำถามที่ทำให้ผู้ตอบไม่ยอมตอบ รู้สึกอับอาย หรือ ไม่สบายใจ ลักษณะคำถามที่ใช้ เช่น “ช่วยเล่าเหตุการณ์...” “คิดอย่างไรกับ...” “รู้สึกอย่างไรกับ...” “เกิดอะไรขึ้น...” เป็นต้น ข้อดีของการสัมภาษณ์เชิงลึก คือ ผู้วิจัยสามารถรวบรวมข้อมูลที่มีรายละเอียดมากได้โดยใช้เวลาน้อย ส่วนข้อจำกัดของการสัมภาษณ์เชิงลึก คือ ข้อมูลที่ได้อาจไม่ใช่ข้อมูลจริง ด้วยเหตุนี้ ผู้ที่จะใช้วิธีสัมภาษณ์เชิงลึกต้องฝึกฝนตนเองให้มีทักษะในการตะล่อมถาม การเจาะลึกเพื่อให้ได้ข้อมูลที่สำคัญบางประเด็น และการตรวจสอบความเชื่อถือได้ของข้อมูลที่ได้รับ



2. แบบสังเกต (Observation Form) เป็นเครื่องมือที่ใช้สำหรับการเก็บข้อมูลด้วยการสังเกต (Observation) ซึ่งหมายถึงการที่ผู้วิจัยเฝ้าดูสิ่งที่เกิดขึ้นอย่างตั้งใจตามรายการหรือประเด็นที่ผู้วิจัยกำหนดไว้ล่วงหน้าว่าต้องสังเกตเพื่อเก็บรวบรวมข้อมูลในประเด็นใดบ้าง โดยบันทึกรายการที่ต้องสังเกตไว้เป็นลายลักษณ์อักษร เรียกว่า แบบสังเกต เพื่อให้สามารถรวบรวมข้อมูลที่ต้องการได้ครบถ้วน ไม่พลาดประเด็นใดประเด็นหนึ่งที่จำเป็นสำหรับการตอบวัตถุประสงค์การวิจัยของตนเอง ซึ่งในกรณีการเก็บข้อมูลด้วยวิธีสังเกตนั้น ข้อผิดพลาดที่กล่าวนี้ไม่อาจแก้ไขได้เพราะสถานการณ์ที่สังเกตได้ผ่านพ้นไปแล้ว ในการวิจัยเชิงคุณภาพนั้น ประเด็นที่สังเกตจะเน้นไปที่ตัวบุคคลและปฏิสัมพันธ์ของคนที่อยู่ในสถานการณ์เดียวกันซึ่งมีความเคลื่อนไหวเปลี่ยนแปลงตลอดเวลา การสังเกตจึงต้องกระทำอย่างต่อเนื่องและเป็นระบบ สุภางค์ จันทวานิช (2553) จำแนกการสังเกตเป็นประเภทใหญ่ ๆ 2 ประเภท คือ 1) การสังเกตแบบไม่มีส่วนร่วม (Non-participant Observation) ซึ่งมีลักษณะเป็นการเฝ้าดูโดยผู้วิจัยมิได้เข้าไปเกี่ยวข้องกับหรือร่วมกระทำการใด ๆ ในสถานการณ์ที่ตนเฝ้าดูอยู่ และ 2) การสังเกตแบบมีส่วนร่วม (Participant Observation) ซึ่งมีลักษณะเป็นการเฝ้าดูโดยผู้วิจัยเข้าไปเกี่ยวข้องกับมีส่วนร่วมกระทำการในสถานการณ์ที่ตนเฝ้าดู โดย สุภางค์ จันทวานิช ให้ความเห็นว่า นักวิจัยเชิงคุณภาพควรใช้การสังเกตแบบไม่มีส่วนร่วมในระยะแรกของการเริ่มทำงานสนาม เช่น การสำรวจชุมชน เมื่อสามารถกำหนดได้ชัดเจนแล้วว่าตนควรมีส่วนร่วมในกิจกรรมหรือเหตุการณ์ใด จึงใช้การสังเกตแบบมีส่วนร่วมในการเก็บรวบรวมข้อมูล ในการจัดทำแบบสังเกตนั้น ผู้วิจัยควรนำแนวคิดหรือทฤษฎีที่เกี่ยวข้องกับสิ่งที่



สนใจศึกษาเป็นแนวทางในการกำหนดประเด็นที่จะสังเกต อาทิเช่น หากต้องการสังเกตการมีส่วนร่วมของประชาชน อาจใช้แนวคิดเรื่องการมีส่วนร่วมของประชาชน ของ Uphoff Yadav ที่ระบุถึงพฤติกรรมที่แสดงถึงการมีส่วนร่วมของประชาชนใน 5 ขั้นตอน ได้แก่ การมีส่วนร่วมในการตัดสินใจ การมีส่วนร่วมในการวางแผน การมีส่วนร่วมในการดำเนินการ การมีส่วนร่วมในการรับประโยชน์ และการมีส่วนร่วมในการประเมินผล เป็นแนวทางกำหนดประเด็นในแบบสังเกต เป็นต้น เมื่อผู้วิจัยเริ่มสังเกตสถานการณ์ที่สนใจศึกษา การใช้คำถาม “Wh-Questions” เป็นแนวทางสังเกตในแต่ละประเด็นที่กำหนด จะช่วยให้ได้ข้อมูลที่มีรายละเอียดมากขึ้น

3. แนวคำถามในการสนทนากลุ่ม (Focus Group Discussion Guideline) การสนทนากลุ่ม (Focus Group Discussion) คือ การรวบรวมข้อมูลจากการสนทนากับกลุ่มผู้ให้ข้อมูลสำคัญในประเด็นปัญหาที่เฉพาะเจาะจง โดยมีผู้ดำเนินการสนทนา (Moderator) เป็นผู้คอยจุดประเด็นเพื่อชักจูงให้กลุ่มเกิดแนวคิดและแสดงความคิดเห็นต่อประเด็นหรือแนวการสนทนาที่กำหนดอย่างกว้างขวางและลุ่มลึก โดยมีผู้เข้าร่วมสนทนา ซึ่งเลือกมาจากประชากรเป้าหมายที่กำหนด (สำนักงานกองทุนสนับสนุนการวิจัย, 2551) การสนทนากลุ่มจัดเป็นการสัมภาษณ์รูปแบบหนึ่งที่ใช้เมื่อผู้ให้ข้อมูลสำคัญในเรื่องนั้น ๆ มีจำนวนไม่มากนัก โดยผู้ที่ได้รับคัดเลือกเข้าร่วมสนทนาจะต้องเป็นบุคคลที่สามารถให้ข้อมูลที่เกี่ยวของกับเรื่องที่ต้องการศึกษาได้เป็นอย่างดี โดยทั่วไป จะกำหนดจำนวนผู้เข้าร่วมสนทนาประมาณ 8-12 คน ซึ่งเป็นกลุ่มที่มีลักษณะโต้ตอบและโต้แย้งกันดีที่สุดในก่อให้เกิดการสนทนาที่เปิดกว้างโดยไม้อายกัน และวิพากษ์วิจารณ์กันได้ดี



ที่สุด หากน้อยกว่า 8 คน ข้อมูลที่ได้อาจไม่รอบด้าน และหากมากกว่า 12 คน อาจทำให้เกิดปัญหาขงยากในการดำเนินงาน อาทิเช่น ความยากลำบากในการสนทนาให้ทั่วถึง ความยากลำบากในการสรุปประเด็นหรือวิเคราะห์ข้อมูล หรือการที่วงสนทนาแตกออกเป็นกลุ่มย่อยแล้วหันมาสนทนากันเอง เป็นต้น (วานิช มาลัย และอรสา ปานขาว, 2548; เกษมสิงห์ เฟื่องฟู และคณะ, 2551) ในการเก็บรวบรวมข้อมูลด้วยวิธีจัดสนทนากลุ่ม ผู้วิจัยต้องเตรียมแนวคำถามที่มีความเหมาะสมและสอดคล้องกับวัตถุประสงค์ของการวิจัยไว้ล่วงหน้า แนวคำถามในการสนทนากลุ่มควรประกอบด้วยคำถาม 3 ลักษณะ (เก็จกนก เอื้อวงศ์, 2562) ได้แก่ 1) คำถามนำ เป็นคำถามที่ใช้ในช่วงเริ่มต้นสนทนาเพื่อให้ผู้เข้าร่วมสนทนามีความรู้สึกผ่อนคลายก่อนที่จะเข้าสู่ประเด็นที่ต้องการคำตอบโดยตรง 2) คำถามหลัก เป็นคำถามที่มีเป้าหมายเพื่อเก็บข้อมูลที่ต้องการสำหรับงานวิจัยที่ทำโดยตรง อาจแยกเป็นประเด็นย่อย ๆ หรือคำถามรอง ซึ่งเป็นรายละเอียดที่ต้องการขยายความจากคำถามหลักเพื่อให้เข้าใจประเด็นต่าง ๆ ชัดเจนขึ้น หรือเป็นคำถามที่ใช้เพื่อระดมคำถามในบางประเด็นที่ไม่ค่อยเปิดเผยโดยง่าย และ 3) คำถามเพื่อการสรุป เป็นคำถามที่ใช้เพื่อตรวจสอบว่า ยังมีประเด็นใดบ้างที่ผู้ร่วมสนทนายังไม่ได้กล่าวถึง หรือผู้ร่วมสนทนาต้องการให้ข้อมูลเพิ่มเติมแต่ยังไม่มีโอกาสหรือยังไม่มีโอกาสซักถามจากผู้วิจัย การสร้างแนวคำถามสำหรับการสนทนากลุ่ม ควรมีลักษณะเป็นคำถามเปิดที่เข้าใจง่าย ตรงไปตรงมา เพื่อใช้ถามผู้ร่วมสนทนาทุกคน และทุกคนสามารถให้ข้อมูลและบอกถึงความรู้สึกของตนในประเด็นที่ถามได้โดยไม่รู้สึกอึดอัดที่จะตอบคำถาม รวมทั้งต้อง



คำนึงถึงการใช้ภาษาให้เหมาะสมกับลักษณะของผู้ร่วมสนทนาทั้งในด้าน
ความรู้และบริบททางวัฒนธรรม

การวิเคราะห์ข้อมูล

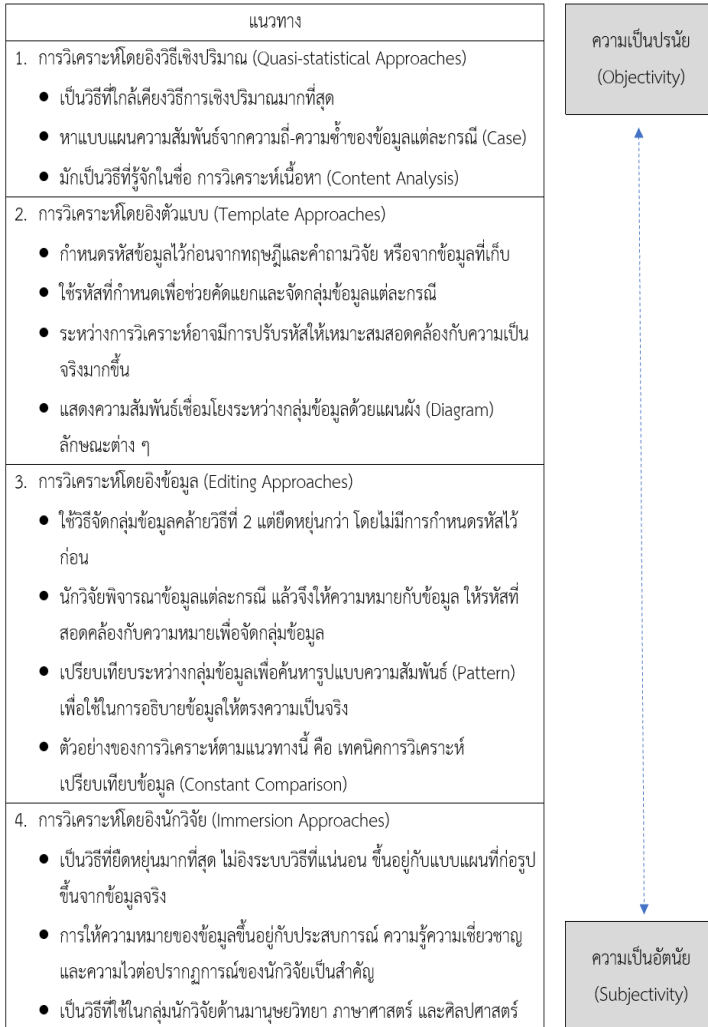
| 39

ตามความเห็นของ ชยันต์ วรรธนะภูติ (2553) การวิเคราะห์ข้อมูล
ในการวิจัยเชิงปริมาณและการวิจัยเชิงคุณภาพ ล้วนมีจุดมุ่งหมายเพื่ออธิบาย
ปรากฏการณ์ที่สนใจศึกษา โดยการจำแนกและแสดงให้เห็นความสัมพันธ์
ของปัจจัยต่าง ๆ ที่นำไปสู่การทำความเข้าใจปรากฏการณ์ ความแตกต่าง
ของการวิเคราะห์ข้อมูลในงานวิจัยทั้ง 2 ประเภทนี้มี 2 ประเด็นใหญ่ ๆ คือ
1) การวิเคราะห์ข้อมูลในการวิจัยเชิงคุณภาพจะไม่แยกออกจากกระบวนการ
เก็บข้อมูล แต่จะดำเนินไประหว่างการเก็บรวบรวมข้อมูล การวิเคราะห์
ข้อมูลเชิงคุณภาพจึงเป็นกระบวนการที่กระทำซ้ำกลับไปกลับมา
(Interactive) ระหว่างการเก็บรวบรวมข้อมูลกับการวิเคราะห์ โดยวิธีการนี้
ทำให้เกิดการตรวจสอบข้อมูลและช่วยให้ผู้วิจัยเข้าใจแบบแผนของ
ปรากฏการณ์ชัดเจนขึ้นเรื่อย ๆ และ 2) การวิจัยเชิงคุณภาพไม่อาศัย
กระบวนการทางสถิติ หรือหากจะใช้ ก็ต้องไม่ใช่เฉพาะวิธีการทางสถิติเพียง
อย่างเดียวในการหาความสัมพันธ์ของปรากฏการณ์ แต่จะต้องอาศัย
หลักการของการวิจัยเชิงคุณภาพและแนวคิดทางทฤษฎีช่วยแยกแยะให้เห็น
ปัจจัยที่เป็นพื้นฐานและเป็นเงื่อนไขแวดล้อมเพื่อหาความสัมพันธ์ของ
ปรากฏการณ์ โดยพรรณนาให้เห็นลำดับเหตุการณ์ หรืออธิบายบทบาท
หน้าที่ขององค์กร สถาบัน และบุคคลที่มีส่วนทำให้เกิดการเปลี่ยนแปลง



ในการวิจัยเชิงคุณภาพนั้น การวิเคราะห์ข้อมูล คือ การจำแนกหมวดหมู่ของข้อมูลอย่างเป็นระบบ เพื่อทำให้เกิดความเข้าใจในความหลากหลาย ความหมาย และความสัมพันธ์ของข้อมูลในบริบททางสังคมและวัฒนธรรมหนึ่ง หลังจากแยกแยะหมวดหมู่ของปรากฏการณ์แล้ว ผู้วิจัยต้องใช้วิธีการนำเสนอโดยการพรรณนาให้เห็นสภาพเงื่อนไข กระบวนการ ขั้นตอน ความสัมพันธ์ต่าง ๆ รวมทั้งพยายามหาความหมายทางวัฒนธรรมของปรากฏการณ์ในทัศนะของบุคคลที่เป็นผู้ให้ข้อมูลสำคัญที่แต่ละคนอาจมีความเข้าใจหรือตีความแตกต่างกันไป รวมทั้งอาจแตกต่างจากผู้วิจัยด้วยการวิเคราะห์ข้อมูลในงานวิจัยเชิงคุณภาพจึงเป็นเรื่องของการทำความเข้าใจแบบแผนและความหมายของพฤติกรรม มากกว่าจะมุ่งเน้นที่ระดับความมากน้อยหรือความเข้มข้นของปรากฏการณ์ เครื่องมือในการวิเคราะห์ข้อมูลจึงไม่ใช่เครื่องมือทางสถิติ แต่เป็น “เครื่องมือทางความคิด” (Conceptual Tools) ที่อาศัยความสามารถของนักวิจัยในการอธิบายให้เห็นความสัมพันธ์และความหมายของปรากฏการณ์บนพื้นฐานความเข้าใจวัฒนธรรมและสังคมซึ่งเป็นบริบทแวดล้อมของปรากฏการณ์ที่ศึกษาที่กล่าวข้างต้น คือ หลักการสำคัญของการวิเคราะห์ข้อมูลในการวิจัยเชิงคุณภาพ แต่เนื่องจากในปัจจุบัน การวิจัยเชิงคุณภาพมีหลายประเภทและแต่ละประเภทมีแนวทางในการวิเคราะห์ข้อมูลแตกต่างกัน ผ่องพรรณ ตรียมงคลกุล และสุภาพ ฉัตรภารณ (2555) ได้สรุปแนวทางในการวิเคราะห์ข้อมูลเชิงคุณภาพจำแนกตามระดับความเป็นปรนัย/อัตนัยของการวิเคราะห์แต่ละแนวทาง ดังภาพที่ 2





ภาพที่ 2 แนวทางการวิเคราะห์ข้อมูลในการวิจัยเชิงคุณภาพ
ที่มา: ฝ่องพรรณ ตรียมงคลกุล และสุภาพ ฉัตรารณณ์ (2555: 242)



จากข้อมูลในตารางที่ 2 วิธีวิเคราะห์ข้อมูลที่เหมาะสมสำหรับผู้เริ่มต้นทำวิจัยเชิงคุณภาพ คือ การวิเคราะห์เนื้อหา (Content Analysis) ในระยะแรก การวิเคราะห์เนื้อหาเป็นวิธีที่ใช้วิเคราะห์ข้อมูลเอกสาร โดยการบรรยายเนื้อหาในเอกสารอย่างเป็นระบบ โดยยึดข้อความตามที่ปรากฏในเอกสารโดยไม่มีอคติหรือนำความรู้สึกของตัวเองเข้าไปพัวพัน การวิเคราะห์เนื้อหาต้องมีลักษณะ 3 ประการ คือ 1) มีความเป็นระบบ 2) มีความเป็นวัตถุประสงค์ และ 3) อิงกรอบแนวคิดเชิงทฤษฎี โดยสามารถวิเคราะห์ได้ทั้งเชิงปริมาณ โดยการทำให้ข้อมูลเอกสารเป็นจำนวนที่นับได้ แล้วแจกแจงจำนวนของถ้อยคำ ประโยค หรือใจความเหล่านั้น และการวิเคราะห์เชิงคุณภาพ คือ การตีความหมายของข้อมูลเอกสารเพื่อสร้างข้อสรุปแบบอุปนัย (Induction)

การวิจัยทางมนุษยศาสตร์และสังคมศาสตร์สาขาที่ใช้ข้อมูลเอกสาร เช่น ประวัติศาสตร์ โบราณคดี วรรณคดี ภาษาศาสตร์ นิเทศศาสตร์ ฯลฯ นิยมใช้การวิเคราะห์เนื้อหาเพื่อบรรยายหรือแยกแยะสาระ (Message) ของข้อความที่ศึกษา ในระยะต่อมา มีการนำวิธีวิเคราะห์เนื้อหามาใช้วิเคราะห์ข้อมูลลักษณะอื่น เช่น ถ้อยคำที่ได้จากการสัมภาษณ์เชิงลึก หรือการสนทนากลุ่ม โดยการบันทึกเสียง แล้วถอดข้อความเสียงให้เป็นลายลักษณ์อักษร เช่นเดียวกับข้อมูลเอกสาร เพื่อให้สามารถใช้การวิเคราะห์เนื้อหาได้

ขั้นตอนการวิเคราะห์เนื้อหาของข้อมูลเอกสาร (สุภางค์ จันทวานิช, 2552) ได้แก่

1. การตั้งกฎเกณฑ์สำหรับการคัดเลือกเอกสารและหัวข้อที่จะวิเคราะห์



2. การวางเค้าโครงของข้อมูลโดยทำรายชื่อกำหรือข้อความที่จะวิเคราะห์เพื่อแยกประเภทข้อมูล การทำเช่นนี้จะช่วยให้การวิเคราะห์มีความสม่ำเสมอ และสามารถตัดสินใจได้ว่า ควรนำข้อมูลใดมาวิเคราะห์และควรทิ้งข้อมูลใด

3. คำนึงถึงบริบทหรือสภาพแวดล้อมของข้อมูลที่นำมาวิเคราะห์ด้วย ซึ่งในกรณีการวิเคราะห์ข้อมูลเอกสาร ควรพิจารณาด้วยว่าใครเป็นผู้เขียน เขียนให้ใครอ่าน เขียนในช่วงเวลาใด ฯลฯ เพื่อให้การวิเคราะห์มีความลึกซึ้งมากขึ้น

4. การวิเคราะห์เนื้อหาจะกระทำกับเนื้อหาตามที่ปรากฏในเอกสาร (Manifest Content) มากกว่าจะกระทำกับเนื้อหาที่ซ่อนอยู่ (Latent Content) หรือเนื้อหาที่ผู้วิจัยตีความได้ สำหรับการตีความจะกระทำภายหลังในขั้นตอนการสรุปข้อมูล

ตามความเห็นของ สุกงศ์ จันทวานิช การวางเค้าโครงของข้อมูลโดยทำรายชื่อกำหรือข้อความที่จะวิเคราะห์เพื่อแยกประเภทข้อมูล ถือเป็นส่วนสำคัญที่สุดของการวิเคราะห์เนื้อหา ระบบจำแนกประเภทคำหรือข้อความที่ดี ควรมีลักษณะ 3 ประการ คือ 1) มีความสอดคล้องกับจุดมุ่งหมายของการวิจัย ตรงกับกรอบแนวคิดการวิจัย รวมทั้งนิยามตัวแปรหรือนิยามปฏิบัติการที่กำหนด 2) มีความครอบคลุม สามารถรองรับคำและข้อความที่จะถูกแจกแจงได้ โดยผู้แจกแจงไม่ประสบความยุ่งยากในการตัดสินใจว่า ควรจัดคำหรือข้อความลงในประเภทใด 3) ประเภทที่จัดควรแยกจากกันอย่างเด่นชัด ปราศจากความเหลื่อมซ้อนที่ทำให้คำหรือข้อความบางคำสามารถจัดอยู่ได้หลายประเภท และ 4) ควรยึดหลักการอย่างใดอย่าง



หนึ่งเป็นแนวทางในการจำแนกประเภท การใช้หลายหลักการปนกัน จะทำให้การจัดประเภทขาดเอกภาพ ไม่สามารถนำข้อมูลมาเปรียบเทียบกันได้ รวมทั้งควรแยกข้อมูลที่เป็นข้อมูลปรากฏและข้อมูลแฝงออกจากกัน โดยไม่นำข้อมูล 2 ระดับมาเปรียบเทียบกัน

การตรวจสอบข้อมูล

ในการทำงานวิจัยเชิงคุณภาพนั้น นอกจากการเก็บข้อมูลและการวิเคราะห์ข้อมูลที่ต้องดำเนินไปพร้อมกันแล้ว ยังอาจมีความจำเป็นที่จะต้องตรวจสอบข้อมูลก่อนที่จะทำการวิเคราะห์ด้วย โดยทั่วไปการวิจัยเชิงคุณภาพจะใช้วิธีตรวจสอบแบบสามเส้า (Triangulation) ซึ่งดำเนินการได้ 4 วิธี (สุรางค์ จันทวานิช, 2552) ได้แก่

1. การตรวจสอบสามเส้าด้านข้อมูล (Data Triangulation) คือ การพิสูจน์ว่าข้อมูลที่ผู้วิจัยได้มานั้นถูกต้องหรือไม่ โดยตรวจสอบข้อมูลที่ได้จากแหล่งที่มาที่แตกต่างกัน แล้วดูว่าข้อมูลที่ได้ยังคงเหมือนเดิมหรือไม่ แหล่งที่มาในการตรวจสอบ ได้แก่ แหล่งเวลา (เมื่อเปลี่ยนเวลาเก็บข้อมูล ยังคงได้ข้อมูลเหมือนเดิมหรือไม่) แหล่งสถานที่ (เมื่อเปลี่ยนสถานที่เก็บข้อมูล ยังคงได้ข้อมูลเหมือนเดิมหรือไม่) และแหล่งบุคคล (เมื่อเปลี่ยนตัวบุคคลผู้ให้ข้อมูล ยังคงได้ข้อมูลเหมือนเดิมหรือไม่)

2. การตรวจสอบสามเส้าด้านผู้วิจัย (Investigator Triangulation) คือ การพิสูจน์ว่า เมื่อเปลี่ยนตัวผู้เก็บข้อมูล ข้อมูลที่ได้ยังคงเหมือนเดิมหรือไม่ โดยในกรณีนี้ จะใช้เมื่อไม่แน่ใจในคุณภาพของผู้เก็บรวบรวมข้อมูล สนาม โดยเฉพาะในงานวิจัยที่ใช้ผู้เก็บรวบรวมข้อมูลหลายคน



3. การตรวจสอบสามเส้าด้านทฤษฎี (Theory Triangulation) คือ การพิสูจน์ว่า เมื่อผู้วิจัยใช้แนวคิดทฤษฎีที่ต่างไปจากเดิม จะทำให้การตีความข้อมูลแตกต่างจากเดิมเล็กน้อยเพียงใด อย่างไรก็ตาม การตรวจสอบสามเส้าด้านทฤษฎีมักทำได้ยากกว่าการตรวจสอบด้านอื่น

4. การตรวจสอบสามเส้าด้านวิธีรวบรวมข้อมูล (Methodological Triangulation) คือ การพิสูจน์ว่า เมื่อผู้วิจัยใช้วิธีเก็บข้อมูลที่ต่างกันในการเก็บข้อมูลเรื่องเดียวกัน เช่น ใช้การสังเกตควบคู่กับการสัมภาษณ์ แล้วดูว่าข้อมูลที่ได้จากแต่ละวิธียังคงเหมือนเดิมหรือไม่



การควบคุมคุณภาพในการทำงานวิจัยเชิงคุณภาพ

| 46

แม้การวิจัยเชิงคุณภาพ จะช่วยให้นักวิจัยสามารถเข้าถึงความรู้ความจริงได้อย่างลุ่มลึกก็ตาม แต่ยังคงมีข้อกังขาในเรื่องคุณภาพของการวิจัย โดยเฉพาะการตั้งคำถามเกี่ยวกับความเชื่อถือได้ของผลการวิจัยและการนำข้อสรุปที่ได้ไปใช้อ้างอิง นอกจากการตรวจสอบข้อมูลแบบสามเส้าที่กล่าวข้างต้นซึ่งถือเป็นวิธีควบคุมคุณภาพของการวิจัยวิธีหนึ่งแล้ว ผ่องพรรณ ตรัมย์มงคลกุล และสุภาพ ฉัตรภารณ (2555) ได้กล่าวถึงวิธีการต่าง ๆ เพื่อควบคุมคุณภาพการทำงานวิจัยเชิงคุณภาพไว้ ดังนี้

1. การอ้างคำพูดโดยตรง คำพูดโดยตรงเป็นส่วนหนึ่งของข้อมูลเชิงบรรยายที่มีระดับการอนุมานต่ำสุด (Lowest Inference Descriptor) เนื่องจากไม่มีการสรุปหรือสกัดข้อความนั้น ๆ แต่อย่างไรเป็นการนำเสนอคำพูดจริงเพื่อสะท้อนความรู้สึกนึกคิดของผู้พูดโดยไม่ตกหล่น ซึ่งช่วยให้ผู้อ่านสามารถสัมผัสสิ่งที่ต้องการสื่อสารได้ดีกว่าการบรรยายโดยใช้ข้อความของผู้วิจัย

2. การยืนยันผลจากแหล่งข้อมูล ในการวิเคราะห์ข้อมูลเชิงคุณภาพนั้น ผู้วิจัยต้องตีความหรือให้ความหมายแก่ข้อมูล ก่อนที่จะสังเคราะห์และสรุปเป็นข้อค้นพบ เพื่อป้องกันความเอนเอียงในการตีความ ผู้วิจัยอาจเลือกใช้วิธีการให้แหล่งข้อมูลช่วยยืนยันข้อมูลและ/หรือข้อสรุป ซึ่งดำเนินการได้ทั้งระหว่างการเก็บข้อมูล หรือเมื่อการวิเคราะห์ข้อมูลเบื้องต้นที่เกิดขึ้นในสนามเสร็จสิ้นแล้ว การยืนยันข้อมูลสามารถทำได้หลายวิธีตามความเหมาะสม เช่น การพูดคุยแบบไม่เป็นทางการ การให้อ่านทวน



ผลการวิจัย หรือการจัดเวที่ย่อยเพื่อสะท้อนความคิดเห็นจากกลุ่มผู้ให้ข้อมูลสำคัญ เป็นต้น

3. การสะท้อนตนเองของผู้วิจัย การเก็บรวบรวมและวิเคราะห์ข้อมูลสนามมีโอกาสเกิดความเอนเอียงได้ง่ายทั้งโดยตั้งใจและไม่ตั้งใจ ผู้วิจัยจึงต้องเฝ้าระวังคอยตรวจสอบตนเองอยู่เสมอระหว่างการเก็บข้อมูล วิธีการอย่างหนึ่ง คือ การจดบันทึกภาคสนาม (Field Notes) โดยการบันทึกสิ่งที่เกิดขึ้นในแต่ละวัน โดยสะท้อนความรู้สึกนึกคิดของผู้วิจัยด้วยว่า ในการเก็บข้อมูลครั้งนั้นมีปัญหาอุปสรรคอย่างไรบ้างที่อาจส่งผลกระทบต่อคุณภาพของข้อมูล มีข้อสังเกตอย่างไรบ้างเพื่อเป็นแนวทางในการเก็บข้อมูลครั้งต่อไป บันทึกภาคสนามเหล่านี้ นอกจากจะเป็นประโยชน์โดยตรงในการทำงานสนามแล้ว ยังมีความสำคัญในการวิเคราะห์ข้อมูลให้ได้ข้อสรุปที่คมชัดด้วย

4. การยืดเวลาภาคสนาม การทำงานวิจัยแต่ละครั้ง ไม่มีกฎเกณฑ์ตายตัวสำหรับการใช้เวลาในสนาม เนื่องจากผู้วิจัยจะเป็นผู้ตอบตนเองว่า ได้มาถึงจุดที่ ข้อมูลอิ่มตัวแล้วหรือยัง ซึ่งเป็นจุดที่ข้อค้นพบที่ได้มีการยืนยันด้วยข้อมูลอย่างชัดเจนและไม่มีข้อมูลใหม่ ๆ ที่แตกต่างไปจากที่มีอยู่ ด้วยเหตุนี้ ผู้วิจัยควรใช้เวลาในสนามให้มากพอเพื่อตรวจสอบให้มั่นใจว่าข้อมูลอิ่มตัวแล้ว และได้ข้อค้นพบที่กลั่นมาจากข้อมูลที่มีในทุกแง่มุม

5. การตรวจสอบความสอดคล้องเชิงโครงสร้าง เมื่อผู้วิจัยวิเคราะห์ข้อมูลด้วยการจัดกลุ่มและเชื่อมโยงความสัมพันธ์ระหว่างข้อมูลจนได้ข้อสรุปเชิงโครงสร้างของกลุ่มข้อมูล หรือ “แบบแผน” (Pattern) แล้ว จะสามารถใช้แบบแผนที่ได้เพื่อพัฒนาต่อไปเป็น “ทฤษฎีฐานราก”



(Grounded Theory) ได้ ในกรณีนี้ ผู้วิจัยต้องตรวจสอบแบบแผนที่ได้ว่ามีความสอดคล้องกันดีกับข้อมูลหรือไม่ ตรรกะของการตรวจสอบนี้ เปรียบได้กับการที่นักวิจัยเชิงปริมาณตรวจสอบความสอดคล้องของแบบจำลอง (Model) กับข้อมูลเชิงประจักษ์ว่าสอดคล้องกันดี (Best Fit) หรือไม่เพียงใด เพียงแต่นักวิจัยเชิงคุณภาพมิได้ใช้ตรรกะทางสถิติ แต่ใช้ตรรกะเชิงเนื้อหาเพื่อตรวจสอบว่าแบบแผนใดที่สามารถอธิบายข้อมูลในบริบทนั้นได้ดีที่สุด

6. การศึกษากรณีที่แตกต่างกัน/เบี่ยงเบน ในการวิจัยเชิงคุณภาพนั้น ข้อสรุปที่ครอบคลุมปรากฏการณ์ใด มิได้อยู่บนพื้นฐานค่าเฉลี่ย แต่อยู่บนพื้นฐานของการสะท้อนความหลากหลายทั้งหมดในบริบทนั้น ๆ ด้วยเหตุนี้ ผู้วิจัยจึงไม่เพียงแต่ศึกษาจากคนที่เป็นกรณีทั่วไป (Typical Case) เท่านั้น แต่จะต้องมองหากรณีที่แปลกแตกต่าง (Deviant / Negative Case) ด้วย แม้ว่าจะเป็นส่วนน้อยก็ตาม โดยการศึกษาเพิ่มเติมในส่วนนี้จะช่วยเพิ่มความเข้าใจและเพิ่มเติมข้อสรุปให้ครอบคลุมในทุกสถานการณ์ในบริบทนั้น เพื่อช่วยเสริมในด้านความเที่ยงตรงเชิงทฤษฎีของงานวิจัย

7. การวิพากษ์จากเพื่อนร่วมวิชาชีพ การทำงานสนามเป็นเวลายาวนานอาจทำให้นักวิจัยเกิดอารมณ์ร่วมไปกับบริบทภาคสนาม จนทำให้เสียสมดุลระหว่างความเป็น “คนใน” และ “คนนอก” ส่งผลให้การถ่วงโยงระหว่างทัศนะของคนในกับทัศนะของคนนอกปนเปื้อนไปด้วยอารมณ์ร่วมของนักวิจัย การวิเคราะห์ข้อมูลและข้อสรุปที่ได้จึงมีความเสี่ยงที่จะเกิดปัญหาความเที่ยงตรงเชิงโครงสร้างและความเที่ยงตรงเชิงประเมิน การรับฟังความคิดเห็นจากผู้ร่วมวิชาชีพซึ่งมีความรู้และประสบการณ์ในเรื่องที่



ศึกษาวิจัย จะช่วยให้ผู้วิจัยได้พิจารณาความสมเหตุสมผล ความครบถ้วนของข้อมูล และจุดอ่อนในบางประเด็นที่ต้องเพิ่มเติม

8. การบรรยายที่ลุ่มลึก การบรรยายเชิงพรรณนาเป็นพื้นฐานสำคัญของการนำเสนอรายงานการวิจัยเชิงคุณภาพ ผู้วิจัยต้องนำเสนอภาพที่ชัดเจนของบริบทที่ศึกษาในทุกแง่มุมเพื่อให้ผู้อ่านเข้าใจจนสามารถนึกภาพตามได้ นอกจากบริบทแล้ว การนำเสนอข้อมูลก็ต้องมีการบรรยายที่ลุ่มลึกเช่นกันเพื่อสะท้อนข้อเท็จจริงให้มากที่สุดสำหรับเป็นพื้นฐานรองรับการตีความ-สรุปความอย่างถูกต้อง

9. การประยุกต์ใช้ตรรกะของการวิจัยซ้ำ การวิจัยซ้ำ (Replication Study) เป็นหลักการหนึ่งของการวิจัยเชิงปริมาณโดยเฉพาะการวิจัยเชิงทดลอง เพื่อช่วยเสริมความเที่ยงตรงภายในและภายนอก โดยมีรูปแบบการศึกษาซ้ำในระดับต่าง ๆ กัน ได้แก่ การวิจัยซ้ำแบบเคร่งครัด การวิจัยซ้ำเฉพาะส่วน และการวิจัยซ้ำในกรอบแนวคิด เมื่อนำตรรกะของการวิจัยซ้ำมาใช้ในการวิจัยเชิงคุณภาพ จะหมายถึง การวิจัยที่สร้างขึ้นเพื่อขยายผลข้อสรุปให้ครอบคลุมหรือใช้อธิบายบริบทอื่น โดยการวิจัยครั้งใหม่อาจทำให้ได้ข้อค้นพบที่ยืนยันข้อสรุปครั้งแรก หรือขยายข้อสรุปเดิมให้กว้างขึ้น

10. การเลือกกลุ่มตัวอย่างให้ครอบคลุมความหลากหลาย ในการวิจัยเชิงคุณภาพ ผู้วิจัยควรให้ความสำคัญกับการเลือกกลุ่มผู้ให้ข้อมูลสำคัญที่หลากหลายเพื่อสะท้อน “เสียง” ที่แท้จริงของคนในบริบทที่ศึกษา ไม่ว่าจะคนแต่ละประเภทในบริบทนั้นจะมีจำนวนมากน้อย หรือมีสถานะทางสังคมที่เด่น-ด้อยแตกต่างกันอย่างไรก็ตาม เพื่อให้ได้ข้อสรุปที่ตรงตามบริบทรวมทั้งช่วยให้ผลการวิจัยมีความเที่ยงตรงภายนอกมากขึ้น



สรุป

| 50

การวิจัยเชิงคุณภาพ เป็นวิธีการที่ช่วยให้นักวิจัยสามารถทำความเข้าใจปรากฏการณ์ทางสังคมได้อย่างลึกซึ้ง แต่ด้วยธรรมชาติของการวิจัยประเภทนี้ ที่ต้องอาศัยความสามารถของนักวิจัยเป็นหลัก ทั้งในการเก็บรวบรวมข้อมูล การวิเคราะห์ข้อมูล การตีความและพรรณนาความเพื่ออธิบายภาพความสัมพันธ์และความหมายของปรากฏการณ์ภายใต้บริบททางสังคม และวัฒนธรรมในแต่ละพื้นที่ได้อย่างชัดเจน ด้วยเหตุนี้ การวิจัยเชิงคุณภาพในมุมมองของนักวิจัยหลายคนจึงมีใช้เรื่องง่าย และอาจไม่เหมาะสมสำหรับนักวิจัย “มือใหม่” ที่มีประสบการณ์ด้านการวิจัยไม่มากนัก อย่างไรก็ตาม สำหรับผู้ที่สนใจการทำงานวิจัยเชิงคุณภาพนั้น สามารถฝึกฝนตนเองโดยเริ่มต้นจากการทำงานวิจัยเชิงคุณภาพขนาดเล็กที่มีวัตถุประสงค์ของการศึกษาชัดเจนไม่ซับซ้อนจนเกินไป และนำหลักการวิจัยเชิงคุณภาพมาฝึกปฏิบัติในการทำวิจัยแต่ละขั้นตอน ควบคู่ไปกับการพัฒนาตนเองให้มีทักษะที่จำเป็นของนักวิจัยเชิงคุณภาพ ที่ควรเป็นผู้มีนิสัยช่างสังเกต ช่างซักถาม ช่างพินิจพิเคราะห์ มีความสามารถในการคิดนอกกรอบ ไวต่อการรับรู้ปรากฏการณ์รอบตัว รวมทั้งความสามารถในการพรรณนาความเพื่อถ่ายทอดสิ่งที่คิดเป็นลายลักษณ์อักษร สิ่งเหล่านี้สามารถฝึกฝนและสั่งสมให้เกิดความชำนาญมากขึ้นได้ ความตั้งใจจริงจะช่วยให้นักวิจัยทุกคนประสบความสำเร็จในที่สุด



บรรณานุกรม

- โกมาตร จึงเสถียรทรัพย์. (2553). 10 ชั้นง่าย ๆ วิจัยเชิงคุณภาพ: เคล็ดลับ
วิชาจากสามัญสู่ชั้นเทพ. นนทบุรี: สำนักวิจัยสังคมและสุขภาพ.
- ชยันต์ วรรณระภูติ. (2553). การวิเคราะห์ข้อมูลในการวิจัยเชิงคุณภาพ. ใน
อุทัย ดุลยเกษม. (บ.ก.), *การวิจัยเชิงคุณภาพเพื่องานพัฒนา*.
ขอนแก่น: ขอนแก่นการพิมพ์, (หน้า 241-307).
- ผ่องพรรณ ตรัมย์มงคล และสุภาพ ฉัตรภรณ์. (2555). *การออกแบบ
การวิจัย*. (พิมพ์ครั้งที่ 7). กรุงเทพฯ: สำนักพิมพ์
มหาวิทยาลัยเกษตรศาสตร์.
- สิน พันธุ์พินิจ. (2553). *เทคนิคการวิจัยทางสังคมศาสตร์*. กรุงเทพฯ:
วิทย์พัฒน์.
- สุภางค์ จันทวานิช. (2552). *การวิจัยเชิงคุณภาพ*. (พิมพ์ครั้งที่ 17).
กรุงเทพฯ: สำนักพิมพ์แห่งจุฬาลงกรณ์มหาวิทยาลัย.
- _____. (2552). *การวิเคราะห์ข้อมูลในการวิจัยเชิงคุณภาพ*. (พิมพ์ครั้งที่
ที่ 9). กรุงเทพฯ: สำนักพิมพ์แห่งจุฬาลงกรณ์มหาวิทยาลัย.
- _____. (2553). *วิธีการเก็บข้อมูลในการวิจัยเชิงคุณภาพ*. ใน อุทัย ดุลย
เกษม. (บ.ก.), *การวิจัยเชิงคุณภาพเพื่องานพัฒนา*. (พิมพ์ครั้งที่ 5).
ขอนแก่น: ขอนแก่นการพิมพ์, (หน้า 137-184).
- องอาจ นัยพัฒน์. (2549). *วิธีวิทยาการวิจัยเชิงปริมาณและเชิงคุณภาพ
ทางพฤติกรรมศาสตร์และสังคมศาสตร์*. (พิมพ์ครั้งที่ 2). กรุงเทพฯ:
สามลดา.

