

เทคนิค

การศึกษาข้ามยุคในชุมชน



COMMUNITY
POWER



เรียบเรียงโดย

วิศิษา นตรวงษ์ (Ph.D.)

เทคนิค .. การศึกษาข้อมูลในชุมชน

1ก

หนังสืออิเล็กทรอนิกส์ภายใต้โครงการวิจัย

กระบวนการจัดการศึกษาระดับบัณฑิตศึกษาเพื่อพัฒนานักวิจัยมืออาชีพ

เผยแพร่ครั้งแรกในประเทศไทย ปี พ.ศ.2565

จัดทำโดย

ผู้ช่วยศาสตราจารย์ฐิติยา เนตรวงษ์ (Ph.D.)

ออกแบบโดย

บรรพต พิจิตรกำเนิด (ยูทูปช่อง “ชุมชนคลิก”)

ISBN (e-book) : 978-616-590-850-4

ลิขสิทธิ์

มหาวิทยาลัยสวนดุสิต



คำนำ

หนังสืออิเล็กทรอนิกส์ เรื่อง เทคนิค .. การศึกษาข้อมูลในชุมชน นี้จัดทำขึ้นเพื่อใช้เป็นหนังสืออ่านประกอบสำหรับการวิจัยทางสังคมศาสตร์ ซึ่งเป็นการรวบรวมและเรียบเรียงเนื้อหาการเขียนในลักษณะที่มีข้อมูลประกอบเชิงบรรยายที่มุ่งเน้นให้ผู้อ่านได้รับความรู้เกี่ยวกับเทคนิคการศึกษาข้อมูลในชุมชน และสามารถนำไปประยุกต์ใช้ในการศึกษาข้อมูลในชุมชน

เนื้อหาในหนังสือเล่มนี้ได้แบ่งออกเป็น 5 หน่วยการเรียนรู้ ได้แก่ แนวคิดเบื้องต้นเทคนิคการศึกษาข้อมูลในชุมชน เครื่องมือที่ใช้ในการศึกษาข้อมูลในชุมชน การออกแบบเครื่องมือเพื่อการเก็บข้อมูล วิธีการเก็บข้อมูล และการจัดการข้อมูลและสารสนเทศ

ท่านที่นำหนังสือเล่มนี้ไปใช้ควรศึกษาเพิ่มเติมจากเอกสารอื่น ๆ ประกอบด้วยเพื่อความเข้าใจการวิจัยทางสังคมศาสตร์มากยิ่งขึ้น หวังว่าหนังสือเล่มนี้คงอำนวยประโยชน์ต่อผู้อ่านและผู้สนใจไม่มากนักน้อย หากท่านนำไปใช้พบข้อบกพร่องประการ ผู้เขียนขอน้อมรับเพื่อดำเนินการแก้ไขและขอขอบคุณในความอนุเคราะห์นั้น ณ โอกาสนี้ด้วย

จิตติยา เนตรวงษ์

มีนาคม 2565





สารบัญ

๑

คำนำ

ก

ข

สารบัญ

ค

(1) แนวคิดเบื้องต้นเทคนิคการศึกษาข้อมูลในชุมชน

1

ความหมายและความสำคัญของการศึกษาข้อมูลในชุมชน

1

1. ความหมายของการศึกษาข้อมูลในชุมชน

2

2. ความสำคัญของการศึกษาข้อมูลในชุมชน

3

ประเภทของข้อมูลเพื่อการศึกษาชุมชน

5

1. ข้อมูลเชิงปริมาณ เชิงคุณภาพ

5

2. ข้อมูลปฐมภูมิ ข้อมูลทุติยภูมิ ข้อมูลตติยภูมิ

6

องค์ประกอบการศึกษาข้อมูลในชุมชน

7

1. ด้านทรัพยากร

8

2. ด้านเศรษฐกิจ

8

3. ด้านสังคม

9

4. ด้านวัฒนธรรมประเพณี

9

5. ด้านสุขภาพ

10

การวางแผนและการเตรียมการสำหรับการศึกษาข้อมูลในชุมชน

10

(2) เครื่องมือที่ใช้ในการศึกษาข้อมูลในชุมชน

13

แบบสอบถาม (Questionnaire)

13



แบบสัมภาษณ์เชิงลึก (In-dept-Interview)	14
การสนทนากลุ่ม (Focus Group)	15
แบบสังเกตการณ์ (Observation Form)	16
เส้นประวัติศาสตร์ (History Line)	17
แบบสำรวจข้อมูล (Survey Form)	19
แผนผังทรัพยากรชุมชน/แผนผังชุมชน	21
แผนผังเครือญาติ	24
ผังเศรษฐกิจครัวเรือน	26
แผนภาพตัดขวางภูมิประเทศของชุมชน/Geographic Information System (GIS)	28
ปฏิทินวัฒนธรรม/ปฏิทินฤดูกาล/ปฏิทินการผลิตทางการเกษตร	30
1. ปฏิทินวัฒนธรรม	30
2. ปฏิทินฤดูกาล/ปฏิทินการผลิตทางการเกษตร	32
เอกสารข้อมูลหัตถภูมิ บันทึกการประชุม รายงานโครงการ กิจกรรมต่าง ๆ	33
(3) การออกแบบเครื่องมือเพื่อการเก็บข้อมูล	35
การออกแบบคำถาม	35
1. ลักษณะทั่วไปของการสร้างข้อคำถาม	36
2. ขั้นตอนการสร้างข้อคำถาม	37
การพิจารณาเลือกเครื่องมือและวิธีการศึกษาข้อมูล	41
(4) วิธีการเก็บข้อมูล	43
การสนทนากลุ่ม (Focus Group)	43
ประวัติศาสตร์จากคำบอกเล่า (Oral History)	45



การสัมภาษณ์เชิงลึก (In-dept-Interview)	48
การสังเกต (Observation) และการสังเกตแบบมีส่วนร่วม (Participant Observation)	51
การสำรวจ (Survey)	53
การศึกษาแบบผสมผสาน (Mix Method)	55
(5) การจัดการข้อมูลและสารสนเทศ	57
การบันทึกข้อมูล	57
การเรียบเรียงข้อมูล	59
การตรวจสอบความถูกต้องของข้อมูล	60
การวิเคราะห์ข้อมูลเชิงปริมาณและเชิงคุณภาพ	61
การนำเสนอการศึกษาข้อมูลในชุมชน	64
บรรณานุกรม	66



(1) แนวคิดเบื้องต้นเทคนิคการศึกษาข้อมูลในชุมชน

นักวิจัยภาคสนามต้องทำงานอย่างใกล้ชิดกับผู้เข้าร่วม เพื่อการให้ข้อมูลในชุมชน ประเด็นทางจริยธรรมจึงนับว่ามีความสำคัญ ในการสร้างความไว้วางใจซึ่งกันและกันระหว่างนักวิจัยและผู้มีส่วนร่วม ในการให้ข้อมูล ได้แก่ การสร้างความไว้วางใจ การพัฒนาความร่วมมือ และการกำหนดความคาดหวัง วิธีสร้างความไว้วางใจและการพัฒนาความร่วมมือของชุมชน อาจรวมถึงการแสดงความสนใจอย่างแท้จริง ในประสบการณ์และเรื่องราวของผู้เข้าร่วมให้ข้อมูลในชุมชน การใช้ภาษา กายและการแสดงออกทางสีหน้าอย่างเหมาะสม แสดงให้เห็นว่านักวิจัย ภาคสนามใส่ใจโครงการ กิจกรรม และประสบการณ์ของผู้เข้าร่วม เพื่อสร้างความไว้วางใจ และแบ่งปันสิ่งต่าง ๆ เกี่ยวกับนักวิจัยภาคสนาม และข้อมูล ในชุมชน จึงนับเป็นสิ่งสำคัญที่จะแสดงให้เห็นจรรยาบรรณของความซื่อสัตย์ สุจริตและการดูแลเอาใจใส่ในรายละเอียดของชุมชนของนักวิจัยภาคสนาม (Leavy, 2017) เทคนิคเพื่อการศึกษาข้อมูลทั้งเชิงปริมาณและเชิงคุณภาพ จึงสามารถใช้ "มิตรภาพเป็นวิธีการ" เพื่อรวบรวมข้อมูลและ "ยอมรับ ความผูกพันระหว่างบุคคลของเรากับผู้อื่น" (Adams et al., 2015)

ความหมายและความสำคัญของการศึกษาข้อมูลในชุมชน

การใช้มุมมองการเปลี่ยนแปลงทางสังคมที่กว้างกว่าปกติ โดย ใช้มุมมองที่หลากหลายเพื่อการศึกษาข้อมูลในชุมชน เช่น มุมมองจิตวิทยา ชุมชนเป็นแบบอย่างของวิทยาศาสตร์ชุมชนเกิดขึ้นเมื่อ 50 ปีที่แล้ว



เมื่อวงการนี้พัฒนาขึ้น ประเด็นที่เกิดซ้ำบางประเด็นก็ปรากฏขึ้น เช่น การป้องกัน (เทียบกับการรักษา) ความสามารถ (เทียบกับการจุดอ่อน) การทำงานร่วมกันข้ามสาขาวิชา ความเข้าใจทางนิเวศวิทยาของผู้คนภายในสภาพแวดล้อม ความหลากหลาย แนวความคิดเหล่านี้ให้ความสำคัญกับวิถีคิดใหม่ ๆ เกี่ยวกับปัจจัยเชิงบริบทและวิธีที่ผู้เข้าร่วมจะมีส่วนร่วมมากขึ้นในความพยายามในการวิจัยประยุกต์ เช่นเดียวกับการพิจารณาแนวทาง เชิงระบบ และเชิงป้องกัน เพื่อตอบสนองต่อปัญหามากมายที่เผชิญอยู่ในภาคสนาม การสำรวจช่องว่างระหว่างความรู้ทางวิทยาศาสตร์และการปฏิบัติในระเบียบวิธีวิจัยโดยชุมชนเป็นฐาน โดยเน้นที่การมีส่วนร่วมของชุมชนเรียกว่าการวิจัยแบบมีส่วนร่วม (Jason & Glenwick, 2016) กระบวนการของการศึกษาข้อมูลในชุมชนต้องแสดงให้เห็นว่าสามารถนำมาใช้เพื่อตอบสนองความต้องการด้านการศึกษาที่แท้จริงในชุมชนต่าง ๆ ได้อย่างไร ไม่ว่าจะเป็นในเมือง ชนบท เมืองเล็กหรือเมืองใหญ่

1. ความหมายของการศึกษาข้อมูลในชุมชน

การศึกษาหาความจริงเกี่ยวกับลักษณะ และสภาพต่าง ๆ ในชุมชนในประเด็นที่ต้องการศึกษา ทั้งด้านทรัพยากร โครงสร้างประชากร เศรษฐกิจ สังคม วัฒนธรรม ประเพณี ด้านสุขภาพ ให้เข้าใจลักษณะของชุมชนอย่างแท้จริง เพื่อนำข้อมูลที่ได้มาวิเคราะห์ แนวโน้มของปัญหา และความต้องการของชุมชน เพื่อใช้เป็นพื้นฐานในการกำหนดโครงการการแก้ปัญหา ส่งการพัฒนา หรือวางแผนพัฒนา กำหนดนโยบายพัฒนาชุมชนต่อไป



2. ความสำคัญของการศึกษาข้อมูลในชุมชน

การศึกษาข้อมูลในชุมชนมีความสำคัญในหลายมิติทั้ง การให้ความสำคัญกับพื้นที่ศึกษา การให้ความสำคัญของกับคน กลุ่มคน องค์กร และพื้นที่ รวมถึงประโยชน์ที่ได้รับจากการดำเนินการศึกษาข้อมูล ดังมีรายละเอียดต่อไปนี้

| 3

2.1 การได้ศึกษาพื้นที่ในชุมชนมีสภาพการณ์อย่างไร มีความพิเศษ โดดเด่นอย่างไร มีปัญหา/มีความโดดเด่น เพียงพอที่จะทำการศึกษาข้อมูล มีเหตุผล และความจำเป็นเพียงพอที่ต้องมีนักวิชาการ นักวิจัยต้องเข้าไปศึกษาในพื้นที่เพื่อประโยชน์การกำหนดลักษณะ ขอบเขตของปัญหา เพื่อการพัฒนาต่อไป

2.2 เป็นการทำความเข้าใจ เกิดการมีส่วนร่วม การยอมรับ และดำเนินการศึกษาข้อมูลได้อย่างต่อเนื่องทั้งการศึกษาโครงสร้าง หน้าที่ของคน กลุ่มคน องค์กรในชุมชน ทั้งในด้านความสัมพันธ์ของชุมชน การเชื่อมโยงกับสถาบัน/องค์กร

2.3 เป็นการศึกษาสภาพแวดล้อมต่าง ๆ ทั้งภูมิศาสตร์ สังคม วัฒนธรรม เศรษฐกิจ ทรัพยากรต่าง ๆ เพื่อสามารถวิเคราะห์ปัญหา ความต้องการของพื้นที่ นำไปสู่ยุทธศาสตร์การพัฒนา นโยบายการพัฒนา ทั้งระดับชาติ และท้องถิ่น

2.4 ผลจากการศึกษาข้อมูลในชุมชน ได้ทราบถึงความต้องการของชุมชน สามารถดำเนินการที่เป็นประโยชน์ต่อชุมชน ทำให้เกิดการ



เปลี่ยนแปลง อันเกิดจากการวิเคราะห์ สังเคราะห์ ทำความเข้าใจ สถานการณ์ ไปสู่การพัฒนาได้อย่างยั่งยืน

14

2.5 เพื่อเป็นข้อเสนอแนะเกี่ยวกับขั้นตอนในการแก้ปัญหาใน ชุมชน หรือการพัฒนาต่อยอดองค์ความรู้ของชุมชนนั้น ๆ ก่อนจะกำหนด แนวทางทำอะไรต่อไป จึงมีความจำเป็นที่จะต้องเข้าใจชุมชนอย่างลึกซึ้ง และมีข้อมูลที่จำเป็นอย่างเพียงพอ เพื่อประโยชน์แก่องค์กร คนในชุมชน ผู้มี ส่วนได้ส่วนเสีย ผู้มีส่วนเกี่ยวข้องในชุมชน ในการประเมินสภาพการณ์ชุมชน ที่เป็นอยู่อย่างถูกต้อง จะช่วยให้มองเห็นภาวะหน้าที่ และความรับผิดชอบ ของตนเองอย่างชัดเจน อันเป็นประโยชน์อย่างยิ่งต่อการวางแผนชุมชนให้ ทันต่อสถานการณ์โลก

ปัจจัยสำคัญในการพัฒนาชุมชนอยู่ที่การเข้าใจสภาพปัญหาและ ความต้องการของคนในท้องถิ่น รู้สภาพแวดล้อม ทรัพยากรธรรมชาติ และ วิธีของคนในชุมชนเป็นอย่างดีการเข้าใจสภาพการณ์ต่าง ๆ ส่วนหนึ่งอาจเกิด จากการที่นักวิจัย นักพัฒนาชุมชน มีโอกาสใช้ชีวิตในชุมชน หรือคุ้นเคยกัน มาก่อน แต่ก็ยังเป็นเพียงความเข้าใจแบบกว้าง ๆ หรืออาจรู้เรื่องดีเพียง บางส่วน ซึ่งอาจไม่เพียงพอที่จะวางแผนโครงการพัฒนาชุมชนได้อย่าง ละเอียด การวิเคราะห์ปัญหา และสาเหตุ ตลอดจนหาแนวทางในการพัฒนา ชุมชน จึงต้องอาศัยการศึกษาข้อมูลในชุมชนรอบด้าน การเข้าสำรวจชุมชน ในหลากหลายมิติ เพื่อให้ได้ข้อมูลเกี่ยวกับทรัพยากรต่าง ๆ ของชุมชน โครงสร้างประชากร เศรษฐกิจ สังคมการศึกษา การเมืองการปกครองวิถี ชุมชน วัฒนธรรมประเพณี สุขภาวะชุมชน ให้เข้าใจลักษณะของชุมชนอย่าง แท้จริง



ประเภทของข้อมูลเพื่อการศึกษาชุมชน

การศึกษาข้อมูลในชุมชนเพื่อเป็นประโยชน์ต่อการนำความรู้ไปใช้ ทั้งการศึกษาความรู้พื้นฐานทั่วไป ทดสอบความรู้เดิม และนำความรู้ไปใช้ในการพัฒนาต่อไป ดังนั้นข้อมูลที่จัดเก็บได้จากการศึกษาชุมชนจึงมีความสำคัญเพื่อนำมาใช้วิเคราะห์ข้อมูลได้อย่างถูกต้อง เนื้อหาตรงกับความต้องการในการนำไปใช้ ในที่นี้จึงขอแนะนำเสนอลักษณะของข้อมูลจำแนกตามวิธีการวิเคราะห์ข้อมูล ซึ่งเป็นลักษณะเชิงปริมาณ และเชิงคุณภาพ และจำแนกตามวิธีการเก็บรวบรวมจากแหล่งข้อมูล

15

1. ข้อมูลเชิงปริมาณ เชิงคุณภาพ

1.1 ข้อมูลเชิงปริมาณ เป็นข้อมูลที่อยู่ในรูปตัวเลข (Numerical Data) ที่แสดงถึงปริมาณ อาจเป็นค่าที่ไม่ต่อเนื่อง (Discrete) คือ ค่าที่เป็นจำนวนเต็มหรือจำนวนนับ หรือเป็นค่าที่ต่อเนื่อง (Continuous) คือค่าที่มีจุดทศนิยมได้ ข้อมูลเชิงปริมาณสามารถศึกษาชุมชนที่ต้องใช้การวิเคราะห์ข้อมูลทางสถิติ ในรูปแบบข้อมูลพื้นฐานทั่ว ๆ ไป จากตัวเลขสถิติต่าง ๆ จนถึงการวิเคราะห์สถิติขั้นสูง การข้อมูลเชิงปริมาณเพื่อการศึกษาชุมชนเป็นที่นิยมใช้ทั่วไป เพราะสามารถเก็บข้อมูลและนำมาวิเคราะห์ได้ง่าย และใช้เวลาไม่นานในการเก็บรวบรวมข้อมูล

1.2 ข้อมูลเชิงคุณภาพ เป็นข้อมูลที่ไม่สามารถบอกตัวเลข ไม่สามารถระบุได้ว่า มีค่ามากหรือน้อย แต่จะสามารถบอกได้ว่าดีหรือไม่ดี หรือบอกลักษณะความเป็นกลุ่มของที่แสดงถึงสถานภาพ คุณลักษณะ หรือ



คุณสมบัติ เช่น เพศ เชื้อชาติ สถานภาพสมรส ศาสนา กลุ่มเลือด เป็นต้น ข้อมูลเชิงคุณภาพสามารถนำมาเก็บรวบรวมข้อมูลจากการศึกษาชุมชนที่ไม่ต้องการใช้การวิเคราะห์ข้อมูลทางสถิติ การนำเสนอข้อมูลมีลักษณะการพรรณานำเนื้อหาสาระรายละเอียด จากข้อมูลที่ได้จากการมีส่วนร่วมอย่างใกล้ชิดในชุมชน โดยต้องใช้ระยะเวลานานเพื่อรวบรวมข้อมูล ซึ่งในปัจจุบันมีแนวโน้มของศึกษาชุมชนในรูปแบบเก็บข้อมูลเชิงคุณภาพเพิ่มมากขึ้น เนื่องจากบางสถานการณ์การเก็บรวบรวมข้อมูลเชิงปริมาณไม่สามารถที่จะให้ความรู้ ความเข้าใจเกี่ยวกับชุมชนเป็นระยะเวลานาน แต่การอธิบายชุมชนแบบคุณภาพนี้ไม่สามารถที่จะบรรยายเป็นลักษณะตัวเลขได้

การเก็บข้อมูลเพื่อศึกษาชุมชนต้องพิจารณาหลายปัจจัยเพื่อสามารถเก็บรวบรวมข้อมูลให้เหมาะสมกับระยะเวลา งบประมาณ ประเด็นที่ต้องการศึกษา แหล่งรวบรวมข้อมูล ซึ่งบางครั้งต้องเก็บข้อมูลให้ได้ทั้งเชิงปริมาณ และเชิงคุณภาพ

2. ข้อมูลปฐมภูมิ ข้อมูลทุติยภูมิ ข้อมูลตติยภูมิ

2.1 ข้อมูลปฐมภูมิ (Primary Data) คือ ข้อมูลที่ผู้วิจัยได้ทำการเก็บรวบรวมจากแหล่งต่างๆ โดยมีจุดมุ่งหมายที่จะนำข้อมูลที่เก็บได้มาใช้ในการวิจัย ข้อมูลปฐมภูมิสามารถเก็บรวบรวมข้อมูลในเชิงปริมาณโดยใช้เครื่องมือในการเก็บรวบรวมได้หลายรูปแบบ อาทิ การใช้แบบสอบถาม แบบสังเกต และแบบสัมภาษณ์ เป็นต้น

2.2 ข้อมูลทุติยภูมิ (Secondary Data) ข้อมูลที่ผู้วิจัยได้มาจากแหล่งที่มีอยู่แล้วในหน่วยงานหรือจากสื่อต่างๆ ได้แก่ รายงานการวิจัยต่างๆ



ของหน่วยงานหรือสถาบันต่างๆ บทความในวารสารและนิตยสาร เอกสาร ตำรา หนังสือ ข่าวจากหนังสือพิมพ์ วิทยูกระจายเสียง วิทยูโทรทัศน์ เป็นต้น การเก็บรวบรวมข้อมูลทุติยภูมิ ควรจัดข้อมูลที่มีอยู่ให้เข้าเป็นหมวดหมู่ เพื่อให้เกิดความรู้ความเข้าใจในสถานการณ์หรือเหตุการณ์ที่ต้องการจะเรียนรู้

2.3 ข้อมูลตติยภูมิ (Tertiary Data) ข้อมูลที่รวบรวมข้อมูลที่สรุปจากข้อมูลจากข้อมูลปฐมภูมิหลายๆ ชิ้นมีความกระชับเหมาะสำหรับคำถามที่ต้องการคำตอบตรงไปตรงมา ในงานด้านสารสนเทศจะชี้แนะแหล่งสารสนเทศปฐมภูมิ และทุติยภูมิ จะให้ข้อมูลทางบรรณานุกรมของสารสนเทศ ได้แก่ นามานุกรม บรรณานุกรม และดัชนี เพื่อให้ผู้วิจัยได้สืบค้นข้อมูลนำไปสู่แหล่งที่มาของข้อมูลระดับปฐมภูมิและทุติยภูมิ

การเก็บรวบรวมข้อมูลในชุมชนตามวิธีการเก็บรวบรวมจากแหล่งข้อมูล ต้องสามารถตอบวัตถุประสงค์ตามต้องการในเวลาที่เหมาะสม ซึ่งอาจต้องผสมผสานในการเก็บรวบรวมข้อมูลจากแหล่งข้อมูลทั้งสามรูปแบบ

องค์ประกอบการศึกษาข้อมูลในชุมชน

การศึกษาข้อมูลในชุมชนต้องมีการวิเคราะห์องค์ประกอบการศึกษา ทั้งหัวข้อหลักที่ต้องการศึกษา หัวข้อย่อยที่เกี่ยวข้องกับหัวข้อหลัก จึงจะนำไปสู่ประเด็นคำถามเพื่อจะได้คำตอบที่จะบรรลุวัตถุประสงค์ของการวิจัย โดยองค์ประกอบการศึกษาข้อมูลในชุมชนมีดังต่อไปนี้



1. ด้านทรัพยากร

องค์ประกอบด้านทรัพยากรของชุมชนประกอบด้วย ทรัพยากรทางธรรมชาติ และทรัพยากรที่มนุษย์สร้างขึ้น ยกตัวอย่างเช่น

- 1) ที่ดินทั้งที่เป็นพื้นที่สาธารณะ ที่ดินที่อยู่อาศัย และที่ดินทำกินทั้งที่เป็น สวน ไร่ นา
- 2) แหล่งน้ำ ทั้งที่เป็นแหล่งน้ำทางธรรมชาติ ในลักษณะห้วยหนอง คลอง บึง และแหล่งน้ำที่สร้างขึ้น เพื่อใช้ประโยชน์จากแหล่งน้ำทั้งน้ำประปา น้ำบาดาล และบ่อน้ำ
- 3) ป่า ทั้งป่าชุมชน ป่าสาธารณะ ป่าสงวน ซึ่งแต่ละประเภทจะมีหลักเกณฑ์เพื่อการใช้ประโยชน์ของชุมชน

2. ด้านเศรษฐกิจ

องค์ประกอบด้านเศรษฐกิจ ประกอบด้วย ข้อมูลทั่วไปที่เกี่ยวข้องกับด้านเศรษฐกิจเพื่อการดำรงชีวิตของคนในชุมชน การอุตสาหกรรมในชุมชน ผลผลิตในชุมชน ยกตัวอย่างเช่น

- 1) อาชีพ ที่คนในชุมชนทำมากมีอะไรบ้าง อยู่ในภาคการเกษตร เช่น เลี้ยงสัตว์ (เลี้ยงไก่ เป็ด ปลา กบ หมู วัว ควาย ฯลฯ) ปลูกพืช (ทำนา ปลูกผัก สวน พืช ไร่ ฯลฯ) หรือภาคนอกเกษตร (ค้าขาย รับจ้าง รับราชการ เป็นผู้ประกอบการ ฯลฯ) และอาจพิจารณาประกอบอาชีพในพื้นที่ชุมชนหรือนอกพื้นที่ชุมชน



2) การอุตสาหกรรมในชุมชน ประเภทของอุตสาหกรรมในครัวเรือน วิสาหกิจชุมชน นายทุน แยกประเภทของอุตสาหกรรม เช่น จากภาคการเกษตร อาทิ โรงสี โรงงานแปรรูปผลผลิตและการแปรรูปจากสินค้าการเกษตร จากนอกภาคการเกษตร อาทิ ทอผ้า จักรสาน

3) รายได้ของคนในชุมชน สามารถแบ่งได้เป็น รายได้จาก การเกษตร รายได้จากภาคนอกการเกษตร รายจ่ายของคนในชุมชน สิ่งที่ต้องซื้อจากภายนอกชุมชน อะไรที่ซื้อมากที่สุด

4) หนี้สินของคนในชุมชน เป็นหนี้เพราะเหตุใด หนี้สินรวมทั้งชุมชนเป็นเท่าใด ระยะเวลาการเป็นหนี้ยาวนานกี่ปี

3. ด้านสังคม

องค์ประกอบด้านสังคมประกอบด้วย ที่ตั้ง อาณาเขตของชุมชน ประวัติศาสตร์ เครื่องญาติ ผู้นำ องค์กรที่เกี่ยวข้อง การศึกษา สุขภาพอนามัย สุขภาวะชุมชน สาธารณูปโภค

4. ด้านวัฒนธรรมประเพณี

วัฒนธรรมประเพณีชุมชน สามารถแยกประเภทได้ดังนี้

1) ความเชื่อ วิถีชีวิต การผลิต การดูแลรักษาสุขภาพตามความเชื่อ

2) ประเพณี ทั้งประเพณีทั่วไป และประเพณีเฉพาะท้องถิ่นซึ่งมีเฉพาะในชุมชน



3) วัฒนธรรม ประกอบด้วย ภาษา การกินอยู่ การแต่งกาย ที่
อยู่อาศัย

4) ภูมิปัญญา เช่น สมุนไพร งานช่าง ผลิตภัณฑ์ชุมชน

5) ดนตรีพื้นบ้าน เช่น กลอง ซอ แคน

5. ด้านสุขภาพ

องค์ประกอบด้านสุขภาพนั้นมีความสำคัญต่อคุณภาพชีวิต
ของคนในชุมชน มีองค์ประกอบที่เกี่ยวข้องดังนี้

1) การส่งเสริมสุขภาพ เช่น กิจกรรม กลไก ส่งเสริมคุณภาพ
ชีวิตของคนในชุมชน

2) การป้องกัน เช่น ระดับปฐมภูมิ ระดับทุติยภูมิ

3) การรักษา เป็นแผนปัจจุบัน หรือแผนโบราณ ทางเลือก

4) การฟื้นฟู แบ่งเป็นการฟื้นฟูพื้นฐาน และการฟื้นฟูเฉพาะ
ทาง

การวางแผนและการเตรียมการสำหรับการศึกษาข้อมูลในชุมชน

จรรยาบรรณและค่านิยมวิชาชีพวิจัยทางด้านสังคมให้ความสำคัญ
กับ พื้นฐานความรู้และการใช้ทักษะ มีการใช้มาตรฐานทางจริยธรรมเฉพาะ
สองมาตรฐานในการตัดสินใจของนักวิจัยที่เกี่ยวข้องกับการวางแผนและการ
เลือกแนวทางการแทรกแซงเพื่อการศึกษาข้อมูลในชุมชน โดยคำนึงถึงการ



ปกป้องสิทธิ์ของคนในชุมชนสำหรับการตัดสินใจด้วยตนเองและการรับทราบ และให้ความยินยอมที่จะให้ข้อมูลแก่นักวิจัย ควรส่งเสริมให้คนในชุมชนมีความรู้สึกถึงอำนาจที่จะมีส่วนร่วมอย่างเต็มที่ในการตัดสินใจที่จะแก้ไขหรือเปลี่ยนแปลงสถานการณ์ การพัฒนาชุมชนด้วยพลังของชุมชนเอง (Hepworth et al., 2017) การเตรียมการเบื้องต้นเพื่อการศึกษาข้อมูลในชุมชนมีดังต่อไปนี้

1. ระบุหัวข้อเรื่องที่จะดำเนินวิจัยอย่างชัดเจน กระบวนการที่จะได้ข้อมูลอย่างไรบ้าง เช่น บุคคล เหตุการณ์ สถานที่ องค์กร องค์กร เรื่องเฉพาะอื่น ๆ นโยบาย ความสัมพันธ์ที่เกี่ยวข้องเชื่อมโยงกัน

2. การวิจัยเอกสารเบื้องต้น ทั้งส่วนราชการ ส่วนบุคคล การสืบค้นสารสนเทศอิเล็กทรอนิกส์ การจัดทำบรรณานุกรม เพื่ออ้างอิงแหล่งข้อมูลที่น่าเชื่อถือ

3. ดำเนินการตามวิธีการเก็บรวบรวมข้อมูลเช่น การสัมภาษณ์ การสังเกต ประวัติศาสตร์จากคำบอกเล่า เลือกใช้เครื่องมือให้เหมาะสมกับวิธีการเก็บรวบรวมเครื่องมือ รวมถึงการเตรียมการด้านผู้ที่จะให้ข้อมูล เกณฑ์การเลือกผู้ที่จะให้ข้อมูล ซึ่งต้องสัมพันธ์กับเรื่องที่จะทำวิจัย การจัดทำคำถามให้เหมาะสมกับผู้ให้ข้อมูล จัดเรียงลำดับตามความเหมาะสมกับเวลาหรือปัจจัยที่เกี่ยวข้อง

4. การนัดหมายในการเก็บข้อมูล วัน เวลา สถานที่ เมื่อนัดหมายได้ในรูปแบบที่ผู้ให้ข้อมูลต้องการ เช่น ทางโทรศัพท์ ทางไปรษณีย์ พบด้วย



ตนเอง รวมถึงทางออนไลน์ เรียบร้อยแล้ว อาจมีความจำเป็นต้องส่งตัวอย่าง คำถาม

| 12

5. จัดเตรียมอุปกรณ์ที่เกี่ยวข้องกับการเก็บข้อมูล ต้องแจ้งให้ผู้ให้ ข้อมูลทราบล่วงหน้าว่าจะมีอุปกรณ์เพื่อการเก็บข้อมูลอะไรบ้าง เพื่อสร้างความไว้วางใจ เช่น เครื่องบันทึกเสียง อุปกรณ์เครื่องเขียน กล้องถ่ายรูป อุปกรณ์บันทึกภาพเคลื่อนไหว เป็นต้น

6. ดำเนินการเก็บข้อมูล ภายหลังจากการเก็บข้อมูล ต้องตรวจสอบ ความครบถ้วนของข้อมูล อภิปรายในกลุ่มผู้วิจัยและผู้ให้ข้อมูล เพื่อ ตรวจสอบข้อมูล นำข้อมูลมาวิเคราะห์ตีความกับข้อมูลเอกสาร แล้ว สั่งเคราะห์ข้อมูลทั้งหมดแล้วนำเสนอเป็นงานวิจัย



(2) เครื่องมือที่ใช้ในการศึกษาข้อมูลในชุมชน

ในการดำเนินการศึกษาข้อมูลในชุมชน การที่จะเก็บข้อมูลในชุมชน ต้องอาศัยเครื่องมือที่มีประสิทธิภาพ เพื่อใช้ในการแก้ปัญหา พัฒนา วางนโยบาย หรือประโยชน์จากการเก็บข้อมูลในชุมชนเพื่อสนองความต้องการของชุมชนอย่างแท้จริง นักวิจัยภาคสนามจึงต้องมีความรู้ความเข้าใจเกี่ยวกับเครื่องมือแต่ละประเภทที่ใช้ในการศึกษาข้อมูลในชุมชน

| 13

แบบสอบถาม (Questionnaire)

แบบสอบถามเป็นเครื่องมือใช้วัดความคิดเห็น ความรู้สึก และอารมณ์ของบุคคลเช่น จิตใจ ความรู้ ความเชื่อ การเห็นคุณค่าของเรื่องต่างๆ แบบสอบถามสามารถจัดทำได้หลายลักษณะขึ้นอยู่กับตัวแปร และวัตถุประสงค์ที่จะทำการศึกษา ดังนี้

1. แบบกำหนดให้ตอบ (Checklist) คำถามแต่ละข้อจะมีตัวเลือกให้เลือกตอบ โดยครอบคลุมสิ่งที่คิดว่าควรเป็นคำตอบ คำถามบางคำถามอาจมีคำว่า “อื่นๆ โปรดระบุ” เพื่อเปิดโอกาสให้ผู้ตอบมีอิสระในการตอบข้อคำถามนั้น ส่วนใหญ่แล้วแบบกำหนดให้ตอบจะถามเกี่ยวกับ เพศ วุฒิ การศึกษา คณะวิชา โปรแกรมวิชา เป็นต้น

2. แบบให้ตอบเสรีโดยเป็นแบบสอบถามปลายเปิด (Open End) ผู้ตอบแบบสอบถามจะตอบได้อย่างอิสระ เช่น ข้อเสนอแนะอื่นๆ



3. แบบประมาณค่า (Rating Scale) ผู้วิจัยจะสร้างแบบประเมินค่า และกำหนดค่าน้ำหนักไว้ให้ เช่น 5, 4, 3, 2, 1,0 หรือ 1, 2, 3 เป็นต้น โดยให้ผู้ตอบประมาณค่าตามตัวเลขที่กำหนดไว้

แบบสัมภาษณ์เชิงลึก (In-dept-Interview)

การสัมภาษณ์เป็นวิธีการอย่างหนึ่งของการเก็บรวบรวมข้อมูลในการวิจัย หรืออาจกล่าวได้ว่า เป็นแบบของการปฏิสัมพันธ์ระหว่างผู้สัมภาษณ์และผู้ถูกสัมภาษณ์ ซึ่งอยู่ภายใต้กรอบแนวคิดที่ผู้สัมภาษณ์สร้างขึ้น การเก็บข้อมูลโดยวิธีการสัมภาษณ์ ควรมีการทดลองการสัมภาษณ์เสียก่อน เพื่อดูว่าคำถามที่จะถามนั้นเหมาะสมหรือไม่ มีความชัดเจน มีความยุ่งยากในการตอบหรือไม่ เครื่องมือที่ใช้ในการสัมภาษณ์ คือ แบบสัมภาษณ์ เป็นชุดของคำถามที่ใช้ถามและใช้จดบันทึก คำตอบของการสัมภาษณ์ โดยผู้สัมภาษณ์จะเป็นผู้บันทึกคำตอบที่ได้จากผู้ให้สัมภาษณ์ แบบสัมภาษณ์แบ่งออกเป็น 2 ประเภทคือ

1. แบบสัมภาษณ์แบบมีโครงสร้าง (Structure Form) มีลักษณะเป็นแบบฟอร์มที่มีการกำหนดข้อความไว้อย่างแน่นอนว่าจะสัมภาษณ์อะไรบ้าง วิธีการสัมภาษณ์จะสัมภาษณ์ตามแบบฟอร์มของข้อความที่กำหนดไว้ ซึ่งผู้ถูกสัมภาษณ์จะตอบข้อความเหมือนกันทุกข้อ คำถามที่สัมภาษณ์จะต้องสร้างและจัดเตรียมข้อความเป็นอย่างดี โดยผู้สัมภาษณ์ควรทำความเข้าใจกับข้อความทุกข้อให้ตรงกันเสียก่อน ก่อนที่จะทำการสัมภาษณ์ เพื่อให้ได้ข้อมูลที่มีความเชื่อถือได้



2. แบบสัมภาษณ์แบบไม่มีโครงสร้าง (Unstructured Form) แบบสัมภาษณ์ที่มีการกำหนดประเด็นคำถามอย่างกว้าง ๆ ผู้วิจัยสามารถซักถามได้หลากหลายเรื่องราวที่คาดว่าจะสามารถโยงเข้ากับคำตอบหรือจุดประสงค์ของการวิจัยโดยไม่จำกัดเวลาหรือจำนวนครั้งของการพบปะเพื่อสัมภาษณ์

การสนทนากลุ่ม (Focus Group)

การสนทนากลุ่มเป็นวิธีการศึกษาชุมชนอีกวิธีหนึ่งที่ประหยัดเงินและเวลา แต่ต้องการมีการวางแผนเตรียมการอย่างเหมาะสม และเรื่องที่สนทนากลุ่มนั้นเป็นเรื่องที่กลุ่มให้ความสนใจด้วย การสนทนากลุ่มจึงเป็นการนั่งสนทนากันระหว่างผู้ให้สัมภาษณ์เป็นกลุ่มตามปกติประมาณ 6 – 12 คน แต่ในบางกรณีอาจมีข้อยกเว้นให้มีได้ประมาณ 4 - 5 คน ในระหว่างการสนทนาจะมีผู้ดำเนินการสนทนา (Moderator) เป็นผู้คอยจุดประเด็นการสนทนา เพื่อเป็นการชักจูงใจให้บุคคลกลุ่มนี้ได้แสดงความคิดเห็นต่อประเด็นหรือแนวทางในการสนทนาให้ได้กว้างขวางลึกซึ้งและละเอียดที่สุดเท่าที่จะทำได้และต้องสร้างบรรยากาศที่เป็นกันเองด้วย เพื่อที่ได้ข้อมูลในลักษณะที่มีเนื้อหาสาระเป็นข้อมูลเชิงคุณภาพ ผู้จัดบันทึกการสนทนา (Notetaker) เป็นผู้บันทึกการสนทนาซึ่งจะต้องรู้วิธีว่าทำอะไรจึงจะจดบันทึกได้อย่างมีประสิทธิภาพ เพราะจะต้องจดบันทึกบรรยากาศที่เกิดขึ้นในระหว่างการสนทนาด้วย ผู้ช่วย (Assistant) ผู้ช่วยจะเป็นผู้ทำหน้าที่ช่วยเหลือทั่วไปในขั้นเตรียมการ การจัดสนทนากลุ่ม เช่น เตรียมสถานที่ จัดสถานที่ บันทึกเสียง เป็นต้น เครื่องมือที่ใช้ในการสนทนากลุ่ม จะเป็นข้อ



คำถามเพื่อการสนทนา ทั้งแบบเปิดกว้างไม่จำกัดคำตอบเน้นแนวคิดเห็น
แบบเจาะลึกเพื่อการซักถามแบบลึกลง ให้ได้คำตอบชัดเจน

แบบสังเกตการณ์ (Observation Form)

การสังเกตเป็นเทคนิควิธีหนึ่งของการเก็บรวบรวมข้อมูล และในบางครั้งอาจเป็นการช่วยเสริมข้อมูลที่ได้จากการสัมภาษณ์ ช่วยตรวจสอบข้อมูลที่ได้จากการสัมภาษณ์ว่าตรงตามความเป็นจริงเพียงใด และยังทำให้การเก็บข้อมูลเที่ยงตรงขึ้นอีกด้วย การสังเกตจะมีการสังเกต 2 แบบคือ การสังเกตแบบไม่ได้มีส่วนร่วม (non-Participant Observation) เป็นวิธีที่ผู้ศึกษาไม่ได้เข้าไปมีส่วนร่วมเป็นส่วนหนึ่งของชุมชนหรือกลุ่มที่ทำการศึกษา เป็นเพียงเข้าไปเฝ้าพฤติกรรมทางสังคม และการสังเกตแบบมีส่วนร่วม (Participant Observation) คือ ผู้วิจัยเข้าไปอยู่ในเหตุการณ์ เข้าไปมีส่วนร่วมเป็นส่วนหนึ่งของชุมชน หรือกลุ่มที่ทำการศึกษา แบบสังเกตอาจแบ่งออกเป็น 3 รูปแบบ คือ

1. การกำหนดหัวข้อ เป็นเทคนิควิธีหนึ่งของการสังเกต ผู้วิจัยกำหนดหัวข้อกว้าง ๆ ซึ่งให้สอดคล้องกับเรื่องที่จะศึกษาแล้วผู้วิจัยอาจกำหนดแบบฟอร์มสำหรับการบันทึกข้อมูลในภาคสนาม หรือไม่กำหนดแบบฟอร์มก็ได้ การกำหนดแบบฟอร์มอาจทำในหลายวิธีซึ่งขึ้นอยู่กับว่าเป้าหมายการสังเกตคืออะไร ต้องหัดจดจำ เพราะเหตุการณ์ในแต่ละวันมีมาก พยายามจดบันทึกอย่างเป็นระบบ และละเอียดมากที่สุด ใน 1 สัปดาห์ ควรมีการวิเคราะห์ แล้วให้ที่ปรึกษาหรือผู้ร่วมงานในภาคสนามพิจารณา



กิจกรรมที่จัดบันทึก ควรมีช่องหมายเหตุไว้ 1 ช่องเพื่อให้ผู้วิจัยเขียน
ข้อสังเกตบางประการ

2. การกำหนดแบบรายการตรวจสอบ การสังเกตแบบการกำหนด
รายการตรวจสอบ โดยมีการกำหนดรายการต่างๆ แล้วตรวจดูว่าหัวข้อนั้นมี
รายการที่กำหนดหรือไม่ ถ้ามีหรือไม่มีก็ให้ขีดเครื่องหมายถูกลงในช่องว่ามี
หรือไม่มีตามรายการที่กำหนดไว้

3. การกำหนดแบบประเมินค่า การสังเกตวิธีนี้คล้ายกับแบบ
รายการตรวจสอบ แต่ต่างกันตรงที่ตรวจออกมาเป็นระดับคะแนน

จากตัวอย่างข้างต้นเป็นการสังเกตการณ์อย่างมีโครงสร้าง
(Structured Observation) เป็นการสังเกตการณ์ที่เป็นระบบ ผู้ศึกษา
ทราบถึงวัตถุประสงค์ของการสังเกตการณ์ ผู้ศึกษาจึงมีการเตรียมการสิ่งที่
ต้องการสังเกตไว้ล่วงหน้า ข้อมูลที่ต้องการศึกษา และวิธีการวิเคราะห์ทำให้
สามารถที่จะสังเกตการณ์อย่างเป็นระบบ แต่ถ้าไม่ได้เตรียมการใช้เครื่องมือ
ตรวจสอบจะเป็นการสังเกตการณ์อย่างไม่มีโครงสร้าง (Unstructured
Observation) ผู้ศึกษาไม่อาจจะเตรียมการไว้ล่วงหน้าได้ พฤติกรรม
บางอย่างไม่อาจจะตั้งเป็นกฎเกณฑ์ตายตัวได้

เส้นประวัติศาสตร์ (History Line)

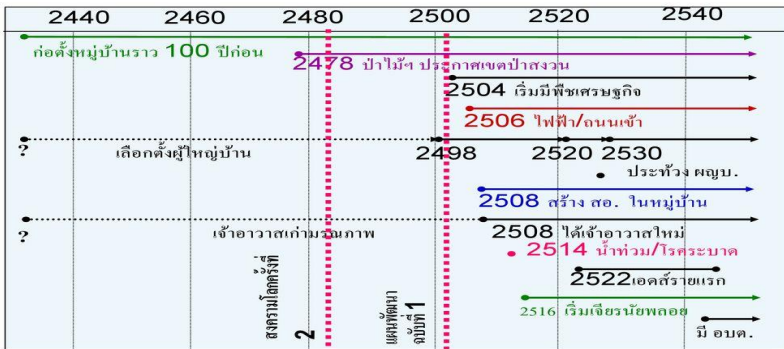
เส้นประวัติศาสตร์ (History Line) หรือบ้างเรียกว่า ผัง
ประวัติศาสตร์ชุมชน เป็นการเล่าเรื่องประวัติศาสตร์และลำดับเหตุการณ์
ตามช่วงเวลา โดยเครื่องมือที่ช่วยให้เห็นพัฒนาการ เรื่องราวประวัติศาสตร์
บทเรียนของชุมชน การเปลี่ยนแปลงและแนวทางการแก้ไขของชุมชนจาก

เทคนิค .. การศึกษาชุมชนชุมชน



เหตุการณ์ที่เกิดขึ้นในอดีตจนถึงปัจจุบัน ผ่านการบอกเล่าของคนในชุมชน ทำให้เห็นวิถีชีวิตของคนในชุมชนแต่ละช่วงเวลาว่ามีความเป็นอยู่อย่างไร เผลอปัญหาและแก้ไขปัญหาคืออะไร ได้อย่างไร เช่นภัยธรรมชาติ การเจ็บไข้ได้ป่วย การติดต่อกับชุมชนอื่น ๆ เข้าใจปัจจัยที่ทำให้เกิดการเปลี่ยนแปลงที่สำคัญในชุมชน เช่น ปัญหาความแห้งแล้ง น้ำไม่เพียงพอต่อความต้องการ การปรับตัวและการแก้ไขปัญหาคืออะไรที่เกิดขึ้น ลักษณะการเขียนเส้นประวัติศาสตร์ อาจเขียนเป็นความเรียงตามปี พ.ศ. ว่าเกิดเหตุการณ์สำคัญอย่างไร (กาญจนา ทองทั่ว, 2565) หรือเขียนผังประวัติศาสตร์ชุมชน

ผังประวัติศาสตร์ชุมชน



ภาพที่ 1 ตัวอย่างผังประวัติศาสตร์ชุมชน



เส้นประวัติศาสตร์ บ้านจะแวง

- พ.ศ.2516 ผู้บ้านชุมชน ชาวบ้านเกิดการตื่นตัวในลักษณะการต่อสู้ทางชนชั้นระหว่างชนชั้นนายทุนกับชนชั้นกรรมชีพเกิดความแตกแยกและขัดแย้งระหว่างชนชั้นปกครองกับชนชั้นกรรมชีพโดยสิ้นเชิง
- พ.ศ.2519 ทางภาครัฐได้ใช้ระบอบเผด็จการกับประชาชนได้จับกุม และคุมขังประชาชนอย่างทารุณจนผู้นำได้เสียชีวิตไปคนหนึ่ง (ผู้ใหญ่เชียร) ชาวบ้านกันทรอมได้มีการตื่นตัวอยู่แล้ว เลยได้ส่งไปลงขังป่าจันทวนต่อสู้กับรัฐบาล
- พ.ศ.2522 ประเทศเขมรได้มีสงครามเกิดขึ้นในขณะนั้นพรรคคอมมิวนิสต์แห่งประเทศไทยได้ปักหลักอยู่ตามแนวเทือกเขาพนมดงรักต่อสู้ได้อย่างโดดเดี่ยวขาดการช่วยเหลือจากพี่น้องประเทศสังคมนิยม
- พ.ศ. 2523 รัฐได้มีนโยบาย 66/2523 ให้วางอาวุธมาพัฒนาประเทศไทย โดยจะมีการช่วยเหลือจัดหาที่ดินทำกินให้ 15 ไร่ ไร่ 5 ตัว ที่อยู่อาศัย 1 ไร่ พร้อมกับเงินค่าสร้างชีพ 100,000 บาท ต่อคน
- พ.ศ. 2523 – 2526 ทางพรรคคอมมิวนิสต์ฯจึงได้ยอมวางอาวุธ ได้กลับภูมิลำเนาเดิม เพื่อมาพัฒนาชาติไทย
- พ.ศ.2528 มีการขุดลอกหนองจริง
- พ.ศ. 2533 ทางภาครัฐได้ประกาศให้พื้นที่บางส่วนเป็นเขตรักษาพันธุ์สัตว์ป่าและเขตป่าสงวนแห่งชาติ บ้านจะแวงมีพื้นที่ทำนาทำไร่ที่อยู่อาศัยทั้งหมด 30,300 ไร่
- พ.ศ. 2534 ได้มีการพัฒนาควาอารามและชุมชน และในปีที่องได้มีการสร้างอ่างเก็บน้ำห้วยคาง ชาวบ้านสูญเสียพื้นที่ทำการเกษตร ไม่มีที่กินพอเพียง ทางภาครัฐได้ชดเชยค่าเสียหายที่ไม่เหมาะสมเท่าที่ควรและ ทางภาครัฐได้รับปากว่าจะหาที่ดินทำกินมาชดเชยให้ แต่ปัจจุบันก็ยังไม่ได้รับการช่วยเหลือ
- พ.ศ. 2537 ชาวบ้านรวมตัวสมาชิกเรียกว่ากรวีรเวินได้ต่อสู้ทางสิทธืคานที่รัฐบาลได้สัญญาว่าจะหาที่ทำการให้ และได้เข้าไปยึดพื้นที่หมู่บ้าน ซึ่งจะแวงเป็นพื้นที่ทำการเกษตร
- พ.ศ. 2547 ได้มีการรวมกำลังชาวบ้านสร้างศาลากลางหมู่บ้าน
- พ.ศ.2549 จนถึงปัจจุบันกลุ่มผู้ร่วมพัฒนาชาติไทยกำลังทางพันธมิตรสัญญาที่รัฐบาลสัญญาไว้และยังไม่ได้รับความช่วยเหลือแต่อย่างใด

ภาพที่ 2 ตัวอย่างเส้นประวัติศาสตร์ บ้านจะแวง

ที่มา: กาญจนา ทองทั่ว (2565)

แบบสำรวจข้อมูล (Survey Form)

แบบสำรวจข้อมูลเป็นเครื่องมือที่ใช้สำหรับเก็บรวบรวมข้อมูลในชุมชน ทั้งจากการสำรวจด้วยตนเองจากผู้วิจัย หรือการสำรวจจากความคิดเห็นของผู้ให้ข้อมูลในชุมชน ซึ่งคนในชุมชนมีส่วนร่วมในการให้ข้อมูลความคิดเห็น แบบสำรวจข้อมูลอาจอยู่ในรูปแบบข้อคำถามให้เติมข้อมูลตามความเป็นจริง แบบตรวจรายการแล้วตรวจดูว่าหัวข้อนั้นมีรายการที่กำหนด



หรือไม่ หรือให้เลือกตอบตามความคิดเห็น หรือตามข้อเท็จจริง ตัวอย่าง แบบสำรวจข้อมูลชุมชน



แบบสำรวจ ข้อมูลตลาดหมู่บ้าน/ชุมชน ในเขต อปท.

ชื่อ อปท..... อำเภอ..... จังหวัด.....

แบบสำรวจนี้เป็นส่วนหนึ่งของการสำรวจตลาดที่มีอยู่ในปัจจุบัน เรื่อง "ข้อมูลตลาดหมู่บ้าน/ชุมชน ในเขต อปท." โดยข้อมูลจากแบบสำรวจนี้เป็นการวิเคราะห์ข้อมูลตลาดในหมู่บ้านทั่วประเทศ เพื่อประกอบการตัดสินใจแนวทางการให้มีสิ่งปลูกสร้างตลาดแห่งใหม่ให้กับหมู่บ้าน ที่มีความประสงค์ต้องการสร้างตลาดใหม่ และสำหรับหมู่บ้านที่มีตลาดอยู่แล้ว แต่มีความประสงค์ขยายตลาดเพื่อตอบสนองความต้องการของประชาชนในหมู่บ้านที่ไม่มีประสิทธิภาพมากขึ้น ทั้งนี้ ขอความร่วมมือผู้ตอบแบบสำรวจ ได้โปรดให้ข้อมูลที่เป็นข้อเท็จจริง เพื่อเป็นประโยชน์แก่หมู่บ้านของตนเอง รวมทั้งการจัดสรรทรัพยากรต่าง ๆ ให้เกิดความคุ้มค่า เกิดประโยชน์สูงสุด และตอบสนองความต้องการของประชาชนได้อย่างทั่วถึงและยั่งยืน

คำชี้แจง > โปรดทำเครื่องหมาย ลงในช่อง หน้าข้อความที่ตรงกับคำตอบของท่าน หรือเติมข้อความ ให้สมบูรณ์

1. ข้อมูลเบื้องต้นของ อบต./เทศบาล

- 1.1 จำนวนประชากรในเขตพื้นที่ อบต./เทศบาล จำนวน.....คน
- 1.2 จำนวนครัวเรือนในเขตพื้นที่ อบต./เทศบาล จำนวน.....ครัวเรือน
- 1.3 ขนาดพื้นที่ อบต./เทศบาล.....ตารางกิโลเมตร
- 1.4 ในเขตพื้นที่ อบต./เทศบาล ของท่านมีตลาดหรือไม่
 - ไม่มี
 - มี โปรดระบุรายละเอียดดังต่อไปนี้
 - จำนวนตลาดทั้งหมด.....แห่ง จำนวนออกเป็น
 - ตลาด อปท. จำนวน.....แห่ง
 - ตลาดเอกชน จำนวน.....แห่ง
 - ตลาดนัด จำนวน.....แห่ง

ภาพที่ 3 ตัวอย่างแบบสำรวจข้อมูลชุมชน

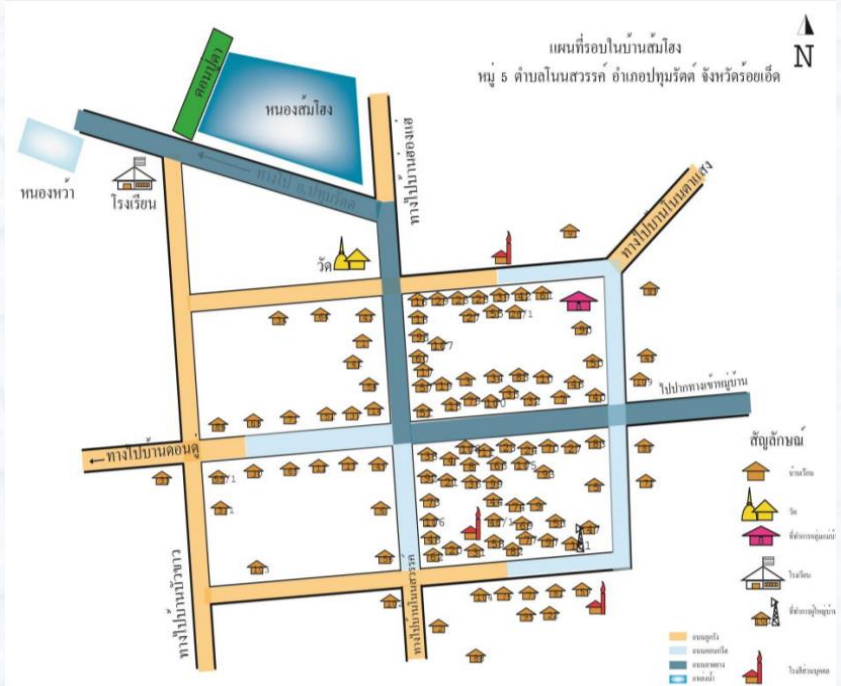


แผนผังทรัพยากรชุมชน/แผนผังชุมชน

แผนผังทรัพยากรเป็นเครื่องมือมุ่งเน้นให้ผู้คนโดยเฉพาะชุมชนที่มา ร่วมกันสำรวจเกิดความเข้าใจร่วมกันมีความคิดเห็นที่เห็นตรงกัน เติมเต็ม และแลกเปลี่ยนเรียนรู้กัน อันจะมีส่วนทำให้เห็นภาพรวม โดยดึงความรู้และ ข้อมูลที่ซ่อนอยู่ในแต่ละบุคคลออกมาโดยการทำผังทรัพยากร แผนผัง ทรัพยากรจะแสดงลักษณะทางกายภาพ และทรัพยากรธรรมชาติแต่ละ ประเภทที่มีอยู่ในชุมชน ประกอบกับข้อมูลที่ได้จากการเดินสำรวจพื้นที่ ร่วมกันของคนในชุมชน ประโยชน์ของการจัดทำแผนผังทรัพยากรสามารถ บอกทิศทางของทรัพยากรได้ เช่น ทิศทางการไหลของน้ำ ขอบเขตการ ให้บริการแหล่งน้ำสู่พื้นที่รับน้ำในชุมชน เพื่อประโยชน์ทางการเกษตร ผ่าน การจัดการของชุมชนหรือองค์กร เช่น แนวโน้มการสร้างฝายในอนาคต การ สร้างบ่อเก็บน้ำชุมชน เป็นต้น นอกจากนี้ แผนผังทรัพยากร ช่วยให้สามารถ วิเคราะห์แบบแผนของระบบทรัพยากรและการใช้ประโยชน์ ตลอดจนการ จัดสรรการใช้ทรัพยากรของชุมชนว่ามีการกระจายตัวตามพื้นที่ในชุมชนเป็น อย่างไร แผนผังทรัพยากรชุมชนสามารถดำเนินการโดยการสำรวจพื้นที่ เป็น แผนที่เดินดินของชุมชน จัดทำแผนผัง ลงรายละเอียดจุดที่ตั้งทรัพยากรของ ชุมชน แล้วทำการประชุมกลุ่มเพื่อระดมความคิดเห็นเกี่ยวกับข้อมูล ทรัพยากรร่วมกันกับชุมชน ผู้มีส่วนเกี่ยวข้อง กลุ่มผู้ใช้ประโยชน์ร่วมกันใน ทรัพยากรชุมชน ภาพที่ 4 เป็นตัวอย่างของแผนที่เดินดินชุมชน ซึ่งระบุ ทรัพยากรในชุมชน (คลังข้อมูลชุมชน, 2565)



ราชการ วัด โรงเรียน ตกแต่งต้นไม้ เติมสีสັນ และเขียนคำอธิบายสัญลักษณ์
ที่บริเวณขอบของแผนผังชุมชน



ภาพที่ 5 ตัวอย่างแผนผังชุมชน

ที่มา: กาญจนา ทองทั่ว (2565)

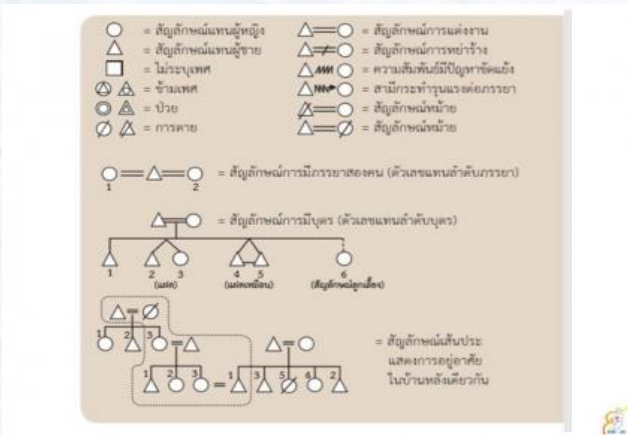
จากตัวอย่างของแผนผังทรัพยากรชุมชน รวมถึงแผนผังชุมชน จะต้องดำเนินการโดยชุมชนมีส่วนร่วม จะทำให้ได้รับทราบข้อมูลพื้นฐานของชุมชน เป็นการเตรียมความพร้อมของชุมชนก่อนการสนทนา แผนผังทุกรูปแบบจะเป็นเครื่องมือในการเรียนรู้ร่วมกับผู้สำรวจ นักพัฒนาชุมชน รวมถึงผู้วิจัย เช่น วิเคราะห์สภาพทางกายภาพ โครงสร้างพื้นฐาน โครงสร้าง



ทางสังคม เศรษฐกิจ การเมือง และทรัพยากรธรรมชาติของชุมชน เป็นการส่งเสริมให้ชุมชนมีส่วนร่วมในการเรียนรู้เพื่อจัดการพื้นที่ของชุมชนอย่างเป็นรูปธรรม ผ่านกระบวนการวิเคราะห์ชุมชนผ่านแผนผังชุมชน

แผนผังเครือญาติ

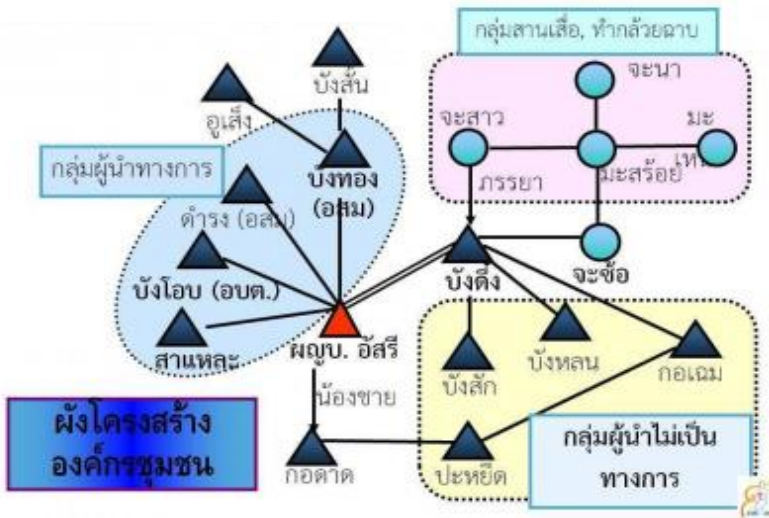
แผนผังเครือญาติ เป็นเครื่องมือในการศึกษาข้อมูลเพื่อการถอดความสัมพันธ์ในเชิงเครือญาติ หรือเชิงสายเลือดในชุมชน และสามารถทำให้เข้าใจสังคม ชุมชนของตนเอง เพราะเครือญาติเป็นความสัมพันธ์ที่เป็นรากฐานของครอบครัว เครือญาติเดียวกัน จะมีความสัมพันธ์เกี่ยวข้องกับพึ่งพาอาศัยกัน ทั้งในด้านเศรษฐกิจ การเมืองในชุมชนท้องถิ่น เป็นเครื่องมือในการเข้าใจระบบความสัมพันธ์ในครอบครัว ชุมชน องค์กรในชุมชนที่เกี่ยวข้อง และการปฏิสัมพันธ์กับภายนอกได้



ภาพที่ 6 สัญลักษณ์เพื่อสร้างแผนผังเครือญาติ

ที่มา: บุษบงก์ วิเศษพลชัย (2563)





ภาพที่ 8 ตัวอย่างผังโครงสร้างองค์กรชุมชน

ที่มา: บุชบงก์ วิเศษพลชัย (2563)

ผังเศรษฐกิจครัวเรือน

ผังเศรษฐกิจครัวเรือนจัดทำขึ้นเพื่อเป็นเครื่องมือวิเคราะห์รายได้ รายจ่าย ของครัวเรือนในชุมชน บางครั้งทำในรูปแบบโองเศรษฐกิจ เพื่อทราบรายจ่ายแต่ละครัวเรือนในแต่ละเดือน เพื่อวิเคราะห์รายจ่ายที่ไม่จำเป็น หรือมองเห็นภาพการเพิ่มรายได้ เพื่อเพิ่มการออม ก่อนจัดทำบัญชีครัวเรือนต่อไป



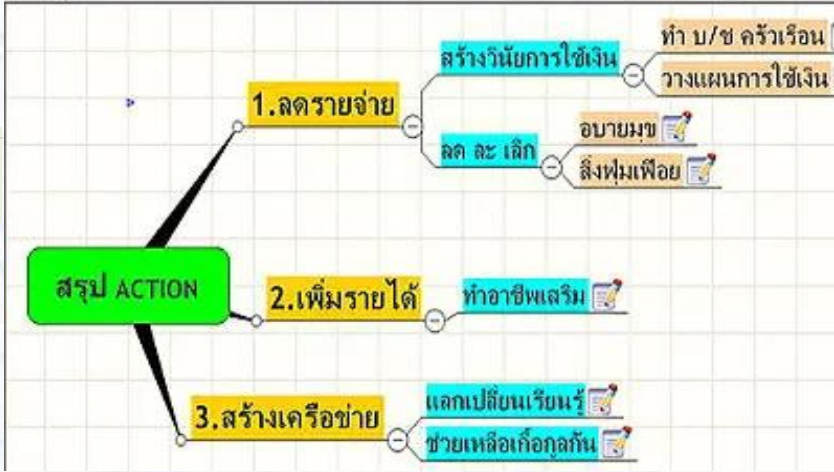


ภาพที่ 9 การจัดทำโองงชีวิต

ที่มา: เศรษฐกิจพอเพียง (2565)

ภาพที่ 9 การจัดทำโองงชีวิต เพื่อทราบรายรับรายจ่ายส่วนบุคคลในเบื้องต้น เพื่อจัดทำบัญชีครัวเรือน ดังตัวอย่างในภาพที่ 8 การจัดทำบัญชีครัวเรือน





ภาพที่ 10 การจัดทำบัญชีครัวเรือน

ที่มา: เศรษฐกิจพอเพียง (2565)

แผนภาพตัดขวางภูมิประเทศของชุมชน/Geographic Information System (GIS)

เป็นเครื่องมือที่ทำความเข้าใจความสัมพันธ์ของระบบทรัพยากรและการใช้ประโยชน์ในภูมิภาคท้องถิ่น ชุมชนนั้น ๆ แสดงให้เห็นความสูงต่ำของภูมิประเทศ ซึ่งแต่ละภูมิภาคมีระบบนิเวศไม่เหมือนกันสามารถแสดงให้เห็นถึงการจัดสรรพื้นที่ ในการพื้นที่ที่อยู่อาศัย ทางไหลของน้ำตามธรรมชาติ และที่มนุษย์สร้างขึ้น ระบบการเพาะปลูกทั้งบนที่สูงและที่ราบ พื้นที่ป่าไม้ธรรมชาติ และป่าไม้ชุมชน แหล่งอุตสาหกรรม วิสาหกิจชุมชน เป็นต้น





ภาพที่ 11 แผนภาพตัดขวางภูมิประเทศของชุมชน

ที่มา: เศรษฐกิจพอเพียง (2565)

ภาพที่ 11 เป็นตัวอย่างของแผนภาพตัดขวางภูมิประเทศของชุมชน โดยการกำหนดแนวเส้นทางซึ่งตัดผ่านตามแนวขวางของพื้นที่ศึกษา การเลือกเส้นทางควรให้ครอบคลุมลักษณะนิเวศของพื้นที่ในหลายลักษณะเท่าที่จะทำได้ โดยการเดินสำรวจตามแนวเส้นทางที่กำหนด สังเกต และทำการบันทึก ลักษณะทางกายภาพ เช่น ความสูง-ต่ำ ความลาดชันของพื้นที่ ลักษณะดิน หิน ลักษณะทางนิเวศ (ป่า ทุ่ง คลอง บึง) การใช้ประโยชน์พื้นที่ของชุมชน และระยะขอบเขตของแต่ละบริเวณ หากมีเครื่องมือ GPS เพื่อจัดทำระบบสารสนเทศภูมิศาสตร์ จะทำให้แผนภาพมีความแม่นยำของข้อมูลสูงขึ้น เพราะอ้างอิงได้ตามพิกัดทางภูมิศาสตร์ทั้งระยะทาง ความสูง-ต่ำ ของพื้นที่ นำข้อมูลที่บ้านทักได้ มาวาดเป็นแผนภาพในกระดาษ หรือสามารถวาดภาพด้วยโปรแกรมทางคอมพิวเตอร์โดยใช้โปรแกรมสำเร็จรูป เช่น QGIS หรือ ArcGIS แล้วลงรายละเอียดจากข้อมูลที่บ้านทัก เช่น ลักษณะป่า ต้นไม้ คลอง หนอง บึง ฯลฯ และการใช้ประโยชน์ซึ่งจะทำให้เห็นความ



ต่อเนื่อง ความเชื่อมโยงของระบบนิเวศ และลักษณะภูมิประเทศของพื้นที่
ศึกษา

| 30

ปฏิทินวัฒนธรรม/ปฏิทินฤดูกาล/ปฏิทินการผลิตทางการเกษตร

1. ปฏิทินวัฒนธรรม

ปฏิทินวัฒนธรรมเป็นเครื่องมือในการเก็บข้อมูลที่เกี่ยวข้องกับ
ขนบธรรมเนียม ประเพณี หรือพิธีกรรมที่สำคัญ ที่เป็นส่วนหนึ่งของวิถีชีวิต
ของคนในชุมชน ซึ่งมีอิทธิพลต่อความเชื่อที่ส่งต่อกันมาตั้งแต่อดีตจนถึง
ปัจจุบัน เช่น ฮีตสิบสองคองสิบสี่ หรือประเพณีพิธีกรรมเฉพาะของท้องถิ่น
หรือกลุ่มชาติพันธุ์นั้น ๆ ในชุมชนซึ่งเป็นกิจกรรมทางสังคม ที่บ่งบอกถึง
ปฏิสัมพันธ์ทางสังคมของผู้คนในชุมชนท้องถิ่น ชุมชนแห่งตน ได้อย่างเข้าใจ
และชัดเจนยิ่งขึ้น ตัวอย่างปฏิทินวัฒนธรรมได้นำเสนอตัวอย่างที่ 10 ปฏิทิน
ชุมชนเขวาสินรินทร์ โดยชุมชนเขวาสินรินทร์นั้นเป็นกลุ่มชาติพันธุ์ไทยเขมร
ทั้งสามหมู่บ้าน ในเรื่องธรรมเนียมประเพณีปฏิทินชุมชน การนับวัน การถือ
ฤกษ์ในการจัดงานมงคล ประเพณีต่าง ๆ



2. ปฏิทินฤดูกาล/ปฏิทินการผลิตทางการเกษตร

| 32

ปฏิทินฤดูกาลรวมถึงปฏิทินการผลิตทางการเกษตร เป็นเครื่องมือที่ทำให้ทราบสภาพลม ฟ้า อากาศ อุณหภูมิ และน้ำฝน ซึ่งเป็นปัจจัยหลักที่ทำให้เกิดการเปลี่ยนแปลงทางกาลเวลา จึงมีอิทธิพลที่สำคัญต่อวิธีการผลิต และวิถีชีวิตของชุมชนท้องถิ่น การจัดทำปฏิทินดังกล่าวช่วยบอกเล่าลำดับกิจกรรมทางการผลิตทางการเกษตรในแต่ละช่วงเวลาของรอบปีได้เป็นอย่างดี เช่น การเพาะปลูกพืช ไร่ นา สวน การประมง การเลี้ยงสัตว์ โดยระบุช่วงของกิจกรรมเพาะปลูก หรือเลี้ยงสัตว์ประเภทนั้น ๆ อย่างชัดเจนในรอบการเพาะปลูกที่สัมพันธ์กับเวลาในรอบปี นอกจากนี้ยังทำให้เห็นการทับซ้อนของกิจกรรม และความสัมพันธ์กับสภาพภูมิอากาศ ฤดูกาล และการเปลี่ยนแปลงเชิงเวลา สามารถวิเคราะห์ข้อจำกัดของทรัพยากร เช่น ข้อจำกัดในเรื่องของปริมาณน้ำที่ไม่เพียงพอต่อการเพาะปลูก ข้อจำกัดของดินในการเพาะปลูกที่ต้องฟื้นตัว พักรอการเพาะปลูกในช่วงถัดไป เป็นต้น



ปฏิทินการผลิต

เดือน การผลิต	ม.ค.	ก.พ.	มี.ค.	เม.ย.	พ.ค.	มิ.ย.	ก.ค.	ส.ค.	ก.ย.	ต.ค.	พ.ย.	ธ.ค.
ปลูกข้าว				ไถแปร		หว่าน		กำจัดวัชพืช,ปุ๋ย			เก็บเกี่ยว	
ปลูกมัน สำปะหลัง	เก็บ เกี่ยว ผลผลิต	เตรียม ดิน	ปลูก		กำจัด วัชพืช .ปุ๋ย			กำจัด วัชพืช .ปุ๋ย	ใส่ปุ๋ยเร่งหัว			เก็บเกี่ยว ผลผลิต
ยางพารา เล็ก		เตรียม พันธุ์		เตรียมหลุม			ปลูก		กำจัดวัชพืช,ปุ๋ย			
ยางพารา ใหญ่	เก็บเกี่ยวผลผลิต		กำจัดวัชพืช,ปุ๋ย						เก็บเกี่ยวผลผลิต			
มะม่วง หิมพาน			เก็บเกี่ยวผลผลิต					กำจัดวัชพืช,ปุ๋ย				

ภาพที่ 13 ปฏิทินการผลิตทางการเกษตร

ที่มา: กาญจนา ทองทั่ว (2565)

เอกสารข้อมูลทุติยภูมิ บันทึกการประชุม รายงานโครงการ กิจกรรมต่าง ๆ

แหล่งข้อมูลที่สำคัญอีกแหล่งหนึ่งที่นักวิจัย ผู้ศึกษาชุมชนควรใช้ คือ แหล่งข้อมูลเอกสาร ทั้งข้อมูลทุติยภูมิต่าง ๆ เช่น บันทึกการประชุม การสนทนากลุ่ม นอกจากนี้การที่ผู้ศึกษาวิจัยจะทำงานสนามและได้ข้อมูลส่วนใหญ่จากการสัมภาษณ์ และการสังเกต แต่แหล่งข้อมูลเอกสารก็เป็นสิ่งที่จะละเอียดได้ เพราะมีข้อมูลบางอย่างที่ไม่อาจหาได้จากการสัมภาษณ์ การสังเกต เช่น การหาข้อมูลหลักฐานเกี่ยวกับเรื่องในอดีต หรือมีข้อมูลที่พร้อมแก่การนำไปใช้ เช่น ข้อมูลทางด้านประชากรเกี่ยวกับจำนวนคนเกิด คนตาย



หรือประชากรจำแนกตามเพศและวัย จากรายงาน โครงการต่าง ๆ รวมถึง
กิจกรรมที่เกิดขึ้นในชุมชน



(3) การออกแบบเครื่องมือเพื่อการเก็บข้อมูล

การที่จะเก็บข้อมูลให้ได้คุณภาพจะต้องมีการออกแบบเครื่องมือและออกแบบข้อคำถามให้ถูกต้องเหมาะสมกับเครื่องมือ และสามารถตอบวัตถุประสงค์การวิจัย ซึ่งจะต้องมีการเลือกพิจารณาเครื่องมือให้เหมาะสมกับผู้ให้ข้อมูล วิธีการในการเก็บรวบรวมข้อมูล จึงนับว่าเป็นเรื่องที่นักวิจัยภาคสนามจะต้องเข้าใจถึงวิธีการออกแบบคำถาม และการพิจารณาเลือกใช้เครื่องมือสอดคล้องกับวิธีการศึกษาเพื่อเก็บข้อมูลในชุมชน

| 35

การออกแบบคำถาม

การตั้งประเด็นคำถามเพื่อหาคำตอบให้บรรลุวัตถุประสงค์การวิจัย โดยประเด็นคำถามมาจาก

- 1) ความอยากรู้ ในประเด็นที่เกี่ยวข้องกับความต้องการคำตอบ วัตถุประสงค์การวิจัย
- 2) การวิเคราะห์ผู้เกี่ยวข้อง ผู้มีส่วนได้ส่วนเสียในชุมชน เนื้อหาที่เกี่ยวข้องกับชุมชน กระบวนการเพื่อให้ได้คำตอบ ผลกระทบที่อาจเกิดขึ้น
- 3) แนวคิด ทฤษฎี วรรณกรรมที่เกี่ยวข้องกับประเด็นปัญหา ความต้องการพัฒนาในชุมชน



1. ลักษณะทั่วไปของการสร้างข้อคำถาม

| 36

1.1 ภาษาที่ใช้ควรกะทัดรัด สื่อความหมายชัดเจน และดึงดูดความสนใจของผู้อ่าน

1.2 ครอบคลุมประเด็นเนื้อหาสาระสำคัญที่ต้องการทั้งหมด

1.3 คำถามไม่ควรเป็นคำถามเชิงปฏิเสธ

1.4 คำถามควรมุ่งคำตอบที่เฉพาะเจาะจง

1.5 คำถามไม่ควรเป็นปฏิเสธซ้อนปฏิเสธ

1.6 คำถามควรถามเฉพาะข้อมูลที่ต้องการนำไปศึกษาเท่านั้น บางคำถามที่ไม่เกี่ยวข้องไม่ควรถาม เช่น ชื่อ นามสกุล เป็นต้น หากการถามชื่อ นามสกุล ไม่มีผลหรือมีความจำเป็นในงานวิจัย

1.7 ตัวแปรบางตัว เช่น อายุ เพศ สถานภาพการสมรส ในบางครั้งก็ไม่จำเป็นต้องถามถ้าไม่เอาข้อมูลเหล่านั้นมาวิเคราะห์เชิงปริมาณ และข้อมูลเฉพาะบุคคล

1.8 ไม่ควรใช้ประโยคที่มีหลายข้อความอยู่ในประโยคเดียวกัน และประโยคที่ซ้อนกันอยู่นั้นขัดแย้งกัน

1.9 ใช้ภาษาให้เหมาะสมกับระดับของผู้ตอบ

1.10 หลีกเลี่ยงการใช้คำหรือข้อความที่ผู้อ่านอาจตีความได้หลายอย่าง



1.11 จัดคำถามให้เป็นหมวดหมู่อย่างเป็นระเบียบ ให้เรียงข้อคำถามจากข้อที่ตอบง่ายไปยังข้อที่ตอบยาก

1.12 ควรเว้นที่ไว้ให้เพียงพอกับคำถามปลายเปิด เพื่อให้ผู้ตอบแบบสอบถามสะดวกในการตอบ

2. ขั้นตอนการสร้างข้อคำถาม

ขั้นตอนการสร้างข้อคำถามจะประกอบด้วยขั้นตอนที่สำคัญๆ ดังนี้คือ กำหนดวัตถุประสงค์ของเครื่องมือ กำหนดหมวดหรือประเด็นหลักของเนื้อหา แจกแจงประเด็นหลักเป็นประเด็นย่อย กำหนดจำนวนข้อคำถาม กำหนดประเภทของคำถาม กำหนดรูปแบบของคำถาม ตรวจสอบความสอดคล้อง จัดทำเครื่องมือฉบับร่าง ทดลองใช้ แก้ไข และจัดพิมพ์รายละเอียดดังกล่าวมีดังต่อไปนี้

2.1 กำหนดวัตถุประสงค์ของเครื่องมือและข้อคำถาม ผู้สร้างต้องระบุให้ได้ว่าเครื่องมือนี้จะถูกนำไปใช้ในเรื่องอะไร เช่น เป็นเครื่องมือของการวิจัย เป็นเครื่องมือรวบรวมข้อมูลของโครงการบางอย่าง หรือใช้เป็นเครื่องมือในการประเมิน

2.2 กำหนดหมวดหรือประเด็นหลัก เมื่อทราบวัตถุประสงค์ของการใช้เครื่องมือแล้ว ผู้สร้างต้องพิจารณาว่าประเด็นหลักจะมีอะไรบ้าง ในขั้นนี้ผู้สร้างข้อคำถามต้องเป็นผู้มีความรู้ในเนื้อหาสาระ ทฤษฎี โครงสร้างที่เกี่ยวข้อง จึงจะช่วยให้สามารถกำหนดประเด็นหลักได้ถูกต้อง ครบถ้วน ซึ่งถ้าผู้สร้างข้อคำถามไม่สามารถตีเนื้อหาให้แตก แยกแยะเป็นหมวดได้แล้ว



จำเป็นต้องอาศัยผู้รอบรู้ช่วยหรืออาจต้องทำการศึกษาสาระให้ถ่องแท้ก่อน
จนแน่ใจว่า ประเด็นที่กำหนดมีอะไรบ้าง

| 38

2.3 แจกแจงประเด็นหลักออกมาเป็นประเด็นย่อย เมื่อทำการ
กำหนดประเด็นหลักได้แล้ว แจกแจงประเด็นหลักแต่ละประเด็นออกมาเป็น
ประเด็นย่อย หากหัวข้อหลักกว้างแล้วจำเป็นต้องมีประเด็นย่อยเพื่อแจกแจง
รายละเอียดข้อความเชิงลึก ดังนั้นในขั้นนี้ จึงจำเป็นต้องอาศัยผู้รู้ในเนื้อหา
แจกแจงประเด็นหลักออกมาเป็นประเด็นย่อยให้ครบถ้วน ผู้สร้างข้อความ
ต้องใช้ความรู้หรือผลการศึกษาค้นคว้ามาช่วยแจกแจงประเด็นหลักออกมา
ให้ครบถ้วนให้ได้

2.4 กำหนดจำนวนข้อความ เมื่อแจกแจงประเด็นหลักออกมา
เป็นประเด็นย่อย กำหนดสัดส่วนหรือน้ำหนักของประเด็นหลักแต่ละ
ประเด็นของประเด็นหลักทั้งหมด และกำหนดสัดส่วนหรือน้ำหนักของ
ประเด็นย่อยในประเด็นหลักแต่ละประเด็น กำหนดจำนวนข้อความตาม
ประเด็นย่อย

2.5 กำหนดประเภทของคำถาม จำแนกได้ 3 ประเภทคือ
ประเภทถามความรู้ ประเภทถามความคิดเห็น ทศนคติ และประเภทถาม
พฤติกรรม

2.6 กำหนดรูปแบบของคำถาม ผู้สร้างข้อความต้องสามารถ
กำหนดรูปแบบของคำถามให้ได้ก่อนการเขียนข้อความ คำถามใน
แบบสอบถามจำแนกได้ดังนี้



2.6.1 แบบคำถามสั้นๆ

2.6.2 แบบเลือกตอบ

2.6.3 แบบเติมคำ

2.6.4 แบบผิดถูก

2.6.5 แบบจับคู่ให้ถูกต้อง

2.6.6 แบบประมาณค่า เป็นการกำหนดความหมายตามความมากมายของข้อความ เช่น มาก ปานกลาง น้อย เป็นต้น

2.6.7 แบบประมาณค่าแบบให้ค่า เป็นการกำหนดความหมายเป็นค่าตามความมากมาย เช่น 5 4 3 2 1 เป็นต้น

2.6.8 แบบจัดลำดับ

2.6.9 แบบเลือกตามความเห็นสมควร ประกอบด้วย รายการข้อความมากมาย ผู้ตอบเลือกเฉพาะที่คิดว่าสอดคล้องกับกิจกรรมของตนมากที่สุด ตอบได้หลายข้อ

2.6.10 แบบให้เลือกตอบหลายตัวเลือก ได้แก่ การมีข้อความคำถามและมีคำตอบให้เลือกเพียงคำตอบเดียว ตัวเลือกอาจมีหลายตัวเลือก เช่น 3 4 หรือ 5 ตัวเลือก เป็นต้น

2.7 ตรวจสอบความสอดคล้องของข้อความกับประเด็นย่อย ประเด็นหลัก และวัตถุประสงค์ของแบบสอบถาม เป็นการตรวจสอบความตรงของแบบสอบถามว่าตรงตามเนื้อหา ครอบคลุมประเด็นหลัก ประเด็นย่อย และสอดคล้องกับวัตถุประสงค์ของการวิจัยหรือไม่ ยกตัวอย่าง



เครื่องมือวิจัยที่เป็นแบบสอบถามหลัก ๆ ที่ตรวจสอบ คือ ความเที่ยง (Reliability) และความตรง (Validity) ของแบบสอบถาม ซึ่งการตรวจสอบความตรงของแบบสอบถามคือ การตรวจสอบว่าในเรื่องที่ต้องการจะถามนั้น จำแนกออกเป็น 4 ประเด็นหลัก คือ 1) ครอบคลุมตามเนื้อหา สารทะฤษฎีหรือไม่ 2) ประเด็นย่อยสอดคล้องเหมาะสมครบถ้วนตามประเด็นหลักหรือไม่ 3) จำนวนข้อสอดคล้องตามน้ำหนักหรือได้สัดส่วนกับที่ต้องการหรือไม่ สุดท้าย 4) คำถามที่ออกแบบไว้สามารถลวงถาม ความรู้ ความคิดเห็น ทศนคติ และพฤติกรรมได้จริงหรือไม่ ส่วนการหาความเที่ยงของแบบสอบถามก็ใช้การสร้างคำถามให้สามารถตรวจสอบความสอดคล้องภายในได้ เช่น มีบางข้อคำถามในเชิงบวก และบางคำถามในเชิงลบ เพื่อตรวจสอบว่า ผู้ตอบตอบอย่างตั้งใจหรือไม่ ข้อคำถามเหล่านี้เป็นวิธีการตรวจสอบภายในหรือเป็นตัวบอกความสอดคล้องภายในนั่นเอง ส่วนเครื่องมือประเภทแบบสังเกต แบบสัมภาษณ์ อาจให้ผู้เชี่ยวชาญตรวจสอบด้านภาษาที่ใช้ในการตั้งข้อคำถาม เป็นต้น

2.8 จัดทำเครื่องมือตามองค์ประกอบที่สำคัญเช่น ชื่อของเครื่องมือวิจัย คำชี้แจง เนื้อหาสาระ ข้อคำถาม ตามรูปแบบของเครื่องมือที่จะนำไปใช้งาน

สรุปแล้วในการสร้างเครื่องมือเพื่อการวิจัยต้องครอบคลุมประเด็นเนื้อหาการวิจัย ข้อคำถามสอดคล้องกับวัตถุประสงค์การวิจัย ระมัดระวังในประเด็นที่ไม่เกี่ยวข้องกับการวิจัย มีส่วนประกอบต่าง ๆ ของข้อคำถามที่ครบถ้วนเพื่อประสิทธิภาพของการนำเครื่องมือไปเก็บข้อมูล อันจะส่งผลถึงการวิเคราะห์ข้อมูลได้อย่างถูกต้อง



การพิจารณาเลือกเครื่องมือและวิธีการศึกษาข้อมูล

การพิจารณาเลือกเครื่องมือที่ใช้ในการเก็บรวบรวมข้อมูลมีดังต่อไปนี้

| 41

1. ผู้วิจัยจะต้องรู้จักลักษณะของเครื่องมือที่ใช้ในการวิจัยว่ามีอะไรบ้าง เครื่องมือแต่ละประเภทมีลักษณะอย่างไร มีหลักการและข้อจำกัดในการใช้เครื่องมืออย่างไร รวมทั้งเทคนิคในการใช้เครื่องมือแต่ละประเภท เพราะเครื่องมือแต่ละประเภทมีเทคนิคในการใช้ต่างกัน หากผู้วิจัยไม่มีเทคนิคในการใช้ก็อาจไม่ได้ผลดีเท่าที่ควรตามความต้องการในเนื้อหา และตอบวัตถุประสงค์การวิจัย

2. พิจารณาว่าข้อมูลที่ต้องการรวบรวมนั้นคืออะไร ผู้วิจัยต้องเลือกใช้เครื่องมือ หรือวิธีการที่สามารถให้ข้อมูลนั้นได้ แนวในการพิจารณาเลือกใช้เครื่องมือให้เหมาะสมกับงานวิจัยมีตัวอย่างดังต่อไปนี้

2.1 การสังเกต เหมาะสำหรับวัดพฤติกรรมภายนอกของบุคคลที่สังเกตได้และสังเกตเหตุการณ์ และปรากฏการณ์ต่าง ๆ เช่น สังเกตพฤติกรรมการประกอบอาชีพในชุมชน การสังเกตการมีส่วนร่วมในประชุมของคนในชุมชน เป็นต้น การสังเกตจะต้องมีการบันทึกข้อมูลทันที บางครั้งอาจใช้การสังเกตร่วมกับการสำรวจเพราะทำให้สะดวก รวดเร็วในการบันทึกข้อมูล และเป็นการตรวจสอบว่าได้สังเกตข้อมูลครบถ้วนตามต้องการแล้ว

2.2 การสัมภาษณ์ เหมาะสำหรับงานที่ต้องการข้อมูลจากบุคคลที่มีลักษณะเฉพาะ เช่น อ่านหนังสือไม่ออก หรือไม่ถนัดในการอ่าน ได้แก่ เด็ก คนชรา หรือคนพิการทางสายตา ผู้ที่ไม่ถนัดทางการอ่าน เขียน



เพราะมีการศึกษาน้อย หรือไม่มีใครได้มีโอกาสอ่าน-เขียนบ่อยนัก รวมถึงความต้องการได้ข้อมูลเชิงลึก ผู้วิจัยจำเป็นต้องใช้การสัมภาษณ์ในการรวบรวมข้อมูลจากบุคคลเหล่านี้ แต่บางครั้งผู้ให้ข้อมูลอาจไม่มีปัญหาดังกล่าว คือ สามารถอ่านออกเขียนได้ แต่ไม่มีเวลาที่จะอ่านหรือไม่ชอบอ่าน ก็อาจต้องใช้การสัมภาษณ์แทน บางครั้งอาจต้องสัมภาษณ์ในขณะที่คนในชุมชนกำลังทำงานอยู่ก็ได้

2.3 แบบสอบถาม เหมาะสาหรับสำรวจความคิดเห็น แนวคิด แนวปฏิบัติ เช่นเดียวกับการสัมภาษณ์ แต่ใช้กับคนจำนวนมาก เพราะสามารถรวบรวมข้อมูลได้พร้อมกันหลาย ๆ คน เหมาะสาหรับบุคคลที่ไม่มีปัญหาทางการอ่านและเขียนเหมือนกับการสัมภาษณ์ แบบสอบถามเป็นที่นิยมใช้กันมากในวงการวิจัย เพราะสะดวกรวดเร็วกว่าเครื่องมือประเภทอื่น ๆ นอกจากนี้แบบสอบถามยังสามารถวิเคราะห์ข้อมูล โดยใช้โปรแกรมทางสถิติวิเคราะห์ข้อมูลได้อย่างสะดวกรวดเร็ว

3. พิจารณาว่าเครื่องมือที่จะใช้รวบรวมข้อมูลนั้นผู้วิจัยมีความสามารถที่จะสร้างขึ้นเองได้หรือไม่ หากไม่สามารถสร้างขึ้นเองได้จะสามารถหามาจากที่ไหนได้หรือไม่ เช่น เครื่องมือวัดเขาวนปัญหา แบบวัดเจตคติต่อวิชาชีพครูในชุมชน เป็นต้น หากเครื่องมือที่ต้องการใช้มีผู้ทำขึ้นแล้ว และได้มีการวิเคราะห์หาคุณภาพเรียบร้อยแล้ว ผู้วิจัยอาจนำมาพิจารณาว่าสามารถนำมาใช้ได้ หรือสามารถเข้าร่วมกับเครื่องมืออื่น ๆ ที่มีอยู่ได้หรือไม่ หรือนำมาปรับปรุงให้เหมาะสมยิ่งขึ้นและวิเคราะห์หาคุณภาพก่อนนำไปใช้จริง



(4) วิธีการเก็บข้อมูล

การเข้าสนามหรือการลงสู่ชุมชน มีความสำคัญต่อการวิจัยเชิงคุณภาพ และการศึกษาชุมชน เพราะว่าการเข้าสนามอย่างถูกต้อง การกำหนดบทบาทที่เหมาะสมของนักวิจัยที่อยู่ในสนาม และการสร้างความไว้วางใจให้เกิดขึ้นในชุมชน ล้วนเป็นเงื่อนไขสำคัญของการทำงานวิจัยชุมชนต่อไป โดยเฉพาะการเก็บรวบรวมข้อมูลของชุมชนที่จำเป็นต่อการศึกษาวิจัย การเข้าสนามเป็นเรื่องที่สำคัญในการศึกษา สสำรวจชุมชน ถ้านักวิจัย ผู้ศึกษาชุมชนมีการวางตัวที่เหมาะสม กำหนดบทบาทของตนเองในทางที่ชัดเจน ย่อมเป็นประโยชน์ต่อผู้ศึกษาในการที่จะเก็บรวบรวมข้อมูลต่างๆ ของชุมชนได้สะดวกยิ่งขึ้น ดังนั้นผู้ศึกษาวิจัยชุมชนจึงควรวางตัวให้เหมาะสม ไม่มีอคติต่อสิ่งที่พบเห็น พยายามทำความเข้าใจถึงปรากฏการณ์ที่เกิดขึ้นในชุมชน แล้ววิเคราะห์สิ่งเหล่านั้นโดยมองว่าทุกสิ่งที่เกิดขึ้นล้วนมีการเปลี่ยนแปลงเป็นพลวัต และเป็นไปอย่างสัมพันธ์กัน

| 43

การสนทนากลุ่ม (Focus Group)

การสนทนากลุ่มสามารถใช้เป็นวิธีการเรียนรู้ด้วยตนเองและเทคนิคที่อาจใช้ร่วมกับผู้อื่นได้ ผสมผสานกับการเก็บรวบรวมข้อมูลด้วยวิธีการอื่น ๆ ได้ มีความยืดหยุ่นจึงเป็นหนึ่งในประโยชน์สูงสุดของแนวทางนี้ อย่างไรก็ตาม การสนทนากลุ่มมักถูกมองว่าเป็นแนวทางที่รวดเร็วและง่ายตายในการดำเนินการวิจัย แต่เป็นความเข้าใจผิดที่ทำให้ภาพลักษณ์ของการวิจัยเชิงคุณภาพด้อยคุณค่าลง (Miller & Brewer, 2003) วิธีการสนทนากลุ่มมักถูก



มองว่าเป็นการสัมภาษณ์กลุ่มอีกรูปแบบหนึ่ง อย่างไรก็ตามสิ่งสำคัญคือต้องเน้นความแตกต่างระหว่างทั้งสองวิธี การสัมภาษณ์กลุ่มจะเน้นที่คำถามและคำตอบระหว่างผู้วิจัยและผู้เข้าร่วม ในทางกลับกัน การสนทนากลุ่มพึ่งพาปฏิสัมพันธ์ภายในกลุ่มสนทนานั้นเอง ข้อดีจริง ๆ ของการมีปฏิสัมพันธ์นี้คือการแบ่งปันมุมมอง ประสบการณ์ และเรื่องราวระหว่างผู้เข้าร่วม และข้อมูลอันลึกซึ้ง และมีความสมบูรณ์มากซึ่งมักถูกสร้างขึ้น ด้วยเหตุนี้การสนทนากลุ่มจึงมักจะเข้มข้นและมีคุณค่ามากกว่าการสัมภาษณ์ผู้เข้าร่วมทั้งหมดที่แยกกัน จึงต้องมีการสังเกตปฏิสัมพันธ์นี้ และตำแหน่งที่ได้รับภายในกลุ่มสนทนามีความเชื่อมโยงโดยตรงกับผู้วิจัยด้วยเทคนิคการสังเกตแบบมีส่วนร่วม

การเตรียมการสนทนากลุ่ม ควรต้องจัดแนวทางในการสนทนากลุ่มและการจัดลำดับหัวข้อในการสนทนา ในทางปฏิบัติอาจยืดหยุ่นได้จากบรรยากาศในการสนทนาที่เกิดขึ้น ซึ่งผู้ดำเนินการสนทนาอาจจะได้ประเด็นซึ่งไม่ได้คาดคิดเอาไว้ก่อนจากผู้เข้าร่วมสนทนา ผู้ดำเนินการสนทนาสามารถซักต่อได้ มีความพร้อมด้านอุปกรณ์สนาม อุปกรณ์สนามที่ควรเตรียม ได้แก่ เครื่องบันทึกเสียง เทปเปล่า ถ่านวิทยุ สมุดบันทึก และดินสอ เป็นต้น (ปิยนาด บุษยนาท, 2559)

การจัดกลุ่มสนทนาเชิงปฏิบัติเกี่ยวข้องกับประเด็นที่เกี่ยวข้องกับการกำหนดคำถามวิจัย ซึ่งควรเป็นแบบปลายเปิดและทดสอบเพื่อให้เข้าใจได้ง่าย ยิ่งการสนทนากลุ่มไม่มีโครงสร้างมากเท่าไร ก็ยิ่งใช้คำถามน้อยลงเท่านั้น เพื่อให้มีเวลาเพียงพอสำหรับการอภิปรายในวงกว้าง กลุ่มสนทนาที่ไม่มีโครงสร้างมักจะมีคำถามระหว่างสองถึงสามคำถามสำหรับเซสชันสอง



ซ้ำโหม่ง ในทางกลับกัน การสนทนากลุ่มแบบมีโครงสร้างจะได้รับการอำนวยความสะดวกอย่างเข้มข้นมากขึ้นโดยมีเป้าหมายเพื่อให้ได้ข้อมูลมากที่สุดเกี่ยวกับชุดคำถามเฉพาะ ซึ่งมักจะเป็นประเด็นที่แตกต่างกันสี่ถึงห้าประเด็นที่เป็นไปได้ ส่วนจำนวนคนสำหรับการประชุมกลุ่ม โดยปกติ คือ 6 – 10 คน แม้ว่าจะสามารถทำงานได้ไม่มากนักน้อยไม่ว่าจะด้วยวิธีใด เป็นเรื่องปกติที่จะมีการประชุมกลุ่มโฟกัสเพียงกลุ่มเดียวกับกลุ่มคนกลุ่มใดกลุ่มหนึ่ง อย่างไรก็ตาม ผู้วิจัยอาจเปิดโอกาสที่เห็นว่าจำเป็นต้องมีการประชุมกับกลุ่มใดกลุ่มหนึ่งมากกว่าหนึ่งครั้ง ดังนั้นจึงเจาะลึกลงไปในตัวข้อนั้นกับกลุ่มนั้นมากขึ้น (Miller & Brewer, 2003) การบันทึกการประชุมกลุ่มเป็นเรื่องของนักวิจัยอาจอยู่ในรูปแบบของเทปเสียงหรือวิดีโอหรือบันทึกย่อระหว่างการสนทนากลุ่มหรือเขียนในภายหลัง นักวิจัยแต่ละคนจะเป็นผู้ตัดสินใจมากที่สุดเทคนิคที่เหมาะสมและพิจารณาเรื่องการประนีประนอมต่าง ๆ นักวิจัยบางคนยังช่วยแจกจ่ายแบบสอบถามเพื่อรวบรวมรายละเอียดทั่วไปเพิ่มเติมเกี่ยวกับเบื้องหลังของการสนทนากลุ่ม แน่แน่นอนว่าการรวบรวมข้อมูลทั้งสองด้านไม่ได้แยกจากการพิจารณาด้านจริยธรรมที่ควรคำนึงถึงเมื่อรายงานการค้นพบ กระบวนการทำการวิจัยกลุ่มสนทนาสามารถเป็นหนึ่งในประสบการณ์ที่คุ้มค่าที่สุด โดยเสนอความท้าทายสำหรับนักวิจัย และมักจะเป็นโอกาสที่เพิ่มขีดความสามารถให้กับผู้เข้าร่วม

ประวัติศาสตร์จากคำบอกเล่า (Oral History)

ประวัติศาสตร์จากคำบอกเล่า (Oral History) เป็นวิธีการรวบรวมข้อมูลทางประวัติศาสตร์จากการสัมภาษณ์บุคคลผู้ผ่านประสบการณ์นั้น



โดยตรง หรือเป็นผู้มีส่วนร่วมในเหตุการณ์ในอดีต หรือเป็นเรื่องราวของผู้ถูกสัมภาษณ์เองในลักษณะของอัตชีวประวัติ ซึ่งเป็นหลักฐานประเภทหนึ่ง นอกเหนือไปจากหลักฐานประเภทต่าง ๆ เช่น เอกสารลายลักษณ์ ภาพถ่าย หรือวัตถุสิ่งของ ซึ่งประวัติศาสตร์จากคำบอกเล่าจะเกี่ยวข้องกับเรื่องราวส่วนบุคคล และความทรงจำ ซึ่งบุคคลเล่าให้บุคคลอื่นฟังเกี่ยวกับอดีต ลักษณะการเก็บข้อมูลมีจำนวนมากอย่างเป็นเรื่องเป็นราว และความทรงจำ โดยนักประวัติศาสตร์จากคำบอกเล่า และนักวิจัย มีวัตถุประสงค์ดังต่อไปนี้ (ปิยนถ บัญนาถ, 2559; วรณช วิณะสนธิ, 2563)

1. เพื่อการเติมเต็มข้อมูลที่ขาดหายหรือไม่สามารถหาได้จากเอกสารจดหมายเหตุประเภทลายลักษณ์อักษรหรือเอกสารของทางราชการ เนื่องจากในช่วงที่เกิดเหตุการณ์หลักฐานจะได้รับการบันทึกโดยผู้มีอำนาจ ดังนั้นเรื่องราวที่กระทบกระเทือนกับผลประโยชน์ของผู้มีอำนาจจึงถูกปิดบัง ในกรณีนี้จะเป็นการจัดเก็บข้อมูลของเหตุการณ์ประวัติศาสตร์จากบุคคลที่อยู่ร่วมสมัยหรืออยู่ในเหตุการณ์ หรือมีส่วนเกี่ยวข้องกับผู้อยู่ในเหตุการณ์ ประวัติศาสตร์และได้รับการถ่ายทอดเรื่องราวของเหตุการณ์นั้นโดยตรง การจัดทำประวัติศาสตร์บอกเล่ากรณีนี้เป็นการจัดเก็บข้อมูลการสัมภาษณ์จากบุคคลที่มีอายุค่อนข้างมาก

2. เพื่อเป็นการจัดเก็บข้อมูลร่วมสมัย เนื่องจากข้อมูลนั้นเป็นข้อมูลที่เกี่ยวข้องกับเหตุการณ์สำคัญก่อให้เกิดการเปลี่ยนแปลงทางประวัติศาสตร์ เป็นที่สนใจของประชาชนซึ่งจะเป็นประโยชน์ต่อการศึกษาค้นคว้าวิจัยในอนาคต หากไม่ทำการบันทึกไว้ข้อมูลอาจสูญหายไป ถูกเบี่ยงเบนประเด็น



โดยผู้มีอำนาจในขณะนั้น หรือความสดของข้อมูลอาจหมดไป เนื่องจากการ
ถูกลืมหรือความทรงจำของบุคคลจางหายไปตามกาลเวลาและอายุ

3. เพื่อจัดเก็บข้อมูลประวัติของบุคคลสำคัญ หรือบุคคลที่มีผลงาน
โดดเด่น หรือเป็นผู้ก่อให้เกิดเหตุการณ์ที่ได้รับการบันทึกเป็นประวัติศาสตร์
หรือเป็นผู้ก่อให้เกิดการเปลี่ยนแปลงทางประวัติศาสตร์

4. เพื่อรวบรวมบันทึกการสัมภาษณ์และเอกสารต่างๆ ของนักวิจัยที่
มีคุณค่าทางประวัติศาสตร์สมควรแก่การอนุรักษ์ไว้เพื่อให้บริการใน
การศึกษา ค้นคว้าวิจัยในอนาคต

จากความหมายและวัตถุประสงค์ของประวัติศาสตร์จากคำบอกเล่า
สามารถแบ่งวิธีการได้เป็น 2 ส่วนคือ

1. วิธีการในการบันทึก (Recording) กระบวนการหลังการบันทึก
(Processing) การรักษา (Conserving) เรื่องราวเกี่ยวกับอดีตที่เล่าจากปาก
ต่อปาก ให้มีความสำคัญกับความรู้พื้นฐาน หรือการเตรียมตัวของผู้สัมภาษณ์
(Interviewer) การเตรียมการให้สัมภาษณ์ของผู้ให้สัมภาษณ์ (Interviewee)
ซึ่งมีประสบการณ์ตรง และมีความรู้เกี่ยวกับหัวข้อที่สัมภาษณ์ (Interview
Topic) เครื่องบันทึกการสัมภาษณ์ทั้งคำถามและคำตอบ เกี่ยวกับประเด็น
ต่าง ๆ ทางประวัติศาสตร์

2. การปฏิบัติ (Practice) ประวัติศาสตร์จากคำบอกเล่า มักเกิดขึ้น
ในการบันทึกคำบอกเล่าเกี่ยวกับประสบการณ์ และความทรงจำที่มีชีวิตชีวิต
ของเอกัตบุคคล ซึ่งส่วนบุคคลมักไม่เป็นที่รู้จักกันโดยทั่วไปในฐานะเป็น



ส่วนของประวัติศาสตร์ สะท้อนให้เห็นรูปแบบการพูดของเอ็กต์บุคคล ทำที่ทัศนคติ คุณค่า และรายละเอียดต่าง ๆ

| 48

ผลจากการปฏิบัติของประวัติศาสตร์จากคำบอกเล่าทำให้ได้ผลผลิตคือ บันทึกต่าง ๆ (Records) หรือหลักฐาน (Evidence) ซึ่งเชื่อมโยงกับหลักฐานในรูปแบบอื่น ๆ ทำให้ได้ประวัติศาสตร์ที่มีชีวิตชีวา และมีพลัง ซึ่งสามารถเปิดเผยให้เห็นอดีตที่เป็นจริงกว่า โดยผ่านประสบการณ์ และความทรงจำของประชาชน

การสัมภาษณ์เชิงลึก (In-dept-Interview)

การสัมภาษณ์เป็นวิธีการวิจัยที่ใช้กันอย่างแพร่หลายวิธีการสร้างข้อมูลโดยขอให้ผู้คนพูดคุยเกี่ยวกับชีวิตประจำวันของพวกเขา หน้าที่หลักของนักวิจัย คือ การจัดเตรียมกรอบที่ผู้ตอบแบบสอบถามสามารถแสดงความคิดเห็นของตนเองด้วยคำพูดของตนเอง โดยทั่วไปจะอยู่ในรูปแบบของการสนทนา

ระหว่างคนสองคน (แม้ว่าการสัมภาษณ์นั้น ๆ จะเป็นกลุ่มใหญ่) เนื่องจากทุกคนมีประสบการณ์ในการพูดคุยกับผู้คน จึงมีแนวโน้มว่าการสัมภาษณ์ทำได้ง่ายและต้องใช้ทักษะเพียงเล็กน้อย สิ่งนี้นำไปสู่แนวคิดที่ว่าทุกคนสามารถสัมภาษณ์ได้ แต่ความเป็นจริงแล้วการสัมภาษณ์ไม่ใช่แค่การสนทนา แต่เป็นการสนทนาโดยมีวัตถุประสงค์เพื่อรวบรวมข้อมูลเกี่ยวกับหัวข้อหรือคำถามการวิจัย บทสนทนาเหล่านี้ไม่ได้เกิดขึ้นโดยบังเอิญ แต่เป็นการตั้งขึ้นโดยเจตนาและปฏิบัติตามกฎและขั้นตอนบางประการ ผู้สัมภาษณ์เริ่มการติดต่อและผู้ที่ให้สัมภาษณ์ยินยอม ทั้งสองฝ่ายทราบประเด็นทั่วไปที่การสัมภาษณ์จะ



ครอบคลุมเนื้อหาตามต้องการ ผู้สัมภาษณ์เป็นผู้กำหนดสิทธิในการถามคำถามและผู้ถูกสัมภาษณ์ตกลงที่จะตอบคำถามเหล่านี้ ผู้ให้สัมภาษณ์ควรทราบด้วยการสนทนาจะถูกบันทึกในลักษณะใดวิธีหนึ่งและจะถูกบันทึกไว้' (Miller & Brewer, 2003)

การสัมภาษณ์แบ่งออกเป็น 2 ประเภทคือ

1. การสัมภาษณ์แบบมีโครงสร้าง (Structure Form) เป็นการสัมภาษณ์ที่มีการกำหนดข้อคำถามไว้อย่างแน่นอนว่าจะสัมภาษณ์อะไรบ้าง วิธีการสัมภาษณ์จะสัมภาษณ์ตามแบบฟอร์มของข้อคำถามที่กำหนดไว้ ซึ่งผู้ถูกสัมภาษณ์จะตอบข้อคำถามเหมือนกันทุกข้อ คำถามที่สัมภาษณ์จะต้องสร้างและจัดเตรียมข้อคำถามเป็นอย่างดี โดยผู้สัมภาษณ์ควรทำความเข้าใจกับข้อคำถามทุกข้อให้ตรงกันเสียก่อน ก่อนที่จะทำการสัมภาษณ์ เพื่อให้ได้ข้อมูลที่มีความเชื่อถือได้

2. การสัมภาษณ์แบบไม่มีโครงสร้าง (Unstructured Form) สามารถแบ่งออกเป็น 3 ประเภทคือ

2.1 การสัมภาษณ์แบบไม่จำกัดคำตอบ (Non-Directive Interview) การสัมภาษณ์วิธีนี้เป็นแบบไม่ต้องเตรียมคำถาม เป็นการพูดคุยกันอย่างธรรมดา ไม่มีกฎเกณฑ์ที่แน่นอนว่าจะเริ่มต้นสิ่งใดก่อนจนการสัมภาษณ์จบลง

2.2 การสัมภาษณ์แบบมีจุดสนใจโดยเฉพาะ (Focused Interview) เป็นวิธีการสัมภาษณ์ที่ผู้สัมภาษณ์มีจุดมุ่งหมายหรือมีความสนใจ



บางเรื่องอยู่แล้ว ผู้สัมภาษณ์จึงต้องพยายามโน้มน้าวให้ผู้ถูกสัมภาษณ์แสดงความคิดเห็นออกมาอย่างมีอิสระในการแสดงความคิดเห็นในเรื่องนั้นๆ

| 50

2.3 การสัมภาษณ์แบบหยั่งลึก (In-depth Interview) เป็นวิธีการสัมภาษณ์ที่ต้องการล้วงเอาความจริงจากผู้ถูกสัมภาษณ์ให้มากที่สุดเท่าที่จะทำได้ เป็นการซักถามเพื่อต้องการทราบถึงเหตุผลต่างๆ ที่ก่อให้เกิดข้อเท็จจริงไม่ใช่เป็นการถามเกี่ยวกับคำถาม “ใช่” หรือ “ไม่ใช่” แต่เป็นคำถามที่ถามว่าเพราะเหตุใด หรือทำไม เป็นต้น การสัมภาษณ์แบบนี้ ผู้สัมภาษณ์จะต้องทำความเข้าใจและมีความมั่นใจแล้วว่า บรรยากาศที่ทำให้การสัมภาษณ์นั้นเหมาะสม ลักษณะของการสัมภาษณ์สามารถสัมภาษณ์ได้ทั้งแบบรายบุคคล และการสัมภาษณ์เป็นกลุ่ม

การสัมภาษณ์ใช้ทั้งในการวิจัยเชิงปริมาณและเชิงคุณภาพ อย่างไรก็ตาม มีความแตกต่างที่สำคัญระหว่างสองแนวทางนี้ การสัมภาษณ์เชิงปริมาณมักเกี่ยวข้องข้องกับการใช้เครื่องมือสำรวจแบบมีโครงสร้างที่ถามคำถามเดียวกันกับผู้ตอบแบบสอบถามทุกคนในลำดับเดียวกัน และคำตอบจะคล้อยตามการวิเคราะห์ทางสถิติ ส่วนการสัมภาษณ์เชิงคุณภาพนั้น จะมีความยืดหยุ่นและปลายเปิดมากกว่า ใช้ในการพัฒนาแนวคิดและสมมติฐานการวิจัยมากกว่าการรวบรวมข้อเท็จจริงและสถิติ แม้ว่าผู้วิจัยเชิงคุณภาพอาจต้องการนับหรือแจกแจงข้อมูลบางแง่มุม แต่ก็ให้ความสำคัญกับการหาปริมาณน้อยลง ในขณะที่วิธีการวิจัยเชิงปริมาณจะรวบรวมข้อมูลจำนวนจำกัดจากผู้ตอบแบบสอบถามจำนวนมาก การสัมภาษณ์เชิงคุณภาพจะรวบรวมข้อมูลที่กว้างขึ้นและเจาะลึกมากขึ้นจากผู้ตอบแบบสอบถามจำนวนน้อยลง ในแง่นี้ การสัมภาษณ์เชิงคุณภาพเกี่ยวข้องกับ



การวิเคราะห์เชิงเนื้อหา การสัมภาษณ์สามารถใช้เป็นวิธีการรวบรวมข้อมูลให้ผู้ตอบพูดในสิ่งที่พวกเขาคิดและ

ทำได้ด้วยความสมบูรณ์และเป็นธรรมชาติมากขึ้น บ่อยครั้งการสัมภาษณ์จะถูกรวมหรือ 'ไตรลักษณ์' ด้วยวิธีการอื่น บางครั้งใช้เพื่อให้แน่ใจว่าคำถามที่จะปรากฏในแบบสอบถามอยู่ในวงกว้างนั้นถูกต้องและเข้าใจได้ หรืออาจใช้เป็นแบบสอบถามต่อไปได้ ซึ่งช่วยให้ผู้วิจัยได้สำรวจประเด็นที่น่าสนใจในเชิงลึกที่อาจเกิดจากแบบสอบถามมาตรฐาน การสัมภาษณ์จึงสามารถนำไปสู่พัฒนาแนวความคิดและสมมติฐานใหม่ และสร้างมิติใหม่ให้ศึกษา ด้วยวิธีนี้การสัมภาษณ์อาจเสริมข้อมูลจากแบบสอบถามด้วย

การสังเกต (Observation) และการสังเกตแบบมีส่วนร่วม (Participant Observation)

การสังเกตเป็นส่วนพื้นฐานของชีวิตทางสังคมและมีความสำคัญต่อปฏิสัมพันธ์และการทำงานทางสังคมหลายรูปแบบ ดังนั้นจึงจำเป็นต้องแยกความแตกต่างระหว่างการสังเกตที่เพื่อบรรลุชีวิตประจำวัน และการทำงานกับสิ่งที่ทำเพื่อทำความเข้าใจ การสังเกตเป็นส่วนหนึ่งของการวิจัยหลายประเภท เป็นส่วนหนึ่งของการทดลองในห้องปฏิบัติการเมื่อพบหนูในเขาวงกตหรือสารเคมีในหลอดทดลอง ในการวิจัยทางสังคม มีสองพารามิเตอร์ที่สามารถจัดประเภทการสังเกตเป็นเครื่องมือวิจัย การจัดประเภทที่คุ้นเคยมากขึ้นนั้นขึ้นอยู่กับระดับการมีส่วนร่วมของผู้วิจัยในสิ่งที่กำลังศึกษา อีกอันหนึ่งมีโครงสร้างตามระดับของการรับรู้เรื่องที่ได้รับการสังเกต



วิธีการสังเกตมี 2 รูปแบบคือ การสังเกตที่ไม่เป็นการรบกวน และการสังเกตแบบมีส่วนร่วม ในกรณีหลังเป็นการสังเกตแบบแอบแฝงและแบบเปิดเผย และความแตกต่างทั้งสองชุดมีความสัมพันธ์กัน การแบ่งขั้วแบบผู้เข้าร่วมและไม่สร้างควมรำคาญนั้นไม่สามารถแสดงให้เห็นชัดเจนบ่อยครั้งรูปแบบการสังเกตแบบไม่มีส่วนร่วมมักเกี่ยวข้องกับผู้สังเกตในการจัดการหรือสร้างสถานที่ เช่น การจัดเฟอร์นิเจอร์ หรือตำแหน่งของจุดสังเกต และในสถานการณ์ทดลอง ผู้สังเกตการณ์จะบุกรุกโดยไม่เข้าร่วมกิจกรรม ดังนั้นบางครั้งจึงจำเป็นต้องแยกแยะระหว่างระดับการมีส่วนร่วมและระดับการควบคุม เนื่องจากการสังเกตแบบไม่มีส่วนร่วมบางรูปแบบยังคงเกี่ยวข้องกับการแทรกแซงระดับสูงเพื่อสร้างมาตรฐานและจัดการการสังเกต ในทำนองเดียวกัน ผู้เข้าร่วมสังเกตการณ์อาจไม่เป็นที่รู้จักหรือมองไม่เห็นในบางกรณีและบริบทเนื่องจากถูกจับได้โดยไม่รู้ตัว ระดับของการมีส่วนร่วมในรูปแบบของการสังเกตนั้นดีที่สุดในที่รับรู้เป็นความต่อเนื่อง เช่นเดียวกับความแตกต่างที่แอบแฝงอย่างเปิดเผย การสังเกตผู้เข้าร่วมอย่างโจ่งแจ้งต้องได้รับอนุญาตจากผู้ดูกิจกรรม แต่ไม่ใช่ทุกคนในการดำเนินกิจกรรมที่อาจทราบงานวิจัยหรือตระหนักว่าในขณะนั้นพวกเขากำลังถูกสังเกต การวิจัยแอบแฝงบางรูปแบบมักเกี่ยวข้องกับการสมรู้ร่วมคิดของสมาชิกในสาขาหนึ่งคนขึ้นไปเพื่อจัดการงานภาคสนามและคงไว้ซึ่งข้ออ้าง บางครั้งผู้สังเกตการณ์ผู้เข้าร่วมให้บางกลุ่มทราบถึงงานวิจัยและบางกลุ่มไม่ได้ทำโดยการออกแบบเพื่อทดสอบผลกระทบของการปรากฏตัวของพวกเขา หรือโดยบังเอิญ โดยที่บางคนสามารถค้นพบข้ออ้างได้) แม้ว่าสิ่งนี้จะสร้างความสัมพันธ์ที่ยากลำบากในสนามและสามารถ จะมีปัญหาในการรักษา ระดับความรู้ที่ได้จากการสังเกตอีกครั้ง จึงควรทำความเข้าใจในบริบทที่เกิดขึ้น



การสังเกตแบบมีส่วนร่วมนั้นอธิบายตนเองได้ในระดับหนึ่ง โดยเกี่ยวข้องกับกรวิจัยการสังเกตของโลกสังคมในขณะที่มีส่วนร่วมอย่างพร้อมเพรียง การสังเกตนี้สามารถทำได้อย่างเปิดเผยหรือซ่อนเร้น บางครั้งมีการแยกแยะความแตกต่างระหว่างการสังเกตแบบมีส่วนร่วมแบบคลาสสิก โดยที่ผู้วิจัยใช้บทบาทการมีส่วนร่วมแบบใหม่ที่ไม่คุ้นเคยในการสังเกต และ 'การมีส่วนร่วมแบบสังเกต' ซึ่งการสังเกตทำให้เห็นบทบาทที่ผู้วิจัยมีอยู่แล้ว และบทบาทที่คุ้นเคยและเป็นที่รู้จัก ในกรณีก่อนหน้านี้ เป็นสิ่งสำคัญที่นักวิจัยจะต้องพัฒนาสถานะภายในเพื่อที่จะได้เข้าใจสถานการณ์แปลก ๆ ในตอนแรกอย่างใกล้ชิด หัวใจสำคัญของการสังเกตด้วยการมีส่วนร่วมแบบใดแบบหนึ่งก็คือ ข้อมูลที่ได้จากการดูปรากฏการณ์ที่อยู่ระหว่างการศึกษานั้นได้รับการส่งเสริมผ่านการทำความเข้าใจโดยผู้วิจัยที่มีประสบการณ์ทัศนคติเดียวกัน การเปลี่ยนแปลงและเหตุการณ์ต่าง ๆ ที่เป็นคนศึกษา ความสมดุลของข้อมูลนี้อาจให้รายละเอียดมากมายที่วิธีอื่นอาจไม่สามารถทำได้ ในขณะที่การสังเกตที่ไม่เป็นการรบกวนซึ่งกระทำโดยการเฝ้าดูล้วน ๆ อาจหลีกเลี่ยงความยุ่งยากที่เกิดขึ้นจากการปรากฏตัวของผู้วิจัยในภาคสนาม โดยอาศัยรูปแบบข้อมูลการสังเกตที่จำกัดกว่า

การสำรวจ (Survey)

การสำรวจอาจสามารถดำเนินการในชุมชนนับตั้งแต่การเดินทางสำรวจชุมชน โดยอาศัยเครื่องมือที่ต้องการสำรวจ รวมถึงคุณลักษณะที่กำหนดของแบบสำรวจ คือ เป็นวิธีการที่มีโครงสร้างในการรวบรวมข้อมูล แบบสำรวจรวบรวมข้อมูลเกี่ยวกับคุณลักษณะหรือตัวแปรที่เหมือนกันเกี่ยวกับผู้ตอบแต่



ละรายหรือแต่ละกรณี ในขณะที่แบบสำรวจใช้เพื่อรวบรวมข้อมูลของบุคคลกลุ่ม และองค์กร เช่น โรงเรียน ข้อมูลตลาดในชุมชน ส่วนใหญ่มักจะเป็นรายบุคคลที่ให้ข้อมูลเกี่ยวกับตัวเอง คำว่าการสำรวจทางสังคมมักหมายถึงการสัมภาษณ์กลุ่มตัวอย่างที่นำมาจากประชากรทั่วไป แท้จริงแล้ว ความตั้งใจของการสำรวจมักจะเป็นการสรุปจากกลุ่มตัวอย่างไปยังประชากร (Miller & Brewer, 2003)

แบบสำรวจมีสามประเภทหลัก ประกอบด้วย 1) แบบสำรวจพร้อมสัมภาษณ์ส่วนตัว 2) การสำรวจทางไปรษณีย์ และ 3) การสำรวจทางโทรศัพท์ ประเภทของแบบสำรวจที่ผู้วิจัยเสนอให้ใช้มีผลต่อความสะดวกในการรวบรวมตัวอย่าง ประเภทของคำถามที่ถามได้ ในแบบสำรวจที่มีการสัมภาษณ์ส่วนตัว ผู้สัมภาษณ์จะปรากฏตัวเพื่อรวบรวมข้อมูลจากผู้ตอบ มีผลทำให้อัตราการมีส่วนร่วมในการสำรวจโดยรวมเพิ่มขึ้น และลดจำนวนบุคคล คำถามที่ยังไม่มีคำตอบ การปรากฏตัวของผู้สัมภาษณ์อาจทำให้รวบรวมคำถามที่ซับซ้อนมากขึ้นในการออกแบบแบบสอบถามได้ เนื่องจากผู้สัมภาษณ์สามารถให้คำแนะนำเกี่ยวกับปัญหาในการทำให้เสร็จได้ ในทางกลับกัน มีความเป็นไปได้ที่ผู้สัมภาษณ์จะเกิดผลกระทบหรืออคติหากผู้สัมภาษณ์เข้ามาแทรกแซงในรูปแบบต่างๆ ข้อเสียเปรียบหลักของการจัดการสำรวจแบบตัวต่อตัวคือใช้เวลานานในการดำเนินการให้เสร็จสิ้นและมีค่าใช้จ่ายสูง



การศึกษาแบบผสมผสาน (Mix Method)

การศึกษาแบบผสมผสาน คือ การนำเอาวิธีการต่างๆ ในการศึกษาวิเคราะห์ชุมชนมาใช้ในการเก็บรวบรวมข้อมูลในการศึกษาชุมชน โดยเริ่มต้นที่การเข้าสนามหรือการลงสู่ชุมชน จากนั้นใช้การสังเกตทั้งที่มีส่วนร่วมและไม่มีส่วนร่วม การสัมภาษณ์พูดคุยอย่างเป็นทางการและไม่เป็นทางการ การใช้ข้อมูลเอกสารมือสองในการศึกษาหาประวัติของชุมชน การสนทนากลุ่มเพื่อระดมความคิดร่วมกับชุมชน การจัดบันทึกต่างๆ ในระหว่างการศึกษาชุมชน เทคนิค วิธีการแบบผสมผสานเหล่านี้จะช่วยให้ผู้ศึกษาวิจัยได้รับทราบ

ข้อมูล ข้อเท็จจริงของชุมชนได้มากในมุมมองที่หลากหลาย การศึกษาและเก็บรวบรวมข้อมูลชุมชนในลักษณะแบบผสมผสาน ดังนี้ (กาญจนา แก้วเทพ , 2538)

1. การสัมภาษณ์ ทั้งแบบมีโครงสร้าง (มีแบบสอบถาม) และไม่มีโครงสร้าง
2. การสนทนาพูดคุยทั้งอย่างเป็นทางการและไม่เป็นทางการ
3. การสังเกตอย่างมีส่วนร่วมและการสังเกตอย่างไม่มีส่วนร่วม
4. การจัดบันทึกประจำวัน
5. การทำกรณีศึกษาเหตุการณ์หรือธรรมเนียมประเพณีอันใดอันหนึ่ง



6. การเข้าร่วมประชุมกับชาวบ้านในงานพัฒนา หรืองานพิธีต่างๆ
หรืองานการผลิต

| 56

7. การสัมภาษณ์เจาะลึก Key Information

8. การอ่านเอกสารอื่นๆ ที่เกี่ยวข้อง

9. การศึกษาอัตชีวประวัติของผู้นำ

10. การทำกรณีศึกษา ครอบครัว หรือเครือข่าย



(5) การจัดการข้อมูลและสารสนเทศ

จุดสิ้นสุดขององค์ประกอบการรวบรวมข้อมูลของการจัดการข้อมูล คือ การบันทึกข้อมูล การเรียบเรียงข้อมูล การตรวจสอบข้อมูล ขึ้นอยู่กับประเภทของการศึกษาที่นักวิจัยกำลังดำเนินการ ข้อมูลอาจอยู่บนพื้นฐานของการสังเกตโดยตรงที่มีการเข้ารหัสและบันทึกอย่างเป็นระบบ แบบสำรวจทางไปรษณีย์หรือทางอิเล็กทรอนิกส์ การทบทวนกรณีศึกษา การสัมภาษณ์ การทบทวนชุดข้อมูลทฤษฎี หรือมาตราส่วนประมาณค่า การรายงานตนเอง เป็นต้น ข้อมูลอาจเข้ามาอย่างช้า ๆ ในกลุ่มย่อย ซึ่งนักวิจัยสามารถควบคุมได้ดีเยี่ยม หรืออาจมีปริมาณเข้ามาในลักษณะที่จัดการได้ยากกว่า ในทุกรูปแบบข้อมูลที่มาถึง จึงต้องเก็บบันทึกอย่างระมัดระวังหรือบันทึกของสิ่งที่ได้รับและจากที่ มีตัวเลือกมากมายเกี่ยวกับวิธีการบันทึกข้อมูล ตั้งแต่ปากกาและกระดาษไปจนถึงระบบฐานข้อมูล และใช้สเปรดชีทเพื่อการคำนวณวิเคราะห์เชิงปริมาณ เช่น Microsoft Excel หรือ Access, Apple Numbers, Claris Filemaker, สเปรดชีตโอเพนซอร์ส หรือแพ็คเกจทางสถิติ เช่น SPSS, SAS, STATA สำหรับการวิเคราะห์เชิงปริมาณ และการวิเคราะห์เนื้อหาสำหรับข้อมูลเชิงคุณภาพ

| 57

การบันทึกข้อมูล

Miller & Brewer (2003) กล่าวถึงวัตถุประสงค์ทั่วไปของการบันทึกข้อมูล คือ การกำหนดเป็นลายลักษณ์อักษรและรับประกันการเก็บรักษาข้อมูลที่รวบรวมในการศึกษาภาคสนามหรือในห้องปฏิบัติการ การ



ออกแบบการทดลองของการศึกษาแต่ละครั้งจะกำหนดประเภทของข้อมูลที่จะรวบรวมในแง่ของวัตถุประสงค์และทรัพยากรที่มีสำหรับการศึกษาประเภทของข้อมูลที่ใช้กันทั่วไปในการศึกษาภาคสนาม มักเกี่ยวข้องกับการเจ็บป่วย อาหารมานุษยวิทยา ภูมิคุ้มกันวิทยาและมานุษยวิทยา อย่างไรก็ตาม ไม่ว่าจะลักษณะของข้อมูลจะเป็นเช่นไรก็ตาม จำเป็นต้องมีแบบฟอร์มหรือแบบสอบถามที่เหมาะสมในการบันทึกข้อมูลที่จะรวบรวม การเตรียมแบบฟอร์มหรือแบบสอบถามเหล่านี้มักจะสะดวกตามระเบียบวินัยหรือประเภทของข้อมูล ควรใช้แบบฟอร์มที่กำหนดไว้ล่วงหน้าหรือแบบสอบถามที่อนุญาตให้มีการลงทะเบียนข้อมูลโดยตรง เนื่องจากด้วยการฝึกอบรมที่เหมาะสม การใช้งานมักจะส่งผลให้เกิดข้อผิดพลาดน้อยลง นอกจากนี้ จะใช้โปรโตคอลหรือชุดของแบบฟอร์มเพียงชุดเดียวในการรวบรวมและเข้ารหัสข้อมูลที่จะบันทึกในภาคสนามหรือในห้องปฏิบัติการสำหรับแต่ละหน่วยการศึกษา เช่น ครอบครัวหรือบุคคล

Lynns & Doueck (2010) ระบุว่า ทันทีที่ได้รับข้อมูลก็ควรตรวจสอบว่าคุณถูกต้องหรือไม่ การทำเช่นนี้ในช่วงต้นของกระบวนการบันทึกข้อมูลจะช่วยให้สร้างความกระจ่างเกี่ยวกับความสมบูรณ์ของข้อมูล จึงควรตรวจสอบคำตอบที่ครบถ้วน ถูกต้อง ชัดเจน และค้นหาข้อมูลที่ขาดหายไป ตรวจสอบค่าผิดปกติ และตรวจสอบการกระจายข้อมูลสำหรับภาวะปกติ ซึ่งเป็นสิ่งสำคัญคือต้องรับรองความถูกต้องของข้อมูลโดยเร็วที่สุด Inter-university Consortium for Political and Social Research (ICPSR, 2005) ได้จัดทำข้อเสนอแนะหลายประการสำหรับการเตรียมข้อมูลเพื่อบันทึก คำแนะนำของ ICPSR เหมาะสำหรับการบันทึกข้อมูลโดยมีดังต่อไปนี้



- 1) ชื่อผู้วิจัยหลักและความเกี่ยวข้อง ณ เวลาที่รวบรวมข้อมูล
- 2) ชื่ออย่างเป็นทางการของการรวบรวมข้อมูล
- 3) แหล่งเงินทุน; เลขที่ทุนและใบตอบรับที่เกี่ยวข้อง
- 4) ผู้รวบรวมข้อมูล/ผู้ผลิต บุคคลหรือองค์กรที่รับผิดชอบ
- 5) การเก็บรวบรวมข้อมูล วันที่ และตำแหน่งของการผลิต
ข้อมูล
- 6) รายละเอียดโครงการ
- 7) ตัวอย่างและขั้นตอนการสุ่มตัวอย่าง
- 8) วันที่ ที่ตั้งทางภูมิศาสตร์ของการเก็บรวบรวมข้อมูล และ
ระยะเวลาที่ครอบคลุม
- 9) แหล่งข้อมูล
- 10) หน่วยวิเคราะห์/สังเกต

การเรียบเรียงข้อมูล

ก่อนดำเนินการเรียบเรียงข้อมูลจะต้องดำเนินการจัดระเบียบข้อมูล โดยแยกข้อมูลตามลักษณะของข้อมูล แยกตามวัตถุประสงค์ บางข้อมูล อาจต้องเรียบเรียงเขียนเป็นหัวข้อใหม่ วิธีการเรียบเรียงข้อมูล มี 2 วิธีดังนี้ (กาญจนา ทองทั่ว, 2565)

- 1) นำข้อมูลที่ได้ มาแบ่งเป็นส่วน ๆ ตามแบบสัมภาษณ์ แบบสังเกต หรือสอดคล้องกับเครื่องมือที่ใช้ในการเก็บข้อมูล

เทคนิค .. การศึกษาข้อมูลในชุมชน



2) นำข้อมูลมาจัดลงในตารางที่ผู้วิจัยออกแบบตามหัวข้อของเครื่องมือที่ใช้ในการเก็บข้อมูล

เมื่อดำเนินการเรียบเรียงข้อมูลแล้วดำเนินการตรวจสอบความต้องการของข้อมูลต่อไป

| 60

การตรวจสอบความถูกต้องของข้อมูล

การตรวจสอบสามเส้า (Triangulation) นำมาใช้ในการตรวจสอบคุณภาพงานวิจัยทั้ง การวิจัยเชิงปริมาณ และการวิจัยเชิงคุณภาพ ในการศึกษาเชิงปริมาณเป็นการตรวจสอบความถูกต้อง (Validation) การศึกษาเชิงคุณภาพเป็นการหาคำตอบ เป็นกลยุทธ์การใช้วิธีการที่เหมาะสมเพื่อหาความน่าเชื่อถือ (Credibility) ของการวิเคราะห์เชิงคุณภาพ เป็น วิธีการทางเลือกของเกณฑ์พิจารณาปกติ เช่น ความเที่ยงตรง (Reliability) และ ความถูกต้อง (Validity)

การตรวจสอบสามเส้าในการศึกษาเชิงคุณภาพ เป็นกระบวนการที่ ถูกนำมาใช้ในการสังคมศาสตร์ ด้วย การรวบรวมวิธีการใช้ผู้สังเกต (Observer) ทฤษฎี (Theory) วิธีการ (Methods) และ ข้อมูลเชิงประจักษ์ (Empirical Material) ที่เข้าซ้อนกัน นักวิจัยคาดหวังว่าจะขจัดจุดด้อย หรือ ความลำเอียงภายในและปัญหาที่เกิดจากการใช้วิธีการอย่างเดียวและการใช้ ทฤษฎีเดียวในการศึกษา การตรวจสอบสามเส้ากับข้อมูลเชิงคุณภาพมี วิธีการดังนี้ (บุษกร เขียวจินดา กานต์, 2561)

1) การตรวจสอบสามเส้าด้านข้อมูล (Data Triangulate) เป็นการพิสูจน์ความถูกต้องของข้อมูลที่ได้มาจากแหล่งที่มาต่าง ๆ โดยพิจารณา



แหล่งเวลา แหล่งสถานที่ และแหล่งบุคคลที่แตกต่างกัน ถ้าข้อมูลต่างเวลากันจะเหมือนกันหรือไม่ ถ้าข้อมูลต่างสถานที่จะเหมือนกันหรือไม่ และถ้าบุคคลผู้ให้ข้อมูลเปลี่ยนไปข้อมูลจะเหมือนเดิมหรือไม่

2) การตรวจสอบสามเส้าด้านผู้วิจัย (Investigation Triangulate) เป็นการตรวจสอบว่าผู้วิจัยแต่ละคนจะได้ข้อมูลมาต่างกันหรือไม่ และอย่างไร โดยใช้ผู้วิจัยหลายคนในการรวบรวมข้อมูล ทั้งการผู้สัมภาษณ์หรือการสังเกต

3) การตรวจสอบสามเส้าด้านทฤษฎี (Theory Triangulate) เป็นการตรวจสอบว่าถ้าผู้วิจัยใช้แนวคิดทฤษฎีที่ต่างไปจากเดิม จะทำให้การตีความข้อมูลแตกต่างกันมากน้อยเพียงใด เป็นวิธีการตรวจสอบข้อมูลที่ยากกว่าแบบอื่น ๆ

4) การตรวจสอบสามเส้าด้านวิธีการรวบรวมข้อมูล (Methodological Triangulate) เป็นการใช่วิธีการรวบรวมข้อมูลที่หลากหลายเพื่อรวบรวมข้อมูลเดียวกัน ในกรณีที่ไม่แน่ใจในคุณภาพของข้อมูลควรกำหนดให้มีผู้วิจัยหลายคนในการรวบรวมข้อมูล และใช้วิธีเก็บรวบรวมข้อมูลที่แตกต่างกัน แต่รวบรวมข้อมูลในเรื่องเดียวกัน เช่น ใช้วิธีการสังเกตควบคู่ไปกับการซักถาม พร้อมทั้งศึกษาเอกสารประกอบเป็นต้น

การวิเคราะห์ข้อมูลเชิงปริมาณและเชิงคุณภาพ

การวิเคราะห์ข้อมูล (Data Analysis) สำหรับข้อมูลเชิงปริมาณเกี่ยวข้องกับทั้งประเภทของข้อมูลและสมมติฐานที่ตั้งขึ้นโดยผู้วิจัย โดยส่วนใหญ่ ขั้นตอนแรกในการวิเคราะห์ตัวแปรต่อเนื่องประกอบด้วย การสแกนชุด



ข้อมูล โดยการสแกน เราสามารถกำหนดชุดของสถิติเชิงพรรณนาพื้นฐานที่จะอนุญาตให้มีการประมาณครั้งแรกกับรูปแบบของพฤติกรรมของตัวแปรแต่ละตัวที่รวมอยู่ในการประเมิน อย่างไรก็ตาม การวิเคราะห์ประเภทนี้ยังให้ข้อมูลที่สามารใช้ในการประเมินประสิทธิภาพสัมพัทธ์และความสำเร็จของการล้างข้อมูลและการควบคุมความสอดคล้องที่ดำเนินการไปแล้ว สามารถใช้การสแกนระดับต่างๆ เพื่อรักษาคำอธิบายเบื้องต้นที่เพียงพอของตัวแปรการศึกษาได้ โดยเฉพาะอย่างยิ่ง ในกรณีของตัวแปรที่ไม่ต่อเนื่อง ตารางความถี่ที่มีเกณฑ์การจำแนกประเภทข้ามเดี่ยวหรือหลายรายการอาจให้คำอธิบายที่ดีของตัวแปรเหล่านี้

การวิเคราะห์ข้อมูลเชิงคุณภาพมี 2 วิธีคือ

1) การวิเคราะห์เนื้อหา (Content Analysis) เกี่ยวข้องกับคำอธิบายและการวิเคราะห์ข้อความเพื่อแสดงถึงเนื้อหา สิ่งนี้ใช้รูปแบบการแจกแจง เช่น การนับความถี่ของคำและจำนวนของคอลัมน์ และการประเมินคุณภาพคำและคำศัพท์ที่ใช้ ดังที่ดำเนินการในการวิเคราะห์วาทกรรมบางรูปแบบ ซึ่งแตกต่างจากการตีความซึ่งวิเคราะห์ข้อความเพื่อสร้างความจริงและความหมายที่สำคัญ ในการวิเคราะห์เนื้อหาจะเน้นที่คำอธิบายเนื้อหาของข้อความ การวิเคราะห์เนื้อหากำหนด 'ความหมาย' เฉพาะในแง่ของความชัดเจนในคำที่ใช้ในข้อความและความหมายโดยนัยจากการใช้คำเหล่านี้จากทางเลือกอื่นๆ ที่สามารถนำมาใช้ได้ ไม่มีข้อเสนอแนะว่าข้อความนั้นมีความหมายที่สำคัญ (Miller & Brewer, 2003) นอกจากนี้ ยังสามารถใช้วิธีการเชิงปริมาณมาร่วมในการวิเคราะห์ข้อมูลเอกสารได้ โดยการจัดกระทำข้อมูลอย่างเป็นระบบ ให้เป็นจำนวนที่วัดได้ในรูปของปริมาณตัวเลข



(Quantitative) จนแสดงให้เห็นถึงผลด้านคุณภาพ (Qualitative) วิธีการนี้เป็นการพิจารณาเนื้อหาตามที่ปรากฏ แล้วแจกแจงจำนวนของถ้อยคำ ประโยค หรือใจความเหล่านั้น จะไม่เน้นการตีความหรือหาความหมายที่ซ่อนอยู่เบื้องหลังหรือความหมายระหว่างบรรทัด กล่าวคือ มีความตรงตามธรรมชาติของสาร (Message) ของสาร (บุษกร เชี่ยวจินตาทานต์, 2561)

2) การตีความสร้างข้อสรุป (Conclusion Interpreting) เป็นการพัฒนาข้อสรุปที่ได้จากการศึกษากรณีจากข้อสรุปย่อย ๆ ไปสู่ข้อสรุปใหญ่ ถือเป็นการพัฒนาทฤษฎีจากสภาพเฉพาะ (Particular) ไปสู่ข้อสรุปทั่วไป (Generalization) หรือเรียกได้ว่าเป็นกระบวนการประมวลความคิดอันเกิดจากข้อมูลรูปธรรมสนามไปสู่ข้อมูลนามธรรมทฤษฎี (Grounded Theory) ข้อพึงระวังในการวิเคราะห์ข้อมูลแบบนี้คือ ผู้วิจัยจะต้องไม่มีอคติหรือใส่ความรู้สึกของตัวเองเข้าไปพัวพัน ซึ่งการวิเคราะห์ข้อมูลแบบสร้างข้อสรุปมี 3 รูปแบบ ดังนี้ (บุษกร เชี่ยวจินตาทานต์, 2561)

2.1) การวิเคราะห์แบบอุปนัย (Analytic Inductive) เป็นการวิเคราะห์ข้อมูลโดยการตีความให้เหตุผลสร้างเป็นข้อสรุป เนื่องจากข้อมูลเฉพาะนี้เป็นข้อมูลเชิงคุณภาพจึงจำเป็นต้องอาศัยการตีความช่วย

2.2) การวิเคราะห์โดยการจำแนกชนิดของข้อมูล (Typological Analysis) เป็นการจำแนกข้อมูลออกเป็นชนิด ๆ ที่ต่อเนื่องกัน



2.3) การวิเคราะห์โดยการเปรียบเทียบข้อมูล (Constant Comparison) เป็นการใช้วิธีการเปรียบเทียบ โดยนำ มาเทียบเป็นปรากฏการณ์ที่เริ่มเป็นนามธรรมมากขึ้น

| 64

การนำเสนอการศึกษาข้อมูลในชุมชน

อิทธิพลของวิธีการนำเสนอข้อมูลและสารสนเทศ

1) อิทธิพลของการแสดงข้อมูลและสารสนเทศโดยตาราง จะโน้มน้าวให้สนใจตัวเลขของข้อมูลมากกว่าภาพรวม ให้รายละเอียดของข้อมูลจนไม่สามารถจับประเด็นสำคัญได้ และบางครั้งตารางที่ให้ข้อมูลสรุปจะซ่อนรายละเอียดของข้อมูลบางส่วนไว้

2) อิทธิพลของการแสดงข้อมูลและสารสนเทศโดยกราฟ จะโน้มน้าวให้สนใจแนวโน้มหรือความแตกต่างมากกว่าตัวเลข ซ่อนรายละเอียดของข้อมูลหรือความคลาดเคลื่อนบางส่วนไว้ บางครั้ง Scale ที่ใช้มีผลต่อการให้น้ำหนักเชิงแนวโน้มหรือความสัมพันธ์เช่น log scale ทำให้มีความสัมพันธ์ชัดเจนขึ้นในบางกรณี การย่อ scale ช่วยขยายความชัดเจนของความแตกต่างให้มากขึ้น

3) อิทธิพลของการแสดงข้อมูลและสารสนเทศโดยแผนที่ จะโน้มน้าวให้สนใจความแตกต่างทางพื้นที่มากกว่าตัวเลขจริง ซ่อนรายละเอียดของข้อมูลหรือความคลาดเคลื่อนบางส่วนไว้ การจำแนกกลุ่มข้อมูลมีผลต่อการแสดงผล ทำให้แปลผลต่างกัน และชี้ให้เห็นความแตกต่างแม้เพียงเล็กน้อยได้



4) อิทธิพลของการแสดงข้อมูลและสารสนเทศโดยคำอธิบาย จะโน้มน้าวให้เข้าใจข้อมูลไปในทิศทางเดียว ชอนรายละเอียดของข้อมูลหรือ ความคลาดเคลื่อนบางส่วนไว้ และมีการเลือกข้อมูลบางส่วนมานำเสนอ

กล่าวโดยสรุปการจัดการข้อมูลก่อนที่นักวิจัยจะเริ่มดำเนินการเก็บ รวบรวมข้อมูลเป็นสิ่งสำคัญ ไม่ว่าจะการศึกษาของคุณจะมีคุณภาพหรือเชิง ปริมาณ แผนการจัดการข้อมูลที่ดีจะรับรองการปกป้องข้อมูลที่เป็นความลับ ความเที่ยงตรง และความสมบูรณ์ เช่นเดียวกับขั้นตอนอื่น ๆ ใน กระบวนการวิจัย การจัดการข้อมูลควรสอดคล้องกับกระบวนการวิจัยที่ คุณดำเนินการอยู่ และควรนำไปสู่การวิเคราะห์ข้อมูลและการจัดโครงสร้าง ผลลัพธ์ของนักวิจัยในที่สุด



บรรณานุกรม

66

กาญจนา ทองทั่ว. (2565). เครื่องมือ/วิธีการเก็บข้อมูลงานวิจัยคุณภาพ.

ศูนย์ประสานงานพื้นที่ภาคเหนือและภาคตะวันออกเฉียงเหนือ
ศูนย์ประสานงานชุดนักวิชาการจังหวัดอุบลราชธานี. สืบค้นเมื่อ 8
มีนาคม 2565.

https://www.ubu.ac.th/web/files_up/08f2015112820164196.pdf.

กาญจนา แก้วเทพ. (2538). การพัฒนาแนววัฒนธรรมชุมชน : โดยถ้อยมนุษย์
เป็นศูนย์กลาง. กรุงเทพฯ : สภาคาทอโลกแห่งประเทศไทยเพื่อการ
พัฒนา.

คลังข้อมูลชุมชน. (2565). แผนที่เดินดินข้างฝั่ง. สืบค้นเมื่อ 8 มีนาคม
2565.

<https://communityarchive.sac.or.th/community/BanPhueing/data-set/view/115>.

บริบทชุมชน บ้านหนองหว่า อำเภอนาโพธิ์ จังหวัดบุรีรัมย์. (2565). แผน
ภาพตัดขวางภูมิประเทศของชุมชน. สืบค้นเมื่อ 8 มีนาคม 2565.

<https://sites.google.com/site/kanampomyuyii/home/bri-bth-chum>.

บุษกร เชี่ยวจินดาkant. (2561). เทคนิคการวิจัยเชิงคุณภาพแบบ
กรณีศึกษา. วารสารศิลปศาสตร์ปริทัศน์, 13(25), 103-118.



บุษบงก์ วิเศษพลชัย. (2563). *โครงการวิจัยชุมชน เครื่องมือ 7 ชั้น*. หอจดหมายเหตุสาธารณสุขแห่งชาติ จ.นนทบุรี.
<https://www.naph.or.th/blog/45154>.

ปิยนถ บุญนาค. (2559). *ทำไมต้องประวัติศาสตร์จากคำบอกเล่า*. กรุงเทพฯ: ธนาครแห่งประเทศไทย.

วรรณช วิณะสนธิ. (2563). *การจัดทำประวัติศาสตร์บอกเล่าในงานจดหมายเหตุ*. สำนักหอจดหมายเหตุแห่งชาติ. [https://www.nat.go.th/คลังความรู้/สาระนำรู้จากเอกสารจดหมายเหตุ/รายละเอียดสาระนำรู้เอกสารจดหมายเหตุ/ArticleId/687#:~:text=ประวัติศาสตร์บอกเล่า%20\(oral%20history,เอกสารลายลักษณ์%20ภาพถ่าย%20หรือวัตถุ](https://www.nat.go.th/คลังความรู้/สาระนำรู้จากเอกสารจดหมายเหตุ/รายละเอียดสาระนำรู้เอกสารจดหมายเหตุ/ArticleId/687#:~:text=ประวัติศาสตร์บอกเล่า%20(oral%20history,เอกสารลายลักษณ์%20ภาพถ่าย%20หรือวัตถุ).

เศรษฐกิจพอเพียง. (2565). *การทำบัญชีครัวเรือน*. สืบค้นเมื่อ 8 มีนาคม 2565. <https://suffecon.com/2020/06/23/บทที่-14-การทำบัญชีครัวเรือน/>.

ศูนย์การเรียนรู้ชุมชนเขวาสินรินทร์. (2565). *ปฏิทินชุมชน*. สืบค้นเมื่อ 8 มีนาคม 2565.
https://web.facebook.com/100262008116918/posts/188329332643518/?rdc=1&_rdr.

Adams, T., Holman Jones, S., & Ellis, C. (2015). *Autoethnography: Understanding qualitative research*. New York: Oxford University Press.



Hepworth, D. H., Rooney, R. H., Rooney, G. D., & Strom-Gottfried, K. (2017). *Direct Social Work Practice: Theory and Skills*. (10th ed.). Boston: Cengage Learning.

| 68

Jason, L. A. & Glenwick, D. S. (2016). *Handbook of Methodological Approaches to Community-Based Research*. New York: Oxford University Press.

Leavy, P. (2017). *Research Design*. New York: The Guilford Press.

Lynns, P., & Doueck, H. J. (2010). *The Dissertation*. New York: Oxford University Press.

Miller, R. L., & Brewer, J. D. (2003). *The A – Z of Social Research*. London: SAGE Published.

